

*Järbo*  
GARN®

91953  
ELISE



## 91953. FLETTESTRIKKET FISKERGENSER TIL HERRE

**GARNKVALITET** Elise (60 % Bomull, 40 % Akryl. Nøste ca. 50 g = 170 m)

**STRIKKEFASTHET** Ca. 22 m x 32 p på p 3.5 = 10 x 10 cm

**GARNALTERNATIV** Garngruppe 3 (**OBS!** Garnforbruk & fasong kan variere ved bytte av garn)

**STØRRELSER–DAME** XS(S)M(L)XL(2XL)

**STØRRELSER–EU** 42(44-46)48-50(52-54)56-58(60-62)

**LENGDE** Ca. 66 (68) 70 (72) 74 (76) cm

**ERMELENGDE** Ca. 48 (49) 50 (51) 52 (53) cm

**OVERVIDDE** Ca. 96 (104) 112 (120) 128 (136) cm

**GARNFORBRUK** Ca. 500 (560) 600 (650) 700 (750) g (fg 69202)

**PINNER** 3 og 3.5 mm

**RUNDPINNER** 3 mm, 40 cm

**TILBEHØR** Flettepinne

### FORKLARINGER

**Usynlig felling:** Snu arb med vrangen ut og fordel m på 2 p. Hold de 2 p parallelt i venstre hånd og strikk med enda en p i høyre hånd. Ta 1 m fra fremre og 1 m fra bakre p og strikk dem r sm, strikk de 2 neste m sm på samme måten, dra så den første strikkede m over den andre = 1 m på høyre p. Fortsett å strikke sm og felle alle m slik.

**Enkelfelling: I beg av p:** 2 m r sm. **I slutten av p:** 2 m vridd r sm (= strikk i bakre mb).

**Kantm:** Den ytterste m i hver side, strikkes r på alle p.

### BAKSTYKKE

Legg opp 118 (130) 138 (150) 158 (170) m med p 3 og strikk 6 cm vr.bord, 2 r, 2 vr, innenfor 1 kantm i hver side. Bytt til p 3.5 og strikk fl ettemønster ifølge diagrammet, m på hver side av diagrammet strikkes i glattstr med vrangen ut, den ytterste m strikkes r på alle p = kantm. Øk på første p 10 (8) 10 (8) 10 (8) m jevnt fordelt.

Når arb måler 46 (47) 48 (49) 50 (51) cm, felles 3 m i hver side til ermehull. Strikk en enkelfelling i hver side innenfor kantm annenhver p totalt 3 ggr. Når arb måler 64 (66) 68 (70) 72 (74) cm, settes de midterste 38 (38) 40 (40) 42 (42) m på en tråd til nakken og hver side strikkes videre for seg. Fell videre til nakken 2-1 m (alle størr).

Når hele arb måler 66 (68) 70 (72) 74 (76) cm, felles alle skulderm rett av (eller sett dem på en tråd og strikk usynlig avfelling, se forklaring).

Strikk den andre siden likt, men speilvendt.

### FORSTYKKE

Legg opp og strikk som bakstk til arb måler 58 (60) 62 (64) 66 (68) cm. Nå settes de midterste 32 (32) 34 (34) 36 (36) m på en tråd til halsen og hver side strikkes videre for seg. Fell videre til halsen 2-2-1-1 m (alle størr). Fell skulderm rett av ved samme høyde som på bakstk (eller sett skulderm på en tråd og strikk usynlig avfelling som forklart).

Strikk den andre siden likt, men speilvendt.

### ERMER

Legg opp 66 (70) 70 (74) 74 (74) m med p 3 og strikk 6 cm vr.bord, 2 r, 2 vr, innenfor kantm i hver side. Bytt til p 3.5 og strikk fl ettemønster ifølge diagrammet. **OBS!** Se i diagrammet hvilke m i som ikke skal strikkes. På første p økes 8 (8) 8 (8) 8 (8) m jevnt fordelt.

Når arb måler 8 cm, økes 1 m i hver side. Gjenta økn med 3 (3) 2,5 (2,5) 2 (2) cm mellomrom til det er 100 (104) 110 (114) 120 (124) m på p. De økte m i sidene strikkes i fl ettemønster så sant det går.

Når hele arb måler 48 (49) 50 (51) 52 (53) cm, felles 3 m i hver side til ermekuppelen.

Strikk videre 1 enkelfelling i hver side innenfor kantm annenhver p totalt 3 ggr. Fell av alle m.

### MONTERING

Spenn ut delene etter angitte mål mellom fuktige håndklær og la alt tørke Sy skuldersømmene, eller strikk usynlig felling som forklart.

Med rundp 3 plukker du opp rundt halsen fra retten 124 (124) 128 (128) 132 (132) m (inkl. m fra tråden). Strikk 3 cm vr.bord rundt, 2 r, 2 vr. Fell av i vr.bordstrikk.

Sy i ermene.

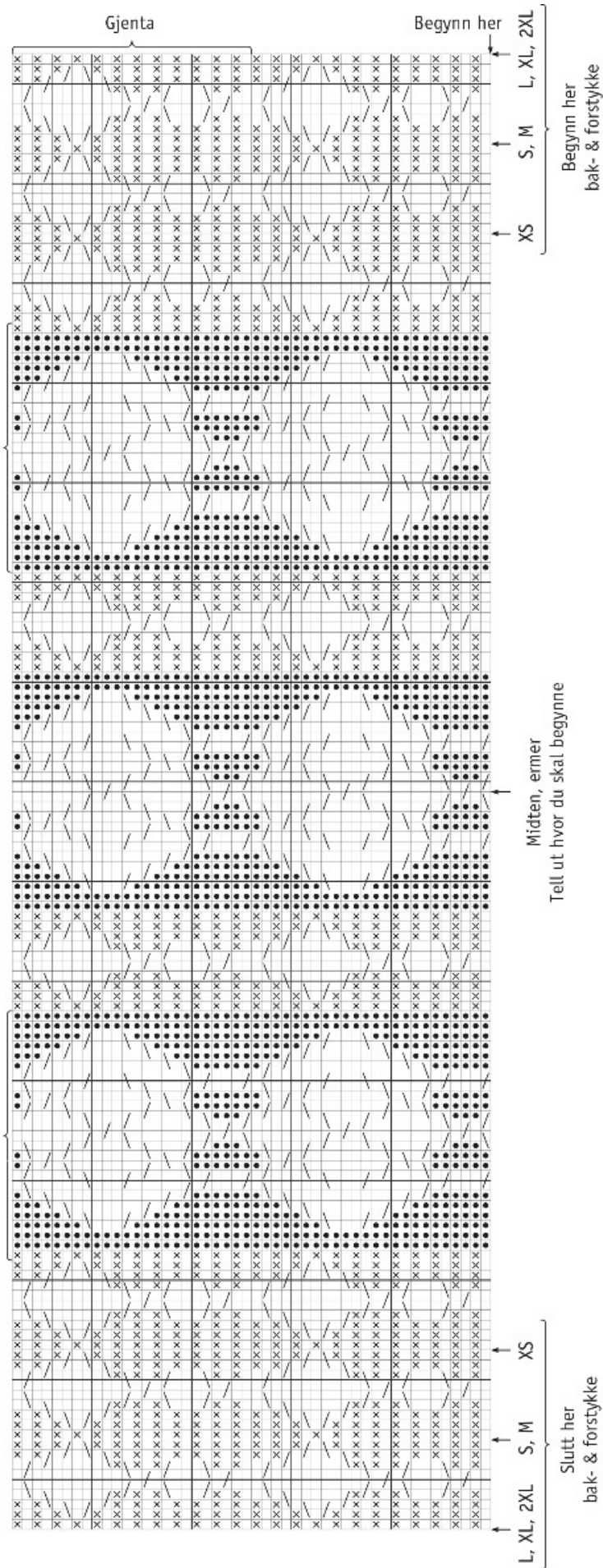
Sy side- og ermesømmene med kantm til sømrom.



25 m strikkes ikke på ermene

25 m strikkes ikke på ermene

**DIAGRAM**



**TEGNFORKLARING**

- = r på retten, vr på vrangen
- ⊗ = r på vrangen
- = vr på retten, r på vrangen
- ∩ = sett 1 m på flettep BAK arb, 1 r, strikk m på flettep r
- ∪ = sett 1 m på flettep FORAN arb, 1 r, strikk m på flettep r

## Tips & Råd

**For å unngå spørsmål:** Les nøye gjennom oppskriften før du begynner på arbeidet.

**Strikke-/heklefasthet:** Strikk eller hekle alltid en prøvelapp som anbefalt. Stemmer det ikke med strikke-/heklefastheten som er angitt, prøv med tynnere eller tykkere pinner eller heklenål. Stemmer ikke strikke-/heklefastheten, kan resultatet få feil mål og fasong.

**Markér** størrelsen du strikker eller hekler så er det lettere å følge teksten i oppskriften.

**Diagram:** Det blir lettere å følge med i diagrammet om du legger en linjal eller et ark langs den ruteraden du strikker eller hekler.

**Bevegelsesvidden** på plaggene i våre oppskrifter varierer avhengig av plaggenes type og fasong. For å finne riktig størrelse anbefaler vi at du først måler direkte på kroppen. Deretter bestemmer du selv størrelsen på plagget avhengig av hvor mye bevegelsesvidde du vil at plagget skal ha. Plaggskisser viser plaggets mål.

**Strikk med flere farger:** Strikker du mer enn 3-4 masker med samme farge, så pass på at tråden som løper løs på baksiden tvinnes rundt tråden du strikker med så du ikke får for lange løse tråder på baksiden. Må trådene tvinnes på flere omganger etter hverandre, så pass på at de ikke tvinnes på samme sted.

**Tips for håndfarget garn:** Fargen på garnet kan variere fra parti til parti, så pass på at du fra starten har nok garn til hele prosjektet. For å få en jevnere blanding mellom fargene, kan du gjerne veksle mellom å strikke to pinner fra en hespe og to pinner fra en annen.

**Garnalternativ:** Vær obs på at strikke-/heklefasthet, garnforbruk og den endelige fasongen kan variere ved bytte av garn (også med garn i samme garngruppe).

**Blokkning og vask:** Garn kan farge av når det ligger fuktig over lengre tid. Vær ekstra forsiktig med blokkning og vask av plagg med sterke kontrastfarger. Fukt arbeidet, gjerne med en sprayflaske, klem forsiktig ut eventuelt overskuddsvann i et sammenrullet håndkle. Legg arbeidet til tørk på et flatt og tørt underlag, og spenn det ut etter angitte mål.

## Forkortelser

### STRIKKING

**arb** = arbeid/arbeidet, **bakstk** = bakstykke, **beg** = begynn/begynnelsen, **bf/bfg** = bunnfarge, **bmb** = bakre maskebue, **dotf** = dobbel overtrekksfelling, **fg** = farge, **flm** = flytt markør, **flg** = følgende, **fmb** = fremre maskebue, **forkl** = forklaring/forklaringer, **forstk** = forstykke, **ggr** = ganger, **glattstr** = glattstrikk, **iflg** = ifølge, **kantm** = kantmaske, **LM** = løft markør, **m** = maske/masker, **mb** = maskebue, **mf/mfg** = mønsterfarge, **omg** = omgang, **otf** = overtrekksfelling, **p** = pinne/pinner, **plm/pm** = plasser markør, **r** = rett maske/rette masker, **rillestr** = rillestrikk, **rest** = resten/resterende, **RS** = rettsiden, **sm** = sammen, **vr** = vang maske/vrange masker, **VS** = vrangsidene, **yttel** = ytterligere, **økn** = økning

### HEKLING

**dst** = dobbelstav, **fm** = fastmaske/fastmasker, **hst** = halvstav, **kjm** = kjedemaske, **lm** = luftmaske, **lmb** = luftmaskebue, **st** = stav, **stgr** = stavgruppe, **3-dst** = tredobbel stav, **5-lmb** = luftmaskebue med 5 lm