

Järbo
GARN

91960
REKO BOMULL

- PIGKAMMAREN
- MANGELRUMMET
- STRYKRUMMET
- LINNERUMMET



91960. HERRESWEATER MED SNONINGER

GARNKVALITET Reko Bomull (100 % Genanvendt bomuld. Ca 50 g = 75 m)

STRIKKEFASTHED Ca 18 m x 25 p på pind 4 = 10 x 10 cm

GARNALTERNATIV Garngruppe 5 (**OBS!** Garnforbrug og form kan variere ved andre garntyper)

STØRRELSER–HERRE XS(S)M(L)XL(2XL)

STØRRELSER–EU 42(44-46)48-50(52-54)56-58(60-62)

OVERVIDDE Ca 100(108)116(124)134(142)cm

LÆNGDE Ca 64(66)68(70)72(74) cm

ÆRMELÆNGDE Ca 46(47)48(49)50(51) cm

GARNFORBRUG Ca 850(900)950(1000)1100(1150) g (fv 24214, petrol)

GARNFORBRUG (krave) Ca 950(1000)1050(1100)1200(1250) g

PINDE 3.5 og 4 mm + hjælpepind

FORKLARINGER

Kantmaske (kantm): Yderste m i hver side strikkes ret på alle pinde.

Tag 1 m ud: Løft tråden mellem 2 m op og strik den drejet ret

Indtagning (indt): I starten af p: Tag 1 m løst af som om den skulle strikkes ret, 1 r, træk den løse m over. **I slutningen af p:** 2 m ret sammen.

Dobbeltindt: I starten af p: Tag 1 m løst af som om den skulle strikkes ret, 2 r sm, træk den løse m over. **I slutningen af p:** 3 m ret sammen.

RYG

Slå 92(100)104(112)120(128) m op på p 4. Strik 11 p rib 2 vr, 2 r indenfor kantm (1. p = vrangs). Strik derefter 4 p ret. Tag på sidste retspind 6(6)8(8)8(8) m ud jævnt fordelt. Næste p: 1 r = kantm, mønster 1 over 28(32)35(39)43(47) m, mønster 2 over 40 m, mønster 3 over 28(32)35(39)43(47) m, 1 r = kantm. Gentag denne mønsterpind. Når arb måler 41(42)43(44)45(46) cm lukkes af til ærmegab i hver side på hver anden p for 7-2-2-1-1(8-2-2-1-1)9-3-2-1-1(11-3-2-1-1-1) 13-3-2-1-1-1(15-4-2-1-1-1) m. Når arb måler 63(65)67(69)71(73) cm lukkes af til skulder i hver side fra skuldresiden på hver anden p for 7-6-6(8-7-7)8-7-7(8-8-7)8-8-8(9-8-8) m.

OBS! Samtidig med den første aflukning til skulder, sættes de midterste 32(32)34(34)36(36) m på en tråd til nakke og hver side strikkes for sig. Luk på næste p 1 m af mod nakken.

FORSTYKKE

Slå op og strik som ryggen. Når arb måler 55(57)59(61)63(65) cm sættes de midterste 20(20)22(22)24(24) m på en tråd til hals og hver side strikkes for sig. Luk yderligere af mod halsen på hver anden p for 3-2-1-1 m. Luk af til skulder på samme mønsterpind som på ryggen.

ÆRMER

Slå 44(44)48(48)52(52) m op på p 4. Strik 11 p rib 2 vr, 2 r indenfor kantm (1. p = vrangside). Strik derefter 4 p ret. Strik mønster 3 indenfor kantm. Tag på anden p fra retsiden 1 m ud i hver side indenfor kantm. Gentag denne udtagning med 3½(3)3½(3)3(3) cm's mellemrum til der er 66(70)74(78)82(84) m på pinden. Når arb måler 46(47)48(49)50(51) cm lukkes af til ærmegab i hver side på hver anden p for 7-1(8-1)9-1(10-1)11-1(12-1) m. Strik 2 p. På næste p laves en indt i hver side indenfor kantm. Gentag indt med 3 pindes mellemrum yderligere 1(2)3(3)3(4) gange og derefter med 1 pindes mellemrum 11(11)10(11)12(11) gange. Strik 1 p. Lav en dobbeltindt i hver side indenfor kantm 1 gang. Luk de resterende 20(20)22(22)22(22) m af.

MONTERING

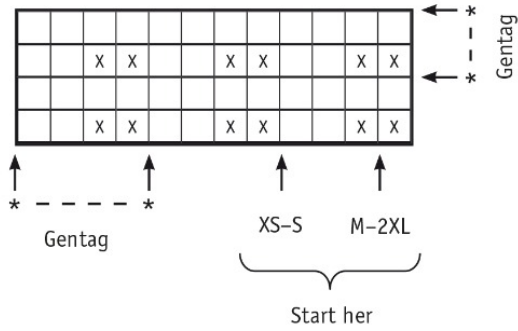
Spænd delene ud i de rette mål mellem fugtige håndklæder og lad dem tørre. Sy højre skuldresøm. **Halskant:** Saml ca 98(98)102(102)106(106) m op fra rets med p 3½ langs halskanten (inkl. m fra trådene). Strik 7 p rib 2 r, 2 vr indenfor kantm. Luk elastisk af i rib. Sy venstre skuldresøm og halskant.

Krave: Saml ca 98(98)102(102)106(106) m op fra rets med p 3½ langs halskanten (inkl. m fra trådene). Strik rib 2 r, 2 vr indenfor kantm. Når arb måler 7(7)8(8)8(8) cm tages der ud på en pind fra rets. Tag 1 m ud mellem de 2 retmasker omg ud. På næste p strikkes således indenfor kantm: 2 r, 3 vr pinden ud. Strik derefter ret over ret og vrang over vrang. Når arb måler 19(19)20(20)21(21) cm lukkes elastisk af i rib på en pind fra vrangside.

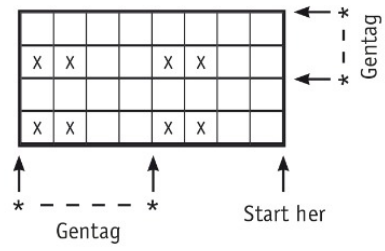
Sy venstre skuldresøm og kraven sammen. **OBS!** Husk at kraven skal bukkes udad.

Sy side- og ærmesømme. Brug kantm til sømrum. Sy ærmerne i.

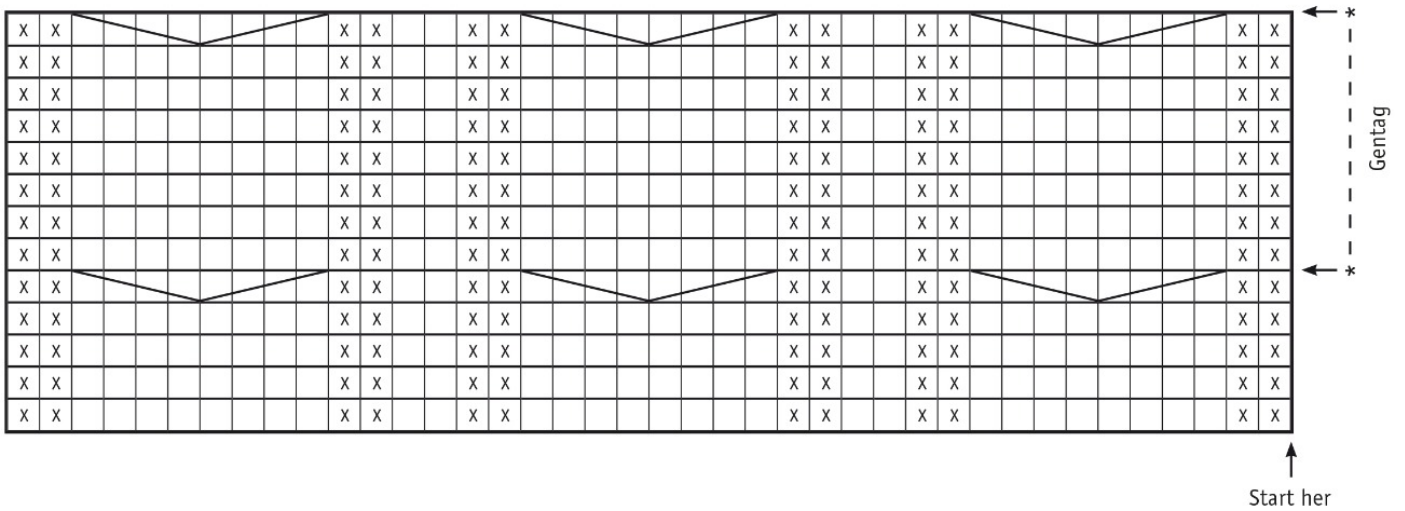
MØNSTER 1




MØNSTER 3





MØNSTER 2



TEGNFORKLARING

 = Ret på retsiden, vrang på vrangsiden.

 = Vrang på retsiden og ret på vrangsiden.

 = Sæt de første 2 m på en hjælpep bag arb, 2 r, strik m fra hjælpep ret.

 = Sæt de første 2 m på en hjælpep foran arb, 2 r, strik m fra hjælpep ret.

Tips & Råd

For at undgå spørgsmål: Det er en god ide at læse teksten igennem før du begynder på dit arbejde.

Strikke- hæklefasthed: Lav altid en strikke-/hækleprøve ifølge anbefalingen. Hvis strikke-/hæklefastheden ikke passer med det, der er angivet, så prøv med tyndere eller tykkere pinde/hæklenål. Hvis strikke-/hæklefastheden ikke passer, kan arbejdet få en forkerte mål og forkert facon.

Marker den størrelse som du strikker eller hækler, så er det lettere at følge opskriften.

Diagram: Når der strikkes/hækles efter diagram, kan du lægge en lineal langs den række i diagrammet som du er i gang med, så er det lettere at følge diagrammet.

Bevægelsesvidden i opskrifterne varierer alt efter type og facon. For at finde den rette størrelse, anbefaler vi, at du først måler direkte på kroppen. Derefter vælger du størrelsen på modellen alt efter hvor meget bevægelsesvidde du ønsker at modellen skal have. Der er tegninger af modellen, der viser diverse mål.

Flerfarvestriking: Husk at sno garnet om hinanden på bagsiden, så den tråd der ikke strikkes med bliver ”hæftet op”. Dette bør du gøre, hvis der er mere end 3-4 masker mellem farveskiftene, eller får du lange tråde på bagsiden. Sno ikke garnet lige over hinanden på efterfølgende pinde, men lidt forskudt.

Tips til håndfarvet garn: Sørg for at du har nok garn fra starten, så der er nok til hele projektet, da garnet kan variere i farve fra parti til parti. Ved farveskift kan der strikkes 2 pinde med garn fra det ene bundt og 2 pinde med et andet bundt for at få en jævnere overgang mellem farverne.

Blokning og vask: Garn kan afgive farve, når det ligger og er fugtigt i længere tid. Vær ekstra forsigtig ved blokning og vask af arbejder med stærke kontrastfarver. Gør arbejdet fugtigt, gerne med en sprayflaske, rul arbejdet ind i et håndklæde og tryk forsigtigt eventuelt overskydende vand ud. Lad arbejdet liggetørre på et fladt underlag og spænd det ud i de angivne mål.

Forkortelser

STRIK

arb = arbejdet, **bmb** = bagerste maskebue, **cm** = centimeter/centimeters, **dobb-indt** = dobbeltindtagning, **dobb-oti** = dobbelt overtrækningsindtagning, **dr** = drejet, **fv** = farve, **flm/LM** = flyt markør/lyft markør, **fmb** = forreste maskebue, **forst** = forstykke, **forkl** = forklaringer, **gent** = gentag, **glatst** = glatstriking, **indt** = indtagning, **kantm** = kantmaske, **luk** = luk af, **m** = maske/masker, **mb** = maskebue, **omg** = omgang, **omsl** = slå om, **oti** = overtrækningsindtagning, **p** = pind/pinde, **plm/PM** = placer markør, **rest** = resterende, **r** = ret/retmaske, **rs/rets** = retsiden, **retst** = retstriking, **sm** = sammen, **udt** = udtagning, **vr** = vrang/vrangmaske, **vs/vrangs** = vrangsidens, **yderl** = yderligere

HÆKLING

dst = dobbelt stangmaske, **fm** = fastmaske, **hst** = halvstangmaske, **km** = kædemaske, **lm** = luftmaske, **lmb** = luftmaskebue, **so** = Spring over **st** = stangmaske, **st-gr** = stangmaskegruppe, **3-dst** = tredobbelt stangmaske, **5-lmb** = luftmaskebue bestående af 5 lm