

Järbo
GARN

91961
REKO BOMULL



91961. "CHUNKY" – BOMULLSTRÖJA TILL BARN

GARNKVALITET Reko Bomull (100 % återvunnen bomull. Nystan 50 g = 75 m).

MASKTÄTHET:

Ca 17 m och 22-23 v slätst på st 4.5 = 10 x 10 cm

Ca 18 m strukturmönster på st 4.5 = 10 cm

GARNALTERNATIV Garngrupp 5 (**OBS!** Garnåtgång & form kan variera vid byte av garn)

STORLEKAR-CL 98-104(110-116)122-128(134-140)146-152(158-164) cl

STORLEKAR-ÅLDER 2-4(4-6)6-8(8-10)10-12(12-14) år

ÖVERVIDD Ca 76(80)84(89)97(103) cm

ÄRMLÄNGD Ca 30(33)37(38)41(43) cm

HEL LÄNGD Ca 41(44)47(50)54(57) cm

GARNÅTGÅNG Ca 400(450)500(500)550(550) g (fg 24203)

STICKOR 4 och 4.5 mm + flätst 4.5 mm

RUNDSTICKA 4 mm, 60 cm

FÖRKLARINGAR

Öka 1 m: Tag upp tråden mellan 2 m, vrid den och sticka den avig.

Kantmaska (kantm): Yttersta m i var sida stickas rät alla v.

Avigvänd slätstickning (avigv slätst): Rm från avigs och am från räts.

BAKSTYCKE

Lägg på st 4 upp 70(74)78(82)90(94) m och sticka 1 rätt v = avigs. På nästa v byt till st 4.5 och sticka mönster enl diagram innanför kantm i varje sida. När arb mäter ca 39(42)45(48)52(55) cm avm för nacken de mittersta 22(24)26(28)30(30) m och sticka klart varje sida för sig.

Vänster sida: Maskas av ytterl 2 m för nacken.

OBS! Samtidigt med den första avm för nacken snedda axeln genom att sätta av maskor på en tråd vartannat v 11-11(12-11) 12-12(13-12)14-14(15-15) m.

Höger sida: Stickas lika vänster sida men åt motsatt håll.

FRAMSTYCKE

Stickas lika bakst tills arb mäter ca 36(38)41(44)47(50) cm då man avm för halsen de mittersta 12(14)14(16)16(16) m och stickar klart varje sida för sig.

Vänster sida: Maskas av ytterl vartannat v för halsringn 3-2-1-1(3-2-1-1)3-2-1-1-1(3-2-1-1-1)3-2-2-1-1(3-2-2-1-1) m.

OBS! Snedda axeln vid samma höjd och på samma sätt som på bakst.

Höger sida: Stickas lika vänster sida men åt motsatt håll.

ÄRMAR

Lägg på st 4.5 upp 38(40)42(42)42(44) m och sticka slätst med början av ett avigt v (= räts). Sticka avigv slätst innanför kantm i varje sida. När arb mäter ca 2(2)3(2)3(2) cm ökas 1 m i varje sida innanför kantm. Upprepa ökn med 5 v:s mellanrum ytterl 6(7)7(9)9(11) ggr = 52(56)58(62)62(68) m på stickan. När arb mäter ca 23(26)30(31)34(36) cm stickas mönster enl diagram innanför kantm i varje sida.

OBS! När man börjar med mönstret ska alla ökningarna vara gjorda. Sticka varv 1-16 en gång. Maskas av samtliga m på ett v från räts.

MONTERING

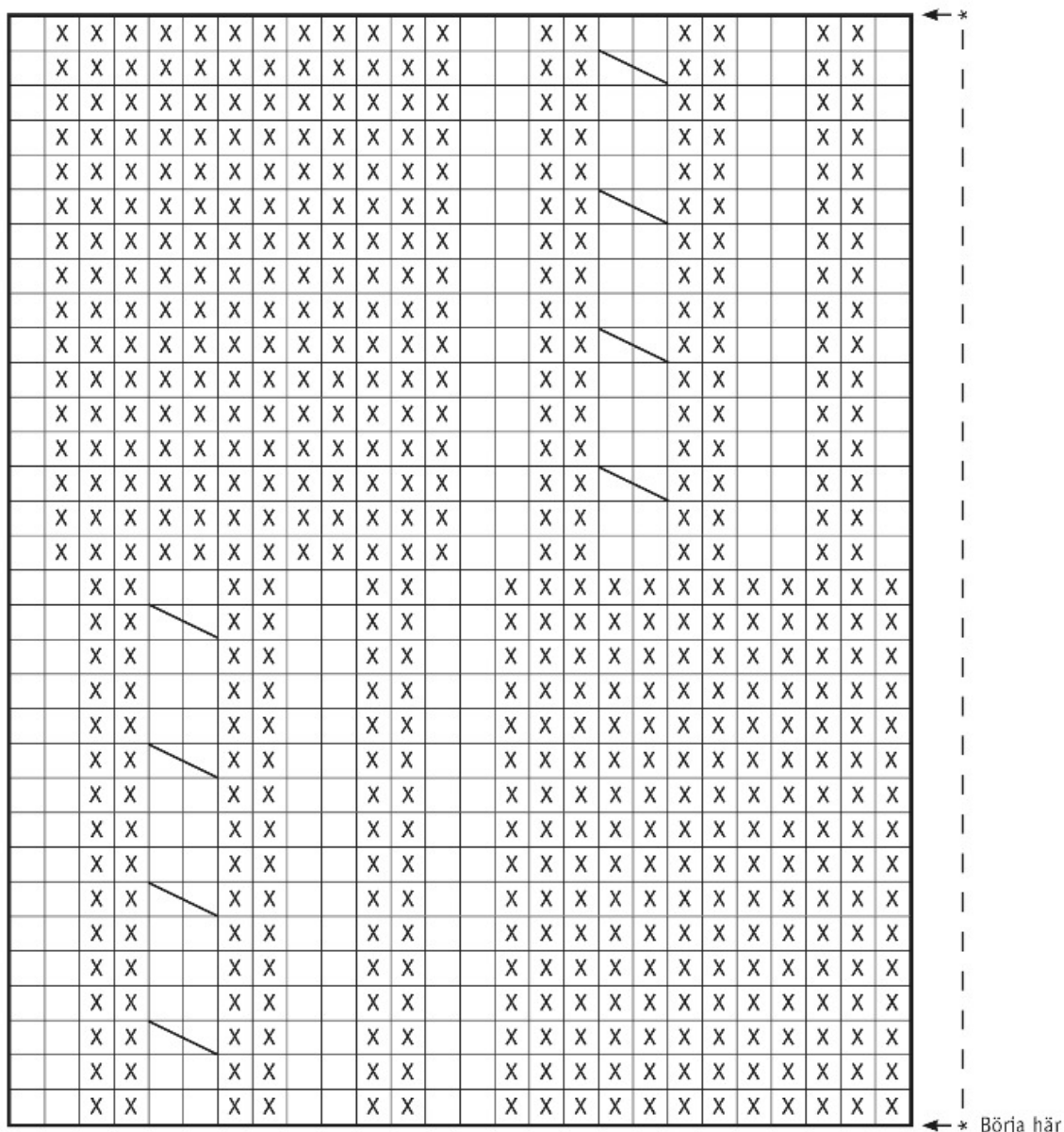
Spänn ut delarna efter angivna mått mellan fuktiga dukar och låt dem torka.

Sticka ihop axlarna enl följ (en i taget): Använd st 4. Sätt framst axeln på en sticka och bakst axeln på en sticka. Håll parallellt i vänster hand med avigsidan utåt. Sticka ihop första m från bägge stickorna = 1 m. Gör samma med nästa par m och drag den första m över. Fortsätt på samma sätt med rest av axlarnas m.

Halskant: Plocka från räts med rundst 4 upp ca 64(72)76(80)84(84) m runt halsringn och sticka resår 2 rm 2 am i 4 v. Sticka sedan 1 v am, maskas av avigt.

Mät ut ett ärmhålsdjup på fram- och bakst till ca 14(15)16(17)18(19) cm. Sy i ärmarna. Sy ihop sid och ärmsömmarna. Använd kantm till sömsmån.

DIAGRAM



Börja här bakstycket

98-104 110-116 122-128 134-140 146-152 158-164

Börja här ärmar

TECKENFÖRKLARING

- = Rm från räts och am från avigs
- = Am från räts och rm från avigs.
- = Sätt 1 m på flätst framför arb, sticka 1 rm, sticka flätst m rätt

Diagrammet visar alla v. Första v = räts.
 Börja vid pil "Börja här", upprepa sedan *-*
 över alla m innanför kantm rest av arb.
 Varven: Börja vid pil "Börja här och upprepa
 sedan *-* rest av arb.

Tips & Råd

För att undvika frågetecken: Tänk på att läsa igenom mönstret noga innan du påbörjar ditt arbete.

Masktäthet: Sticka eller virka alltid en provlapp enligt rekommendationen. Stämmer det inte med masktätheten som anges, prova med tunnare eller grövre stickor eller virknål. Om masktätheten inte stämmer kan resultatet få fel mått och form.

Markera storleken du stickar eller virkar så är det lättare att följa beskrivningstexten.

Diagram: Det underlättar att följa med i diagrammet om du sätter en linjal längs med den rad du stickar eller virkar.

Rörelsevidden på plaggen i våra mönster varierar beroende på plaggets typ och form. För att hitta rätt storlek rekommenderar vi att du först mäter direkt på kroppen. Därefter bestämmer du själv storleken på plagget beroende på hur mycket rörelsevidd du vill att plagget ska ha. Plaggskisser visar plaggets mått.

Flerfärgsstickning: Tänk på att sno tråden som löper med på baksidan om den du stickar med, om du stickar mer än 3-4 maskor av en och samma färg, så du inte får för långa lösa trådar på baksidan. Om garnet behöver snos flera varv i rad så ska du tänka på att inte sno det på samma ställe.

Garnalternativ: Observera att garnåtgång samt utseende kan variera vid byte av garn (även med garn i samma garngrupp).

Tips för handfärgat garn: Se till att från början ha tillräckligt med garn så det räcker till hela projektet då garnet kan variera i färg från parti till parti. Växla gärna mellan att sticka två varv från en härva och två varv från en annan för att få en jämnare blandning mellan färgerna.

Förkortningar

STICKNING

am = avig maska/aviga maskor, **arb** = arbetet, **avigs/AS** = avigsidan, **avm** = avmaska, **bakst** = bakstycke, **bf/bfg** = bottenfärg, **bmb** = bakre maskbågen, **cm:s** = centimeters, **db-int** = dubbelintagning, **döhpt** = dubbel överdragshoptagning, **enl** = enligt, **fg** = färg, **flm/LM** = flytta markör/lyft markör, **fmb** = främre maskbågen, **framst** = framstycke, **förkl** = förklaringar, **ggr** = gånger, **hopt** = hoptagning, **int** = intagning, **kantm** = kantmaska, **m** = maska/maskor, **mb** = maskbåge, **mf/mfg** = mönsterfärg, **omsl** = omslag, **plm/PM** = placera markör, **rest** = resterande, **rm** = rät maska/räta maskor, **räts/RS** = rätsidan, **rätst** = rätstickning, **slätst** = slätstickning, **st** = sticka/stickor, **tills** = tillsammans, **uppr** = upprepa, **v** = varv, **vr** = vriden/vridna, **v:s** = varvs, **yterl** = ytterligare, **öhpt** = överdragshoptagning, **ökn** = ökning

VIRKNING

dst = dubbelstolpe, **fm** = fast maska/fasta maskor, **hopv** = hopvirkade, **hst** = halvstolpe, **lm** = luftmaska, **lmb** = luftmaskbåge, **mb** = maskbåge, **omsl** = omslag, **st** = stolpe, **st-gr** = stolpgrupp, **sm** = smygmaska, **3-dst** = tredubbel stolpe, **5-lmb** = luftmaskbåge med 5 lm