

Järbo
GARN®

91975
JUNIOR



91975. BARNTRÖJA MED RAGLAN & KNAPPAR

GARNKVALITÉ Junior (70 % Akryl.30 % Polyamid. Ca 50 g = ca 168 m)

MASKTÄTHET Ca 27 m mönsterst x 32 v på st 3,5 mm = 10 x 10 cm

GARNALTERNATIV Garngrupp 3 (**OBS!** Garnåtgång & form kan variera vid byte av garn)

STORLEKAR-CL 98-104(110-116)122-128(134-140)146-152(158-164) cl

STORLEKAR-ÅLDER 2-4(4-6)6-8(8-10)10-12(12-14) år

LÄNGD Ca 38 (41) 46 (50) 54 (58) cm

ÖVERVIDD Ca 65 (72) 76 (82) 88 (94) cm

GARNÅTGÅNG Ca 225 (250) 275 (300) 325 (350) g (fg 67025, grå / 67035, grön / 67036, lila)

STICKOR 3 och 3,5 mm

TILLBEHÖR (A) 4 (5) 5 (6) 6 (6) knappar

FÖRKLARINGAR

Öhpt: Lyft 1 m 1rm drag den lyfta m över.

Dubbel öhpt: Lyft 1 m, 2 m tills drag den lyfta m över.

BAKSTYCKE

Lägg upp med st 3,5, 89 (99) 105 (115) 119 (129) och sticka mönster enligt diagrammet. Alla v börjar och slutar med 1 kantm, ej inräknad i mönstret. När arbetet mäter 23 (26) 29 (33) 35 (39) cm avmaskas 3 m i var sida för ärmhål. På nästa v från rätsidan påbörjas snedningen för raglan. Gör enkelint, vartannat v för raglan enligt följande: innanför 1kantm, 2 rm, 1 öhpt, sticka tills 5 m återstår 2 m tills, 2 rm 1 kant. Gör enkelint 25 (25) 27 (29) 29 (31) ggr, därefter görs dubbelint 0 (2) 2 (3) 4 (4) ggr. Dubbeint = 1 kantm, 2 rm, 3 m tills sticka till 6 m återstår, 1 dubbel öhpt, 2 rm, 1kantm. Sätt resterande 33 (35) 37 (39) 41 (45) m på en tråd eller avmål för nacken.

FRAMSTYCKE

Lägg upp och sticka lika som bakstycket till 18 (18) 18 (19) 19 (21) enkelint är gjorda. Nu sätts de mittersta 23 (23) 25(25) 27 (31) m på en tråd eller avmål för halsringningen och var sida stickas för sig. Avmaska ytterligare 2,2,1 (2,2,1,1)2,2,1,1 (2,2,1,1,1) 2,2,1,1,1 (2,2,1,1,1) m för halsringningen. Fortsätt med raglan som på bakstycket tills m tar slut.

Andra sidan stickas lika men åt motsatt håll

HÖGER ÄRM

Lägg upp med st 3,5, 47 (47) 52 (52) 54 (56) m och sticka mönster enligt diagrammet. Utgå från mittmaskan. När arbetet mäter 4 cm (gäller samtliga storlekar) ökas 1 m i var sida 14 (16) 16 (18) 20 (21) ggr = 75 (79) 84 (88) 94 (98) m.

Ökningarna görs med 1½ (1½) 1½ (2) 2 (2) cm. Vid 26 (31) 34 (38) 42 (46) cm avm 3 m i var sida för ärmhål. På näst v från rätsidan påbörjas snedningen för raglan. Gör enkelint, vartannat v för raglan enligt följande: innanför 1 kantm, 2 rm, 1 öhpt, sticka till 5 m återstår 2 m tills, 2 rm, 1 kantm. Upprepa minskningen tills 26 m återstår (gäller samtligastorlekar) nu avmaskas 7,7,8 m i början på v och man fortsätter med raglan i slutet på v till m är slut.

VÄNSTER ÄRM

Stickas lika som höger ärm men åt motsatt håll. Avmaskningen för halsen kommer på avigsidan.

MONTERING

Sy ihop tröjan men lämna vänster raglan på framstycket och ärm öppet.

Halskant: Plocka upp med st 3, ca 108 (110) 112 (114) 116 (118) m och sticka resår 2 rm, 2 am, i 8 v. Maska av i resår, ej för fast.

Modell A:

Knapphålskant: Plocka upp med st 3 ca 48 (50) 52 (54) 56 (58) m längs framstyckets raglan + halskant och sticka resår 2 rm, 2 am i 7 v. På 3:e v görs 4 (5) 5 (6) 6 (6) knapphål. Det översta mitt i halskanten och det understa ca 1½ cm från nedkanten, de övriga med jämna mellanrum. Knapphålen görs genom att man maskar av 2 m som åter läggs upp på nästa v. Maska av i resår, ej för fast.

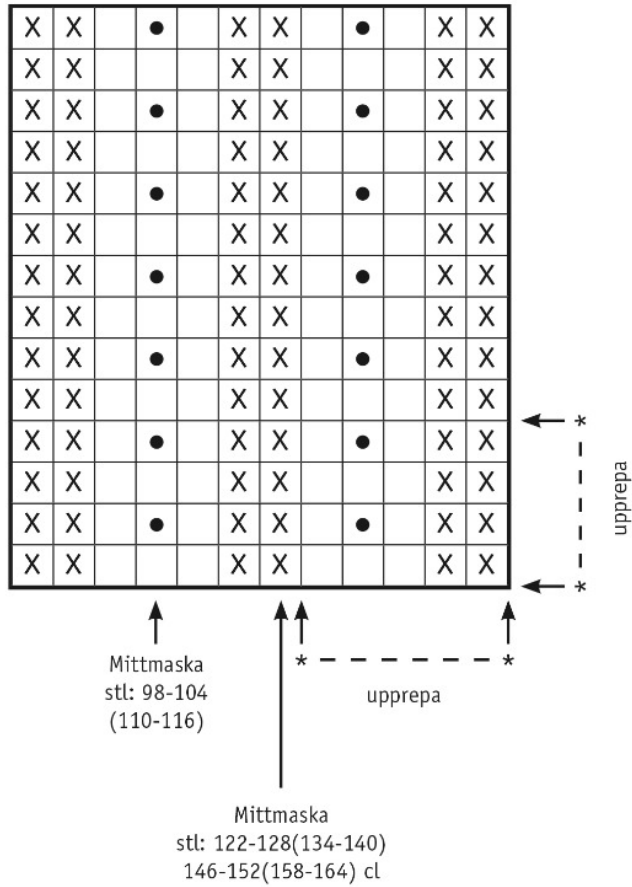
Knappkant: Plocka upp på ärmen och sticka 1 v rm och maska av.

Montera i knapparna och fäst knapphålskanten med några stygn vid ärmhålet.

Modell B:

Sy ihop tröjan och raglansömmarna. Plocka upp med st 3, ca 108 (110) 112 (114) 116 (118) m och sticka resår 2 rm, 2am, i 8 v. Maska av i resår, ej för fast.

DIAGRAM



TECKENFÖRKLARING

- = rm på räts och am på avigs
- = am på räts och rm på avigs
- = rm på avigs

Tips & Råd

För att undvika frågetecken: Tänk på att läsa igenom mönstret noga innan du påbörjar ditt arbete.

Masktäthet: Sticka eller virka alltid en provlapp enligt rekommendationen. Stämmer det inte med masktätheten som anges, prova med tunnare eller grövre stickor eller virknål. Om masktätheten inte stämmer kan resultatet få fel mått och form.

Markera storleken du stickar eller virkar så är det lättare att följa beskrivningstexten.

Diagram: Det underlättar att följa med i diagrammet om du sätter en linjal längs med den rad du stickar eller virkar.

Rörelsevidden på plaggen i våra mönster varierar beroende på plaggets typ och form. För att hitta rätt storlek rekommenderar vi att du först mäter direkt på kroppen. Därefter bestämmer du själv storleken på plagget beroende på hur mycket rörelsevidd du vill att plagget ska ha. Plaggskisser visar plaggets mått.

Flerfärgsstickning: Tänk på att sno tråden som löper med på baksidan om den du stickar med, om du stickar mer än 3-4 maskor av en och samma färg, så du inte får för långa lösa trådar på baksidan. Om garnet behöver snos flera varv i rad så ska du tänka på att inte sno det på samma ställe.

Garnalternativ: Observera att garnåtgång samt utseende kan variera vid byte av garn (även med garn i samma garngrupp).

Tips för handfärgat garn: Se till att från början ha tillräckligt med garn så det räcker till hela projektet då garnet kan variera i färg från parti till parti. Växla gärna mellan att sticka två varv från en härva och två varv från en annan för att få en jämnare blandning mellan färgerna.

Blockning och tvättning: Garn kan färga av sig när det ligger fuktigt en längre stund. Var extra varsam vid blockning och tvättning av plagg med starka kontrastfärger. Fukta arbetet, gärna med en sprayflaska, krama försiktigt ur eventuellt överskottsvatten i en hoprullad handduk. Lägg arbetet att plantorka och spänn ut det efter angivna mått.

Förkortningar

STICKNING

am = avig maska/aviga maskor, **arb** = arbetet, **avigs/AS** = avigsidan, **avm** = avmaska, **bakst** = bakstycke, **bf/bfg** = bottenfärg, **bmb** = bakre maskbågen, **cm:s** = centimeters, **db-int** = dubbelintagning, **döhpt** = dubbel överdragshoptagning, **enl** = enligt, **fg** = färg, **flm/LM** = flytta markör/lyft markör, **fmb** = främre maskbågen, **framst** = framstycke, **förkl** = förklaringar, **ggr** = gånger, **hopt** = hoptagning, **int** = intagning, **kantm** = kantmaska, **m** = maska/maskor, **mb** = maskbåge, **mf/mfg** = mönsterfärg, **omsl** = omslag, **plm/PM** = placera markör, **rest** = resterande, **rm** = rät maska/räta maskor, **räts/RS** = rätsidan, **rätst** = rätstickning, **slätst** = slätstickning, **st** = sticka/stickor, **tills** = tillsammans, **uppr** = upprepa, **v** = varv, **vr** = vriden/vridna, **vs** = varvs, **yterl** = ytterligare, **öhpt** = överdragshoptagning, **ökn** = ökning

VIRKNING

dst = dubbelstolpe, **fm** = fast maska/fast maskor, **hö** = hoppa över, **hopv** = hopvirkade, **hst** = halvstolpe, **lm** = luftmaska, **lmb** = luftmaskbåge, **mb** = maskbåge, **omsl** = omslag, **st** = stolpe, **st-gr** = stolpgrupp, **sm** = smygmaska, **3-dst** = tredubbel stolpe, **5-lmb** = luftmaskbåge med 5 lm