

Järbo
GARN®

91975
JUNIOR



91975. BØRNEBLUSE MED RAGLAN OG KNAPPER

GARNKVALITET Junior (70 % Akryl.30 % Polyamid. Ca 50 g = ca 168 m)

STRIKKEFASTHED Ca 27 m i mønsterstrikk x 32 p på p 3,5 mm = 10 x 10 cm

GARNALTERNATIV Garngruppe 3 (**OBS!** Garnforbrug og form kan variere ved andre garntyper)

STØRELSE-CL 98-104(110-116)122-128(134-140)146-152(158-164) cl

STØRELSE-ALDER 2-4(4-6)6-8(8-10)10-12(12-14) år

LÆNGDE Ca 38 (41) 46 (50) 54 (58) cm

OVERVIDDE Ca 65 (72) 76 (82) 88 (94) cm

GARNFORBRUG Ca 225 (250) 275 (300) 325 (350) g (fv 67025, grå / 67035, grøn / 67036, lilla)

PINDE 3 og 3,5 mm

TILBEHØR (A) 4 (5) 5 (6) 6 (6) knapper

FORKLARINGER

Oti: Tag 1 m løst af, 1 r, træk den løse m over den strikkede.

Dobbelt oti: Tag 1 m løst af, strik 2 m sammen, træk den løse m over.

RYG

Slå 89 (99) 104 (114) 119 (129) op på p 3,5 og strik mønster ifølge diagrammet. Alle pinde starter og slutter med 1 kantm (ikke medregnet i mønstret). Når arb måler 23 (26) 29 (33) 35 (39) cm lukkes 3 m af i hver side til ærmegab. På næste p fra retsiden starter indt til raglan. Lav en enkeltindt til raglan på hver anden p således: 1 kantm, 2 r, 1 oti, strik til der er 5 m tilbage, 2 m sm, 2 r 1 kantm. Gentag enkeltindt 25 (25) 26 (28) 28 (31) gange og derefter laves dobbeltindt 0 (2) 2 (3) 4 (4) gange. Dobbeltindt = 1 kantm, 2 r, 3 m sm, strik til der er 6 m tilbage, 1 dobbeltindt, 2 r, 1 kantm. Sæt de resterende 33 (35) 38 (40) 41 (45) m på en tråd eller en maskenål til nakke.

FORSTYKKE

Slå op og strik som ryggen til der er lavet 18 (18) 18 (19) 19 (21) enkeltindt. Nu sættes de midterste 23 (23) 26 (26) 27 (31) m på en tråd eller maskenål til halsudskæring og hver side strikkes for sig. Luk yderligere mod halsen for 2,2,1(2,2,1,1) 2,2,1,1 (2,2,1,1,1) 2,2,1,1,1 (2,2,1,1,1) m. Fortsæt med at tage ind til raglan som på ryggen til alle m er brugt.

Strik den anden side på samme måde, men spejlvendt.

HØJRE ÆRME

Slå 47 (47) 52 (52) 54 (56) m op på p 3,5 og strik mønster ifølge diagrammet. Pinden starter og slutter med 1 kantm.

Strik 1 (1) 1 (1) 2 (2) vr og strik derefter fra pilen. Når arb måler 4 cm (gælder alle str.) tages 1 m ud i hver side 14 (16) 16 (18) 20 (21) gange = 75 (79) 84 (88) 94 (98) m. Udtagningerne laves med 1½ (1½) 1½ (2) 2 (2) cm's mellemrum.

Når arb måler 26 (31) 34 (38) 42 (46) cm lukkes 3 m af i hver side til ærmegab. På næste p fra retsiden starter aflukningen til raglan. Lav en enkeltindt til raglan på hver 2. p således: 1 kantm, 2 r, 1 oti, strik til der er 5 m tilbage, 2 m sm, 2 r, 1 kantm. Gentag indtagningen til der er 26 m tilbage (gælder alle str.). Luk nu 7,7,8 m af i starten af pinden og fortsæt med raglanindt i slutningen af p til alle m er lukket af.

VENSTRE ÆRME

Strikkes som højre ærme, men spejlvendt. Aflukningen til halsen starter på en vrangpind.

MONTERING

Sy blusen sammen, men lad venstre raglansøm foran ved ærmet stå åben.

Halskant: Saml ca 108 (110) 112 (114) 116 (118) m op med p 3 og strik 8 p rib 2 r, 2 vr. Luk af i rib, ikke for stramt.

Model A:

Knaphulskant: Saml ca 48 (50) 52 (54) 56 (58) m op med p 3 langs forstykkets åbne raglansøm + halskant og strik 7 p rib 2 r, 2 vr. På 3. p laves 4 (5) 5 (6) 6 (6) knaphuller. Det øverste midt i halskanten og de nederste ca 1½ cm fra ærmegabet, de øvrige med jævne mellemrum.

Knaphul: luk 2 m af, slå på næste p 2 nye m op over de aflukkede. Luk af i rib, ikke for stramt.

Knapkant: Saml m op langs ærmets raglansøm og strik 1 p r og luk af.

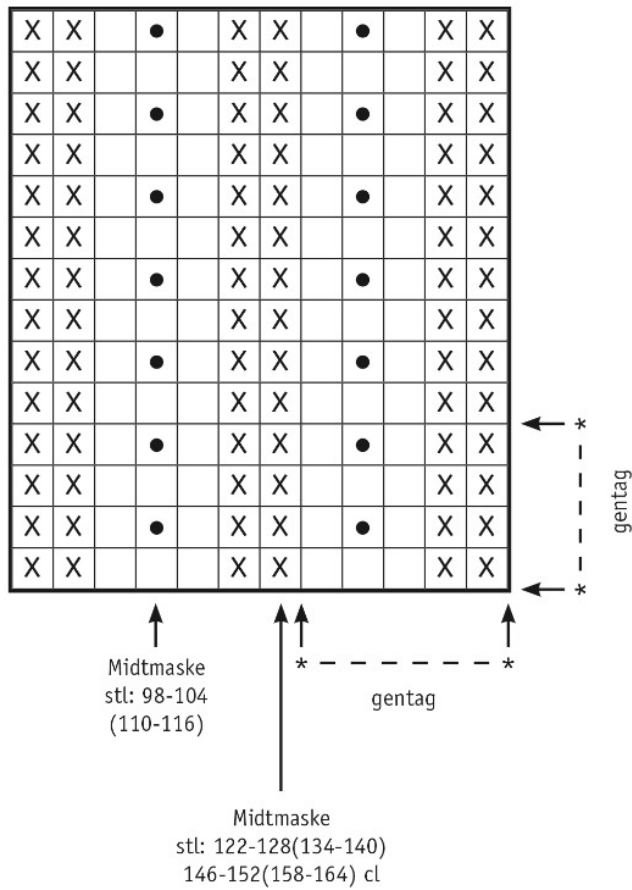
Monter knapperne og vedhæfte knaphulskanten med et par sting ved ærmegabet.

Model B:

Sy blusen og raglansømmene sammen. Saml ca 108 (110) 112 (114) 116 (118) m op med p 3 og strik 8 p rib 2 r, 2 vr.

Luk af i rib, ikke for stramt.

DIAGRAM



TEGNFORKLARING

- = r på rets og vr på vrangs
- X = vr på rets og r på vrangs
- = r på vrangs

Tips & Råd

For at undgå spørgsmål: Det er en god ide at læse teksten igennem før du begynder på dit arbejde.

Strikke- hæklefasthed: Lav altid en strikke-/hækleprøve ifølge anbefalingen. Hvis strikke-/hæklefastheden ikke passer med det, der er angivet, så prøv med tyndere eller tykkere pinde/hæklenål. Hvis strikke-/hæklefastheden ikke passer, kan arbejdet få en forkerte mål og forkert facon.

Marker den størrelse som du strikker eller hækler, så er det lettere at følge opskriften.

Diagram: Når der strikkes/hækles efter diagram, kan du lægge en lineal langs den række i diagrammet som du er i gang med, så er det lettere at følge diagrammet.

Bevægelsesvidden i opskrifterne varierer alt efter type og facon. For at finde den rette størrelse, anbefaler vi, at du først måler direkte på kroppen. Derefter vælger du størrelsen på modellen alt efter hvor meget bevægelsesvidde du ønsker at modellen skal have. Der er tegninger af modellen, der viser diverse mål.

Flerfarvestriking: Husk at sno garnet om hinanden på bagsiden, så den tråd der ikke strikkes med bliver ”hæftet op”. Dette bør du gøre, hvis der er mere end 3-4 masker mellem farveskiftene, eller får du lange tråde på bagsiden. Sno ikke garnet lige over hinanden på efterfølgende pinde, men lidt forskudt.

Tips til håndfarvet garn: Sørg for at du har nok garn fra starten, så der er nok til hele projektet, da garnet kan variere i farve fra parti til parti. Ved farveskift kan der strikkes 2 pinde med garn fra det ene bundt og 2 pinde med et andet bundt for at få en jævnere overgang mellem farverne.

Blokning og vask: Garn kan afgive farve, når det ligger og er fugtigt i længere tid. Vær ekstra forsigtig ved blokning og vask af arbejder med stærke kontrastfarver. Gør arbejdet fugtigt, gerne med en sprayflaske, rul arbejdet ind i et håndklæde og tryk forsigtigt eventuelt overskydende vand ud. Lad arbejdet liggetørre på et fladt underlag og spænd det ud i de angivne mål.

Forkortelser

STRIK

arb = arbejdet, **bmb** = bagerste maskebue, **cm** = centimeter/centimeters, **dobb-indt** = dobbeltindtagning, **dobb-oti** = dobbelt overtrækningsindtagning, **dr** = drejet, **fv** = farve, **flm/LM** = flyt markør/lyft markør, **fmb** = forreste maskebue, **forst** = forstykke, **forkl** = forklaringer, **gent** = gentag, **glatst** = glatstriking, **indt** = indtagning, **kantm** = kantmaske, **luk** = luk af, **m** = maske/masker, **mb** = maskebue, **omg** = omgang, **omsl** = slå om, **oti** = overtrækningsindtagning, **p** = pind/pinde, **plm/PM** = placer markør, **rest** = resterende, **r** = ret/retmaske, **rs/rets** = retsiden, **retst** = retstriking, **sm** = sammen, **udt** = udtagning, **vr** = vrang/vrangmaske, **vs/vrangs** = vrangsidens, **yderl** = yderligere

HÆKLING

dst = dobbelt stangmaske, **fm** = fastmaske, **hst** = halvstangmaske, **km** = kædemaske, **lm** = luftmaske, **lmb** = luftmaskebue, **so** = Spring over **st** = stangmaske, **st-gr** = stangmaskegruppe, **3-dst** = tredobbelt stangmaske, **5-lmb** = luftmaskebue bestående af 5 lm