

Järbo
GARN

91976
JUNIOR



91976. KLASSISK DAMECARDIGAN MED HULMØNSTER

GARNKVALITET Junior (70% Premium Akryl, 30% Polyamid. Ca 50 g = 168 m)

STRIKKEFASTHED Ca 24 m x 32 p i mønsterstrikk på p 3.5 = 10 x 10 cm

GARNALTERNATIV Garngruppe 3 (**OBS!** Garnforbrug og form kan variere ved andre garn typer)

STØRRELSER-DAME XS (S) M (L) XL (2XL)

STØRRELSER-EU 32-34 (36-38) 40-42 (44-46) 48-50 (52-54)

OVERVIDDE Ca 100 (104) 108 (112) 122 (134) cm

HEL LÆNGDE Ca 56 (58) 60 (62) 64 (66) cm

GARNFORBRUG Ca 350 (350) 400 (450) 450 (500) g (fv 67001)

PINDE 3 og 3.5 mm

TILBEHØR 7 knapper

RYG

Slå 122 (126) 130 (136) 148 (162) m op på p 3 og strik 9 p ret. Skift til p 3.5 og strik mønster ifølge diagrammet. Pinden starter og slutter med 1 kantm, 4 (1) 3 (1) 2 (4) ret og strik derefter fra pilen. Når arb måler 34 (36) 38 (40) 42 (43) cm lukkes 2 m af i hver side til markering af ærmegab. Når arb måler 54 (56) 58 (60) 62 cm sættes de midterste 26 (28) 30 (32) 34 (36) m på en tråd og hver side strikkes for sig. Luk yderligere af mod nakken for 2,1 m. Når arb måler 56 (58) 60 (62) 64 (66) cm lukkes de resterende masker af til skulder, ikke for stramt. Strik den anden side på samme måde, men spejlvendt.

VENSTRE FORSTYKKE

Slå 58 (60) 62 (65) 71 (78) m op på p 3 og strik 9 p ret. Skift til p 3.5 og strik mønster ifølge diagrammet. Start i siden som på ryggen. Luk af i siden til markering af ærmegab som på ryggen. Når arb måler 48 (50) 52 (54) 56 (58) cm sættes de yderste 5 (6) 7 (8) 9 (10) m ved forkanten på en tråd til halsudskæring. Luk yderligere af mod halsen for 3,2,1,1,1 m. Når arb måler 56 (58) 60 (62) 64 (66) cm lukkes de resterende m af til skulder, ikke for stramt.

HØJRE FORSTYKKE

Slå op og strik som venstre forstykke, men spejlvendt.

ÆRME

Slå 54 (54) 54 (56) 58 (60) m op på p 3 og strik 9 p ret. Skift til p 3.5 og strik mønster ifølge diagrammet. Pinden starter og slutter med 1 kantm, 0 (0) 0 (1) 2 (3) ret og strik derefter fra pilen. Når arb måler 3 cm tages der på næste p fra retsiden 1 m ud i hver side indenfor kantm. Gentag udtagningen med 1 1/2 (1 1/2) 1 1/2 (2) 2 (2) cm's mellemrum til der er 98 (102) 106 (110) 114 (118) m på pinden (lav om nødvendigt udtagningerne oftere mod slutningen). De udtagne m strikkes med i mønstret efterhånden. Når arb måler 43 (44) 45 (46) 47 (48) cm eller ønsket længde, lukkes 2 m af i hver side til markering af ærmegab. Luk derefter de resterende m af.

MONTERING

Sy skuldersømmene.

Halskant: Saml ca 105 (109) 113 (117) 121 (125) m op fra retsiden med p 3 og strik 7 p ret. Luk af, ikke for stramt.

Knapkant: Saml m op fra retsiden med p 3. Saml 1 m op i hver p, men spring over hver 5. p langs venstre forkant + halskant og strik 7 p ret. Luk af, ikke for stramt.

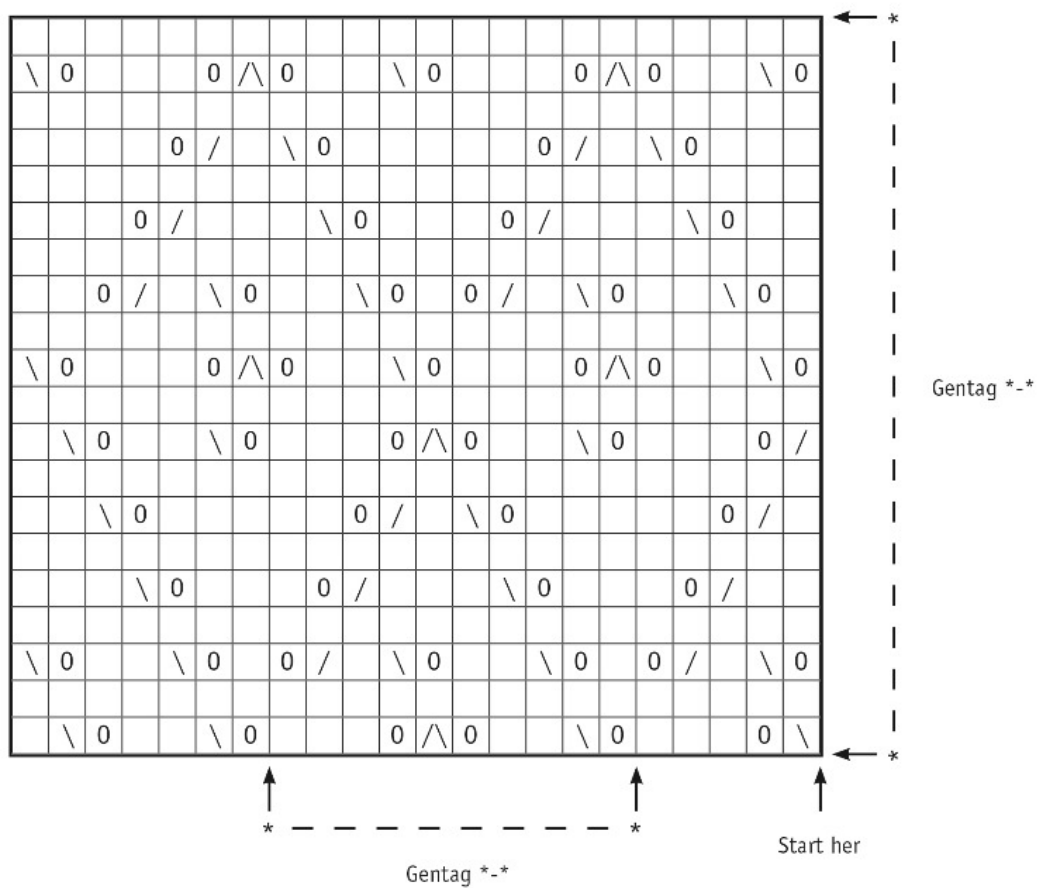
Knaphulskant: Saml m op og strik som venstre forkant. Halvt inde på kanten laves 7 knaphuller. Det øverste midt i halskanten, det nederste ca 2 cm fra den nederste kant og de øvrige med jævne mellemrum.

Knaphul: Luk 2 m af, slå på næste p 2 nye m op over de aflukkede.

Sy ærmerne i langs ærmegabet. Sy side- og ærmesømme. Sy knapper i.

Læg arb i de rette mål mellem fugtige håndklæder og lad det tørre.

DIAGRAM



DIAGRAM

- = ret på retsiden og vrang på vrangside
- 0 = slå om
- / = 2 m ret sammen
- \ = 2 m drejet ret sammen
- ∧ = tag 1 m løst af, 2 r sammen, træk den løse m over.

Tips & Råd

For at undgå spørgsmål: Det er en god ide at læse teksten igennem før du begynder på dit arbejde.

Strikke- hæklefasthed: Lav altid en strikke-/hækleprøve ifølge anbefalingen. Hvis strikke-/hæklefastheden ikke passer med det, der er angivet, så prøv med tyndere eller tykkere pinde/hæklenål. Hvis strikke-/hæklefastheden ikke passer, kan arbejdet få en forkerte mål og forkert facon.

Marker den størrelse som du strikker eller hækler, så er det lettere at følge opskriften.

Diagram: Når der strikkes/hækles efter diagram, kan du lægge en lineal langs den række i diagrammet som du er i gang med, så er det lettere at følge diagrammet.

Bevægelsesvidden i opskrifterne varierer alt efter type og facon. For at finde den rette størrelse, anbefaler vi, at du først måler direkte på kroppen. Derefter vælger du størrelsen på modellen alt efter hvor meget bevægelsesvidde du ønsker at modellen skal have. Der er tegninger af modellen, der viser diverse mål.

Flerfarvestriking: Husk at sno garnet om hinanden på bagsiden, så den tråd der ikke strikkes med bliver ”hæftet op”. Dette bør du gøre, hvis der er mere end 3-4 masker mellem farveskiftene, eller får du lange tråde på bagsiden. Sno ikke garnet lige over hinanden på efterfølgende pinde, men lidt forskudt.

Tips til håndfarvet garn: Sørg for at du har nok garn fra starten, så der er nok til hele projektet, da garnet kan variere i farve fra parti til parti. Ved farveskift kan der strikkes 2 pinde med garn fra det ene bundt og 2 pinde med et andet bundt for at få en jævnere overgang mellem farverne.

Blokning og vask: Garn kan afgive farve, når det ligger og er fugtigt i længere tid. Vær ekstra forsigtig ved blokning og vask af arbejder med stærke kontrastfarver. Gør arbejdet fugtigt, gerne med en sprayflaske, rul arbejdet ind i et håndklæde og tryk forsigtigt eventuelt overskydende vand ud. Lad arbejdet liggetørre på et fladt underlag og spænd det ud i de angivne mål.

Forkortelser

STRIK

arb = arbejdet, **bmb** = bagerste maskebue, **cm** = centimeter/centimeters, **dobb-indt** = dobbeltindtagning, **dobb-oti** = dobbelt overtrækningsindtagning, **dr** = drejet, **fv** = farve, **flm/LM** = flyt markør/lyft markør, **fmb** = forreste maskebue, **forst** = forstykke, **forkl** = forklaringer, **gent** = gentag, **glatst** = glatstriking, **indt** = indtagning, **kantm** = kantmaske, **luk** = luk af, **m** = maske/masker, **mb** = maskebue, **omg** = omgang, **omsl** = slå om, **oti** = overtrækningsindtagning, **p** = pind/pinde, **plm/PM** = placer markør, **rest** = resterende, **r** = ret/retmaske, **rs/rets** = retsiden, **retst** = retstriking, **sm** = sammen, **udt** = udtagning, **vr** = vrang/vrangmaske, **vs/vrangs** = vrangsidens, **yderl** = yderligere

HÆKLING

dst = dobbelt stangmaske, **fm** = fastmaske, **hst** = halvstangmaske, **km** = kædemaske, **lm** = luftmaske, **lmb** = luftmaskebue, **so** = Spring over **st** = stangmaske, **st-gr** = stangmaskegruppe, **3-dst** = tredobbelt stangmaske, **5-lmb** = luftmaskebue bestående af 5 lm