

**Järbo**  
GARN®

92042  
SOFT COTTON



## 92042. BABYFILT OCH MOBIL MED TÅG

**GARNKVALITÉ** Soft Cotton (100 % Bomull. Nystan ca. 50 g = 80 m)

**GARNALTERNATIV** Garngrupp 5 (**OBS!** Garnåtgång & form kan variera vid byte av garn)

### FILT

**MASKTÄTHET** Ca. 17 m x 19 v med virknål 5 mm = 10 x 10 cm

**STORLEK** Ca. 85 x 105 cm

#### GARNÅTGÅNG:

**Fg 1:** Ca 950 g (fg 8849, ljusblå)

**Fg 2:** Ca 50 g (fg 8802, naturvit)

**Fg 3:** Ca 50 g (fg 8862, blå)

**Fg 4:** Ca 50 g (fg 8836, grå)

**Fg 5:** Ca 100 g (fg 8845, orange)

**Fg 6:** Ca 50 g (fg 8801, svart)

**VIRKNÅL** 5 mm

### MOBIL

**MASKTÄTHET** Ca. 22 m x 20 v med virknål 4 mm = 10 x 10 cm

**STORLEK** Varje tågagn är ca 7 cm hög, 11 cm lång och 5 cm bred

#### GARNÅTGÅNG:

**Fg 1:** Ca 50 g (fg 8849, ljusblå)

**Fg 2:** Ca 50 g (fg 8802, naturvit)

**Fg 3:** Ca 50 g (fg 8862, blå)

**Fg 4:** Ca 50 g (fg 8836, grå)

**Fg 5:** Ca 100 g (fg 8845, orange)

**Fg 6:** Ca 50 g (fg 8801, svart)

**VIRKNÅL** 4 mm

**TILLBEHÖR** Metallring med en diameter på ca. 30 cm + ev en liten plastring till upphängning samt fyllningsvadd till lokomotiv och vagnar.

### FÖRKLARINGAR

Tips vid färgbyte: Se förklaring till motivverknin nedan.

### FILT

Filten består av separata längder som sen virkas ihop med smygmaskor. Som avslutning virkas en luftig kant runt hela filten.

### ENFÄRGADE LÄNGDER

Fg 1: Virka 33 lm + 1 lm att vända med. Alla v vänds med 1 lm, Virka fasta maskor tills den virkade längden har samma mått som motivremsan, se nedan. Filten på bilden har längder virkade i 138 v. Virka sammanlagt 3 enfärgade längder.

### LÄNGDER MED MOTIV

Börja med fg 1.

Virka 33 lm + 1 lm att vända med.

Alla v vänds med 1 lm.

Virka efter diagrammet i ordningsföljden 1, 2 och 3.

Som du kan se på diagram 1 virkas det 4 v enfärgat innan motivverknin börjar.

Virka sammanlagt 2 längder med motiv.

### MONTERING

Virka ihop längderna med smygmaskor.

Var noga med virkfastheten när du virkar ihop längderna.

Gör gärna sm lite lösa så att längderna blir mer elastiska.

När alla längderna är sammanvirkade virkas en kant runt filten.

## KANT RUNT FILTEN

Hela kanten virkas med fg. 1.

Varje fm/v hela vägen runt motsvarar 1 maska när du virkar kanten.

### Varv 1:

Fäst garnet i kanten med 1 sm i 2:a fm efter ett av hörnen.

*3 lm (motsvarar 1:a st), 1 lm \* hoppa över 1 fm/1 v, 1 st, 1 lm \*.*

*Upprepa från \* till \* fram till nästa hörn.*

*Justera ev maskantalet genom att hoppa över 2 fm/v, så att det passar med hörnet.*

*Hörn = 1 st, 3 lm, 1 st i samma m.*

Upprepa det som står med kursiv stil längs filtens alla 4 sidor.

Avsluta 1:a v med 1 sm i 3:e lm i början av v.

### Varv 2:

*\* 1 fm i lm-bågen, 1 fm i st \**

*Upprepa från \* till \* fram till nästa hörn.*

*Hörn = 4 fm i lm-bågen + 1 fm i st.*

Upprepa det som står med kursiv stil längs filtens alla 4 sidor.

Avsluta v med 1 sm i 1:a fm i början av v.

### Varv 3:

*3 lm (motsvarar 1:a st), 1 lm, \* hoppa över 1 m, 1 st, 1 lm \*.*

*Upprepa från \* till \* fram till nästa hörn. Hörn = Hoppa över 1 m, 1 st, 3 lm, 1 st i nästa fm, 1 lm.*

Upprepa det som står med kursiv stil längs filtens alla 4 sidor.

Avsluta med 1 sm i 3:e lm i början av v.

### Varv 4:

*\* 1 fm i lm-bågen, 1 fm i st \**

*Upprepa från \* till \* fram till nästa hörn. Hörn = 4 fm i lm-bågen + 1 fm i st.*

Upprepa det som står med kursiv stil längs filtens alla 4 sidor.

Avsluta v med 1 sm i 1:a fm i början av v.

### Varv 5:

**OBS!** Virkas endast i bakre maskbågen.

Börja med 1 sm i första m, 3 lm, 1 sm i samma fm som sm,

\*1 sm i var och en av de följande 3 fm, 3 lm, 1 sm i samma m som sista sm \*.

Upprepa från \* till \* v runt.

Ta av garnet och dra det genom sista m.

## MOBIL

Överdrag till ringen

Börja med 4 lm med fg 1 + 1 lm att vända med. Alla v vänds med 1 lm.

Virka ca. 95 cm (mätt lätt utsträckt) eller så långt så att det passar runt din ring.

Ta av garnet och dra det genom sista m.

Vik den långa remsan runt ringen och sy ihop den på längden.

Virka 2 band av luftmaskor, ca 60 cm långa. Sy fast dem på den virkade ringen, jämnt fördelade.

Fäst ev en liten ring i toppen för upphängning.

## LOKOMOTIV

**Sidor:** Börja med 19 lm med fg 3 + 1 lm att vända med.

Virka efter diagram för lokomotiv. Tänk på att v 6 till 10 är kortare än resten av lokomotivet. Fönstren virkas i fg 2.

Det virkas två likadana sidor efter diagrammet.

**Kant:** Börja med 6 lm med fg 3 + 1 lm att vända med.

Virka 39 v med fg 3, byt till fg 4 och virka 19 v = lokomotivets botten.

Ta av garnet och dra det genom sista m.

**Hjul:** Virkas runt. Börja med 2 lm med fg 6. Virka 6 fm i 1:a lm.

Nästa v: Virka 2 fm i varje m. Avsluta med 1 sm i 1:a fm på v.

Virka sammanlagt 4 hjul till lokomotivet.

**Skorsten:** Börja med 4 lm med fg 3 + 1 lm att vända med.

Virka 4 v. Ta av garnet och dra det genom sista m.

## MONTERING

Med fg 3 virkas lokomotivets sidor fast på kanten med fm.

De 19 v med fg 4 passar mot lokomotivets undersida.

Sy fast hjulen.

Sy ihop skorstenen till ett rör och sy fast det på lokomotivets framdel.

## TÅGVAGN

**Sidor:** Börja med 19 lm med fg 5 + 1 lm att vända med. Virka efter diagrammet till tågagn.

Det virkas 2 likadana sidor efter diagrammet.

Fönstren virkas med fg 2.

**Kant:** Börja med 6 lm med fg 3 + 1 lm att vända med.

Virka 39 v med fg 5, byt till fg 4 och virka 19 v = tågagnens undersida.

Ta av garnet och dra det genom sista m.

**Hjul:** Virkas runt. Börja med 2 lm med fg 6. Virka 6 fm i 1:a lm.

Nästa v: Virka 2 fm i varje m. Avsluta med 1 sm i 1:a fm på v.

Virka 4 hjul till varje tågagn.

## MONTERING

Med fg 5 virkas sidorna fast på kanten med fm.

De 19 v med fg 4 passar mot tågagnens undersida.

Sy fast hjulen på tågagnen.

Här virkades sammanlagt 4 tågagnar.

Montering av mobil: Klipp en tråd till varje tågagn/lokomotiv på ca. 55 cm.

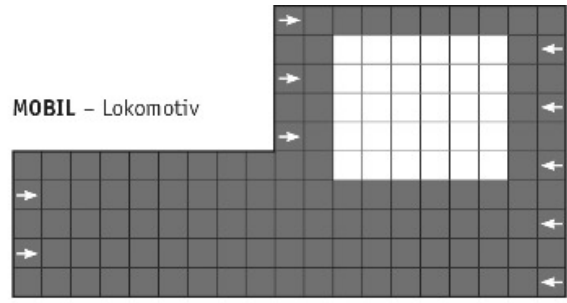
Sy tråden genom tågagn/lokomotiv från sida till sida och sy fast trådändarna på ringen.

## MOTIVVIRKNING

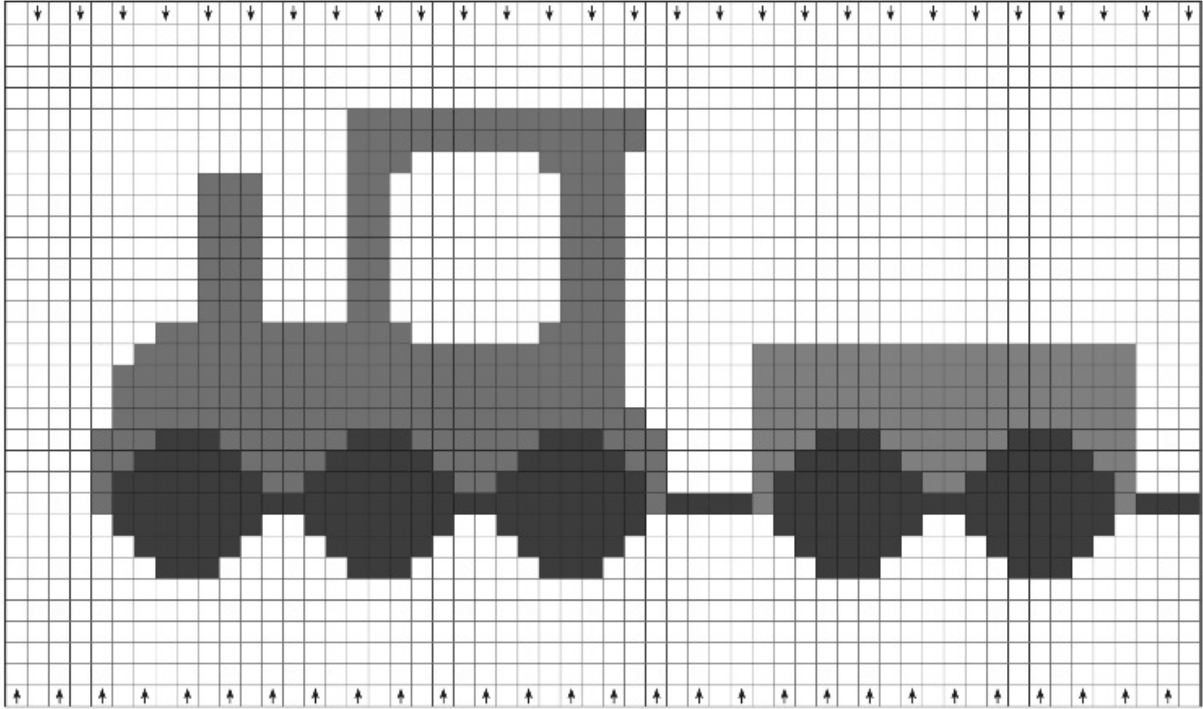
Motivvirkning består av färgfält där varje fält virkas med ett separat litet garnnystan. För att hålla ordning på garnet kan man vira det runt små kartongbitar där det först klippts ett hack att fästa garnet i. Veckla ut den mängd garn du behöver efter hand. Mönstret läses i ett diagram där varje ruta motsvarar en maska. Diagrammet läses nerifrån och upp. Första raden läses från höger mot vänster. Nästa rad läses från vänster mot höger, dvs ojämna v läses från höger mot vänster och jämna varv läses från vänster mot höger.

Det finns ett par tekniker inom motivvirkning som gör arbetet lika snyggt på bägge sidor och ger nästan osynliga färgbyten: Vid färgbyte, tänk på att det sista genomdraget ska vara med en nya färgen. Den "gamla" färgen placeras FRAMFÖR arbetet mellan maskorna. När du virkat v ut och vänder arbetet ligger den gamla färgen BAKOM arbetet.

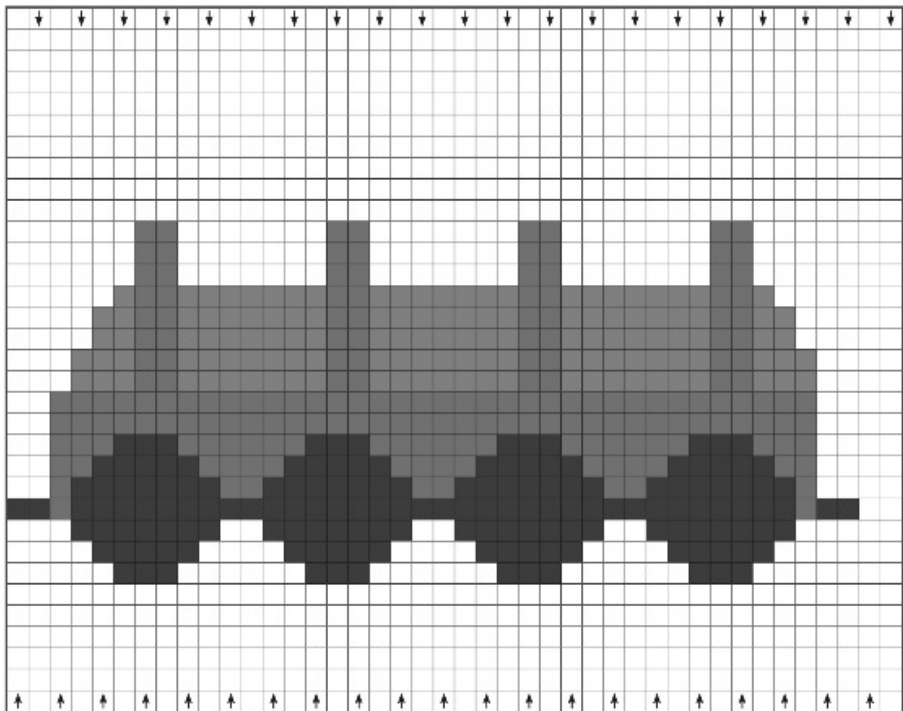
Vid färgbyten rakt ovanför föreg färgbyte hittar garnet själv sin plats och det blir en fin övergång mellan färgerna. Vid färgbyte där färgen förskjuts i förhållande till föreg v, tänk på att "gömma" garnet i de nya maskorna. Vid korta färgbyten kan du låta garnet löpa med och virka runt den färg som det inte virkas med (t ex tågagnarna på mobilen). När garnändarna ska fästas är det viktigt att fästa garnet i fält med samma färg - blå garnändar fästs endast i blå fält, gröna ändar i gröna fält osv.



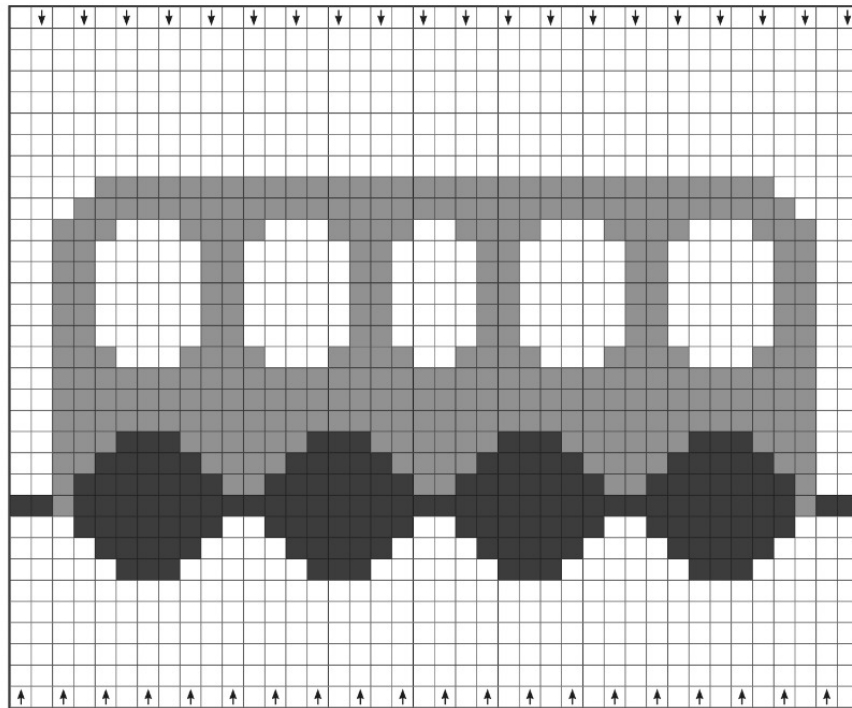
**DIAGRAM 1 (FILT) – Lokomotiv**



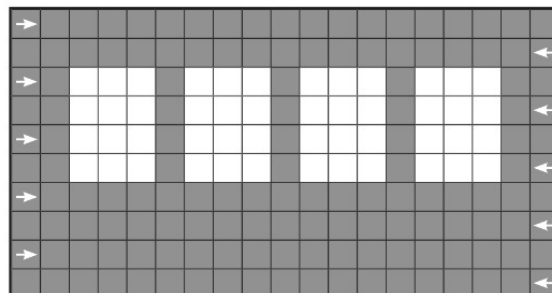
**DIAGRAM 3 (FILT) – Godsvagn**



**DIAGRAM 2 (FILT)** – Tågvagn



**MOBIL** – Tågvagn



## Tips & Råd

**För att undvika frågetecken:** Tänk på att läsa igenom mönstret noga innan du påbörjar ditt arbete.

**Masktäthet:** Sticka eller virka alltid en provlapp enligt rekommendationen. Stämmer det inte med masktätheten som anges, prova med tunnare eller grövre stickor eller virknål. Om masktätheten inte stämmer kan resultatet få fel mått och form.

**Markera** storleken du stickar eller virkar så är det lättare att följa beskrivningstexten.

**Diagram:** Det underlättar att följa med i diagrammet om du sätter en linjal längs med den rad du stickar eller virkar.

**Rörelsevidden** på plaggen i våra mönster varierar beroende på plaggets typ och form. För att hitta rätt storlek rekommenderar vi att du först mäter direkt på kroppen. Därefter bestämmer du själv storleken på plagget beroende på hur mycket rörelsevidd du vill att plagget ska ha. Plaggskisser visar plaggets mått.

**Flerfärgsstickning:** Tänk på att sno tråden som löper med på baksidan om den du stickar med, om du stickar mer än 3-4 maskor av en och samma färg, så du inte får för långa lösa trådar på baksidan. Om garnet behöver snos flera varv i rad så ska du tänka på att inte sno det på samma ställe.

**Garnalternativ:** Observera att garnåtgång samt utseende kan variera vid byte av garn (även med garn i samma garngrupp).

**Tips för handfärgat garn:** Se till att från början ha tillräckligt med garn så det räcker till hela projektet då garnet kan variera i färg från parti till parti. Växla gärna mellan att sticka två varv från en härva och två varv från en annan för att få en jämnare blandning mellan färgerna.

**Blockning och tvättning:** Garn kan färga av sig när det ligger fuktigt en längre stund. Var extra varsam vid blockning och tvättning av plagg med starka kontrastfärger. Fukta arbetet, gärna med en sprayflaska, krama försiktigt ur eventuellt överskottsvatten i en hoprullad handduk. Lägg arbetet att plantorka och spänn ut det efter angivna mått.

## Förkortningar

### STICKNING

**am** = avig maska/aviga maskor, **arb** = arbetet, **avigs/AS** = avigsidan, **avm** = avmaska, **bakst** = bakstycke, **bf/bfg** = bottenfärg, **bmb** = bakre maskbågen, **cm:s** = centimeters, **db-int** = dubbelintagning, **döhpt** = dubbel överdragshoptagning, **enl** = enligt, **fg** = färg, **flm/LM** = flytta markör/lyft markör, **fmb** = främre maskbågen, **framst** = framstycke, **förkl** = förklaringar, **ggr** = gånger, **hopt** = hoptagning, **int** = intagning, **kantm** = kantmaska, **m** = maska/maskor, **mb** = maskbåge, **mf/mfg** = mönsterfärg, **omsl** = omslag, **plm/PM** = placera markör, **rest** = resterande, **rm** = rät maska/räta maskor, **räts/RS** = rätsidan, **rätst** = rätstickning, **slätst** = slätstickning, **st** = sticka/stickor, **tills** = tillsammans, **uppr** = upprepa, **v** = varv, **vr** = vriden/vridna, **v:s** = varvs, **yterl** = ytterligare, **öhpt** = överdragshoptagning, **ökn** = ökning

### VIRKNING

**dst** = dubbelstolpe, **fm** = fast maska/fasta maskor, **hö** = hoppa över, **hopv** = hopvirkade, **hst** = halvstolpe, **lm** = luftmaska, **lmb** = luftmaskbåge, **mb** = maskbåge, **omsl** = omslag, **st** = stolpe, **st-gr** = stolpgrupp, **sm** = smygmaska, **3-dst** = tredubbel stolpe, **5-lmb** = luftmaskbåge med 5 lm