

Järbo
GARN®



92043. SJAL/VÄST

GARNKVALITÉ Fuga Tweed (40 % Ull, 57 % Akryl, 3 % Viscose. ca 50 g = 121 m)

MASKTÄTHET Ca 20-21 m strukturmönster på st 4.5 = 10 cm. Ca 24 m flätmönster på st 4.5 = 10 cm

GARNALTERNATIV Garngrupp 4 (**OBS!** Garnåtgång & form kan variera vid byte av garn)

STORLEKAR-DAM En storlek

BREDD Ca 38-40 cm

LÄNGD Ca 155 cm

GARNÅTGÅNG Ca 350 g (fg 60174)

STICKOR 4.5 mm + 1 flätsticka 4.5 mm

TILLBEHÖR 3 st knappar

FÖRKLARINGAR

Kantmaska (kantm): Yttersta m i varje sida stickas rät alla v.

Mönster: enl förkl och diagram

STRUKTURMÖNSTRET

Varv 1: (räts) 2 rm X 2 am, 2 rm X, upprepa X-X.

Varv 2: X 2 am, 2 rm X upprepa X-X och sluta med 2 rm.

Varv 3: 2 rm X 2 am, gör en Höger Twist = sticka ihop 2 rm men låt de vara kvar på vänster sticka, stick in höger sticka framifrån emellan de två ihopstickade m och sticka första maskan igen, tag av båda maskorna från vänster sticka X, upprepa X-X.

Varv 4: = varv 2.

Varv 5: 2 am X 2 rm, 2 am X upprepa X-X.

Varv 6: X 2 rm, 2 am X upprepa X-X och sluta med 2 rm.

Varv 7: 2 am X Gör en Höger twist (se varv 3), 2 am X upprepa X-X.

Varv 8: = varv 6.

Upprepa Varv 1-8.

SJALEN/VÄSTEN

Lägg på st 4.5 upp 94 m och sticka resår 2 rm 2 am innanför en kantm i varje sida. Första och sista v = avigs. Sticka 15 cm. **OBS!** Gör 3 st knapphål innanför 3 m i vänster sida. Placera knapphålen efter 2, 7 och 12 cm. Minska på sista v 4 m jämnt fördelat = 90 m.

Fortsätt sticka enl följ: (räts) 3 kantm som stickas enl följ: X 2 v rätst, 2 v slätst X, upprepa X-X flätmönster över 38 m enl diagram.

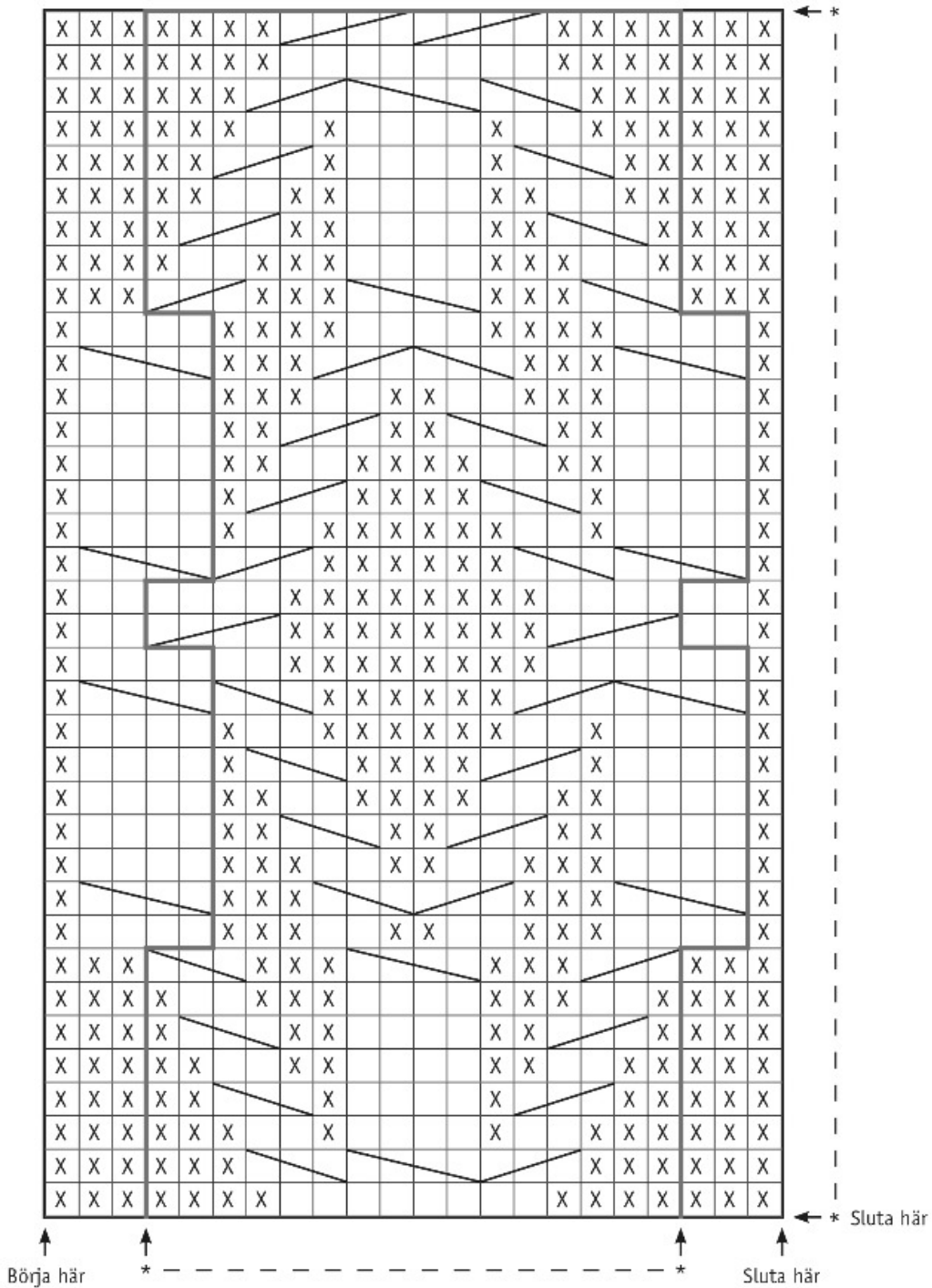
OBS! Eftersom strukturmönstret börjar från rätsidan och flätmönstret från avigsidan sticka rätst över de 38 m på första varvet från räts och börja med diagrammet på nästa v från avigsidan.

Sticka strukturmönster över 46 m enl förklaring,

3 kantm som stickas som i början av v.


Upprepa varven på **diagrammet** sammanlagt **9 ggr** (= ca 125 cm). Sticka sedan resår 2 rm 2 am innanför en kantm i varje sida rest av arb = i lika många v som resåren i början av arb. **OBS!** Öka på första v med resår 4 m = 94 m. Maska av i resår. Arb ska nu mäta ca 155-156 cm. Sy i knappar på utsidan av resåren i slutet av plagget så att de motsvarar knapphålen.

DIAGRAM




TECKENFÖRKLARING

 = Rm från räts och am från avigs.

 = Am från räts och rm från avigs.

 = Sätt 1 m på flätst bakom arb, sticka 2 rm, sticka flätst m avigt.

 = Sätt 2 m på flätst framför arb, sticka 1 am, sticka flätst m rätt.

 = Sätt 2 m på flätst bakom arb, sticka 2 rm, sticka flätst m rätt.

 = Sätt 2 m på flätst framför arb, sticka 2 rm, sticka flätst m rätt.

Diagrammet visar alla v.
Första v = avigsidan.
 Börja vid pil "Börja här",
 upprepa *- * 2 ggr (enl de röda linjerna).
 Sluta med pil "Sluta här".
 Varven: Börja vid pil "Börja här",
 upprepa sedan *- * rest av arb.

Tips & Råd

För att undvika frågetecken: Tänk på att läsa igenom mönstret noga innan du påbörjar ditt arbete.

Masktäthet: Sticka eller virka alltid en provlapp enligt rekommendationen. Stämmer det inte med masktätheten som anges, prova med tunnare eller grövre stickor eller virknål. Om masktätheten inte stämmer kan resultatet få fel mått och form.

Markera storleken du stickar eller virkar så är det lättare att följa beskrivningstexten.

Diagram: Det underlättar att följa med i diagrammet om du sätter en linjal längs med den rad du stickar eller virkar.

Rörelsevidden på plaggen i våra mönster varierar beroende på plaggets typ och form. För att hitta rätt storlek rekommenderar vi att du först mäter direkt på kroppen. Därefter bestämmer du själv storleken på plagget beroende på hur mycket rörelsevidd du vill att plagget ska ha. Plaggskisser visar plaggets mått.

Flerfärgsstickning: Tänk på att sno tråden som löper med på baksidan om den du stickar med, om du stickar mer än 3-4 maskor av en och samma färg, så du inte får för långa lösa trådar på baksidan. Om garnet behöver snos flera varv i rad så ska du tänka på att inte sno det på samma ställe.

Garnalternativ: Observera att garnåtgång samt utseende kan variera vid byte av garn (även med garn i samma grupp).

Tips för handfärgat garn: Se till att från början ha tillräckligt med garn så det räcker till hela projektet då garnet kan variera i färg från parti till parti. Växla gärna mellan att sticka två varv från en härva och två varv från en annan för att få en jämnare blandning mellan färgerna.

Blockning och tvättning: Garn kan färga av sig när det ligger fuktigt en längre stund. Var extra varsam vid blockning och tvättning av plagget med starka kontrastfärger. Fukta arbetet, gärna med en sprayflaska, krama försiktigt ur eventuellt överskottsvatten i en hoprullad handduk. Lägg arbetet att plantorka och spänn ut det efter angivna mått.

Förkortningar

STICKNING

am = avig maska/aviga maskor, **arb** = arbetet, **avigs/AS** = avigsidan, **avm** = avmaska, **bakst** = bakstycke, **bf/bfg** = bottenfärg, **bmb** = bakre maskbågen, **cm:s** = centimeters, **db-int** = dubbelintagning, **döhpt** = dubbel överdragshoptagning, **enl** = enligt, **fg** = färg, **flm/LM** = flytta markör/lyft markör, **fmb** = främre maskbågen, **framst** = framstycke, **förkl** = förklaringar, **ggr** = gånger, **hopt** = hoptagning, **int** = intagning, **kantm** = kantmaska, **m** = maska/maskor, **mb** = maskbåge, **mf/mfg** = mönsterfärg, **omsl** = omslag, **plm/PM** = placera markör, **rest** = resterande, **rm** = rät maska/räta maskor, **räts/RS** = rätsidan, **rätst** = rätstickning, **slätst** = slätstickning, **st** = sticka/stickor, **tills** = tillsammans, **uppr** = upprepa, **v** = varv, **vr** = vriden/vridna, **vs** = varvs, **yterl** = ytterligare, **öhpt** = överdragshoptagning, **ökn** = ökning

VIRKNING

dst = dubbelstolpe, **fm** = fast maska/fast maskor, **hö** = hoppa över, **hopv** = hopvirkade, **hst** = halvstolpe, **lm** = luftmaska, **lmb** = luftmaskbåge, **mb** = maskbåge, **omsl** = omslag, **st** = stolpe, **st-gr** = stolpgrupp, **sm** = smygmaska, **3-dst** = tredubbel stolpe, **5-lmb** = luftmaskbåge med 5 lm