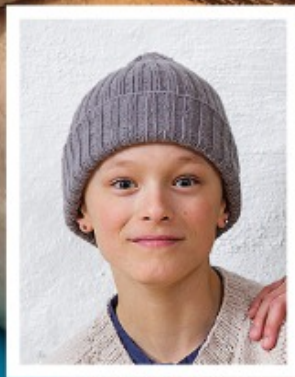
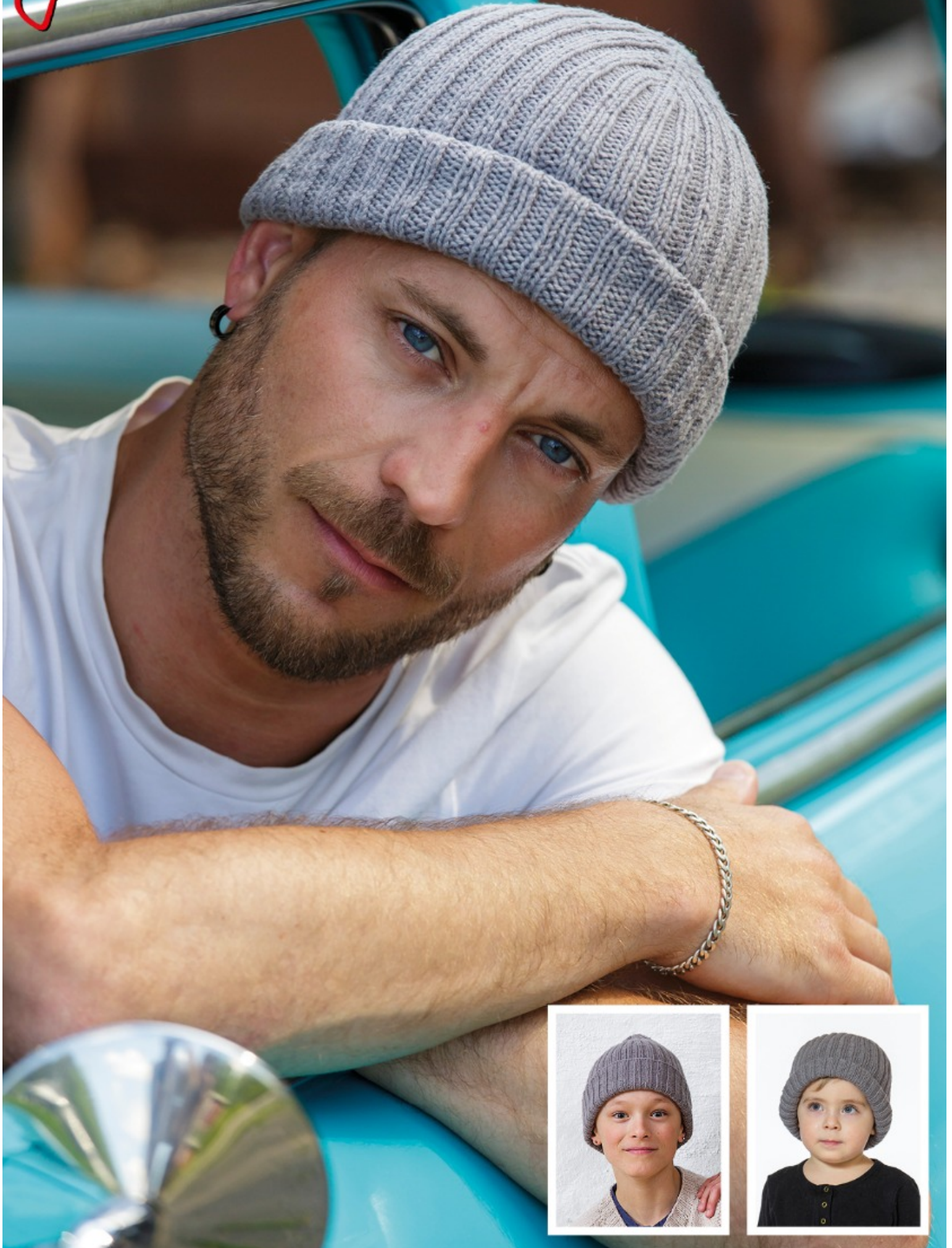


Järbö
GARN®

92048
COLIN



92048. HUE

GARNKVALITET Colin (65 % Bomuld, 35 % Hør. Nøgle 50 g = 150 m)

STRIKKEFASTHED Ca 33 m (ikke strakt) og 34 p i rib på p 3 mm = 10 x 10 cm

GARNALTERNATIV Garngruppe 3 (**OBS!** Garnforbrug og form kan variere ved andre garntyper)

OMKREDS Ca 44-52 cm

LÆNGDE Ca 29 cm

GARNFORBRUG Ca 75 g (fv 28107)

STRØMPEPINDE 3 mm

RUNDPIND 3 mm, 40 cm

TILBEHØR 5 markører

FORKLARINGER

Udt: Løft lænken mellem 2 m op på venstre pind og strik den drejet ret.

Huen strikkes oppefra og ned.

HUE

Slå 8 m op på strømpep 3 mm. Fordel maskerne på 4 pinde. Strik rundt.

Omg 1: Strik 8 ret.

Omg 2: *1 r, tag 1 m ud*. Gentag *-* omg ud. = 16 m.

Omg 3: Strik 16 ret.

Sæt en markør mellem omgangens første og sidste maske.

Omg 4: *1 r, tag 1 m ud (stik venstre pind ind under lænken forfra, strik 1 r i bagerste maskebue), 2 r, tag 1 m ud (stik venstre pind ind under lænken bagfra, strik lænken ret), 1 r*. Gentag *-* yderligere 3 gange = 24 m.

Omg 5: *1 r, 1 vr, 2 r, sæt en markør om disse 2 retmasker, 1 vr, 1 r*. Gentag *-* yderligere 3 gange (= 24 m).

Omg 6: *1 r, 1 vr, tag 1 m ud, 2 r, tag 1 m ud, 1 vr, 1 r*. Gentag *-* yderligere 3 gange (= 32 m).

Omg 7: *1 r, 2 vr, 2 r, 2 vr, 1 r*. Gentag *-* yderligere 3 gange.

Omg 8: *1 r, 2 vr, tag 1 m ud, 2 r, tag 1 m ud, 2 vr, 1 r*. Gentag *-* yderligere 3 gange (= 40 m).

Omg 9: *1 r, 2 vr, 4 r, 2 vr, 1 r*. Gentag *-* yderligere 3 gange.

Omg 10: *1 r, 2 vr, 1 r, tag 1 m ud, 2 r, tag 1 m ud, 1 r, 2 vr, 1 r*. Gentag *-* yderligere 3 gange. (= 48 m).

Omg 11: *1 r, 2 vr, 6 r, 2 vr, 1 r*. Gentag *-* yderligere 3 gange.

Omg 12: *1 r, 2 vr, 2 r, tag 1 m ud, 2 r, tag 1 m ud, 2 r, 2 vr, 1 r*. Gentag *-* yderligere 3 gange. (= 56 m).

Omg 13: *1 r, 2 vr, 2 r, 1 vr, 2 r, 1 vr, 2 r, 2 vr, 1 r*. Gentag *-* yderligere 3 gange.

Fortsæt med at tage ud på denne måde på hver side af de markerede masker til der er 128 m på pinden.

De udtagne m strikkes med i mønstret, 2 r, 2 vr. Skift til rundpind, når der er masker nok.

Strik lige op med, 2 r, 2 vr, til arb måler ca 20 cm fra den sidste udtagningssomgang.

Luk alle m af, rimeligt løst, det må ikke stramme. Hæft ender.

Tips & Råd

For at undgå spørgsmål: Det er en god ide at læse teksten igennem før du begynder på dit arbejde.

Strikke- hæklefasthed: Lav altid en strikke-/hækleprøve ifølge anbefalingen. Hvis strikke-/hæklefastheden ikke passer med det, der er angivet, så prøv med tyndere eller tykkere pinde/hæklenål. Hvis strikke-/hæklefastheden ikke passer, kan arbejdet få en forkerte mål og forkert facon.

Marker den størrelse som du strikker eller hækler, så er det lettere at følge opskriften.

Diagram: Når der strikkes/hækles efter diagram, kan du lægge en lineal langs den række i diagrammet som du er i gang med, så er det lettere at følge diagrammet.

Bevægelsesvidden i opskrifterne varierer alt efter type og facon. For at finde den rette størrelse, anbefaler vi, at du først måler direkte på kroppen. Derefter vælger du størrelsen på modellen alt efter hvor meget bevægelsesvidde du ønsker at modellen skal have. Der er tegninger af modellen, der viser diverse mål.

Flerfarvestriking: Husk at sno garnet om hinanden på bagsiden, så den tråd der ikke strikkes med bliver "hæftet op". Dette bør du gøre, hvis der er mere end 3-4 masker mellem farveskiftene, eller får du lange tråde på bagsiden. Sno ikke garnet lige over hinanden på efterfølgende pinde, men lidt forskudt.

Tips til håndfarvet garn: Sørg for at du har nok garn fra starten, så der er nok til hele projektet, da garnet kan variere i farve fra parti til parti. Ved farveskift kan der strikkes 2 pinde med garn fra det ene bundt og 2 pinde med et andet bundt for at få en jævnere overgang mellem farverne.

Blokning og vask: Garn kan afgive farve, når det ligger og er fugtigt i længere tid. Vær ekstra forsigtig ved blokning og vask af arbejder med stærke kontrastfarver. Gør arbejdet fugtigt, gerne med en sprayflaske, rul arbejdet ind i et håndklæde og tryk forsigtigt eventuelt overskydende vand ud. Lad arbejdet liggetørre på et fladt underlag og spænd det ud i de angivne mål.

Forkortelser

STRIK

arb = arbejdet, **bmb** = bagerste maskebue, **cm** = centimeter/centimeters, **dobbd-indt** = dobbeltindtagning, **dobbd-oti** = dobbelt overtrækningsindtagning, **dr** = drejet, **fv** = farve, **flm/LM** = flyt markør/lyft markør, **fm** = forreste maskebue, **forst** = forstykke, **forkl** = forklaringer, **gent** = gentag, **glatst** = glatstriking, **indt** = indtagning, **kantm** = kantmaske, **luk** = luk af, **m** = maske/masker, **mb** = maskebue, **omg** = omgang, **omsl** = slå om, **oti** = overtrækningsindtagning, **p** = pind/pinde, **plm/PM** = placer markør, **rest** = resterende, **r** = ret/retmaske, **rs/rets** = retsiden, **retst** = retstriking, **sm** = sammen, **udt** = udtagning, **vr** = vrang/vrangmaske, **vs/vrangs** = vrangsiden, **yderl** = yderligere

HÆKLING

dst = dobbelt stangmaske, **fm** = fastmaske, **hst** = halvstangmaske, **km** = kædemaske, **lm** = luftmaske, **lmb** = luftmaskebue, **st** = stangmaske, **st-gr** = stangmaskegruppe, **3-dst** = tredobbelt stangmaske, **5-lmb** = luftmaskebue bestående af 5 lm