

Järbo
GARN®

92121
REFLEX
RAGGI



92121. PONCHO MED KNAPPAR & FLÄTA TILL BARN, YANGSTER & DAM

GARNKVALITÉ Raggi (70 % Ull "SW", 30 % polyamid. Nystan = 100 g /150 m).

Reflex (61 % Ull "SW", 21 % polyamid, 13 % reflextråd. Nystan = 50 g / 64 m)

MASKTÄTHET Ca 16 m och 23 v slätst på st 6 = 10 x 10 cm.

GARNALTERNATIV Garngrupp 5 (**OBS!** Garnåtgång och form kan variera vid byte av garn)

STORLEKAR Barn 4-8 år (Yangster 10-14 år) Dam S-XL

BREDD Ca 53(71)80 cm

HEL LÄNGD Ca 55(71)75 cm

GARNÅTGÅNG (A,C)

Fg 1: Ca 450(550)650 g (fg C: 1500, vit / A: 1549, grå).

Fg 2: Ca 100(125)150 g (fg C: 34101, vit reflex / A: 34102, grå reflex)

GARNÅTGÅNG (B) Ca 550(550)700 g (fg 15142, blå)

STICKOR 6 mm + flätsticka 6 mm

RUNDSTICKA 6 mm, 60 cm

TILLBEHÖR 6 st knappar

FÖRKLARINGAR

Kantmaska (kantm): Yttersta m i var sida stickas rät alla v,

Mönster: enl diagram 1 och 2

BAKSTYCKET

Lägg på st 6 upp 84(116)132 m enl följ:

(C) Barn: 8 m med fg 2, 68 m med fg 1, 8 m med fg 2

(B) Yangster: 116 m

(A) Dam: 11 m med fg 2, 110 m med fg 1, 11 m med fg 2

Sticka enl följ: 8(11)11 m mönster enl diagram 1, 68(94)110 m resår 2 rm 2 am, 8(11)11 m mönster enl diagram 1. Sticka 6(8)8 cm och justera på sista v från avigs 1 m i slutet av resår = 85(115)133 m på stickan. På nästa v från räts stickas enl följ: 8(11)11 m mönster som förut, slätst över 69(93)111 m, 8(11)11 m mönster som förut. Sticka så rest av arb.

När arb mäter ca 53(69)73 cm avm för nacken de mittersta 19(25)27 m och sticka klart varje sida för sig. Avm ytterl 2(3)3 m för nacken. Maska av axeln rakt.

FRAMSTYCKE

Lägg upp och sticka bakst.

OBS! Gör 3 st knapphål i varje sida. Sätt knapphålen ca 1½ cm in från sidorna. Sätt det första 1½-2 cm från nederkanten och 2 st rakt ovanför med ca 6-7(8-9)10 cm:s mellanrum.

OBS! Efter resåren sticka en fläta enl diagram 2 över de mittersta 21 m på det slätstickade partiet. När du ökar kommer flätan att vara över 27 m, när du minskar i slutet blir det 21 m igen. När arb mäter ca 49(63)67 cm avm för halsen de mittersta 11(15)17 m och sticka klart varje sida för sig. Avm ytterl vartannat v 2-2-1-1(3-2-1-1-1)3-2-1-1-1) m för halsringn. Avm rakt för axeln vid samma höjd som på bakst.

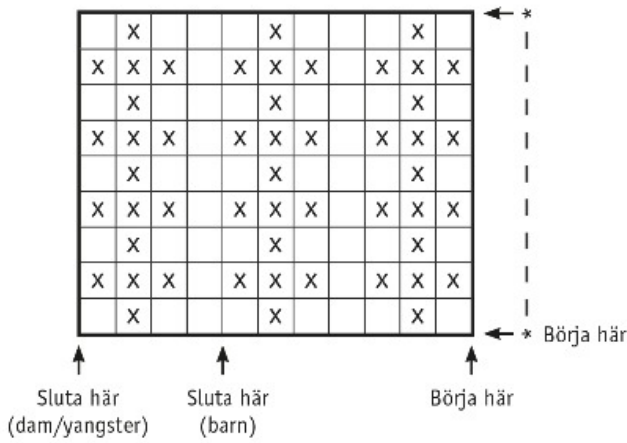
MONTERING

Spänn ut delarna mellan fuktiga dukar efter angivna mått och låt dem torka. Sy ihop axelsömmarna.

Halskant: Plocka från räts med rundst 6 upp ca 60(68)72m runt halsringn och sticka resår 1 rm 3 am i rundvarv i ca 15(20)20 cm. Maska av i resår.

Sy i knappar på insidan på bakstyckets kanter så att det motsvarar knapphålen på framstycket.

DIAGRAM 1



TECKENFÖRKLARING 1

- = Am från räts och rm från avigs
- X = Rm från räts och am från avigs

DIAGRAM 1
 Diagrammet visar alla v.
 Börja vid pil "Börja här" och sluta vid pil "Sluta här".
 Varven: Börja vid pil "Börja här" och upprepa sedan *-*.

TECKENFÖRKLARING 2

- = Rm från räts och am från avigs
- X = Am från räts och rm från avigs
- / = 2 rm tills
- \ = 2 rm tills i bakre maskbågarna
- Z = Lyft 2 m tills som om de ska stickas räta, sticka 1 rm, drag de 2 lyfta m över den stickade m
- V = Sticka 3 m i samma m enl följ: Gör 1 omslag, sticka 1 rm, gör 1 omslag.
- = M som inte finns, endast utfyllnad i diagrammet.
- = M som går bort eller inte finns.
- = Sätt 3 m på flätst framför arb, sticka 1 am, sticka flätst m rätt
- = Sätt 1 am på flätst bakom arb, sticka 3 rm, sticka flätst m
- = Sätt 3 m på flätst framför arb, sticka 2 am, sticka flätst m rätt
- = Vridning över 7 m:
 Varv 11: sätt 4 m på flätst framför arb, sticka 3 rm, sticka flätst m enl följ: sticka 1 am, 3 rm.
 Varv 21: sätt 4 m på flätst framför arb, sticka 3 rm, sticka flätst m rätt

DIAGRAM 2

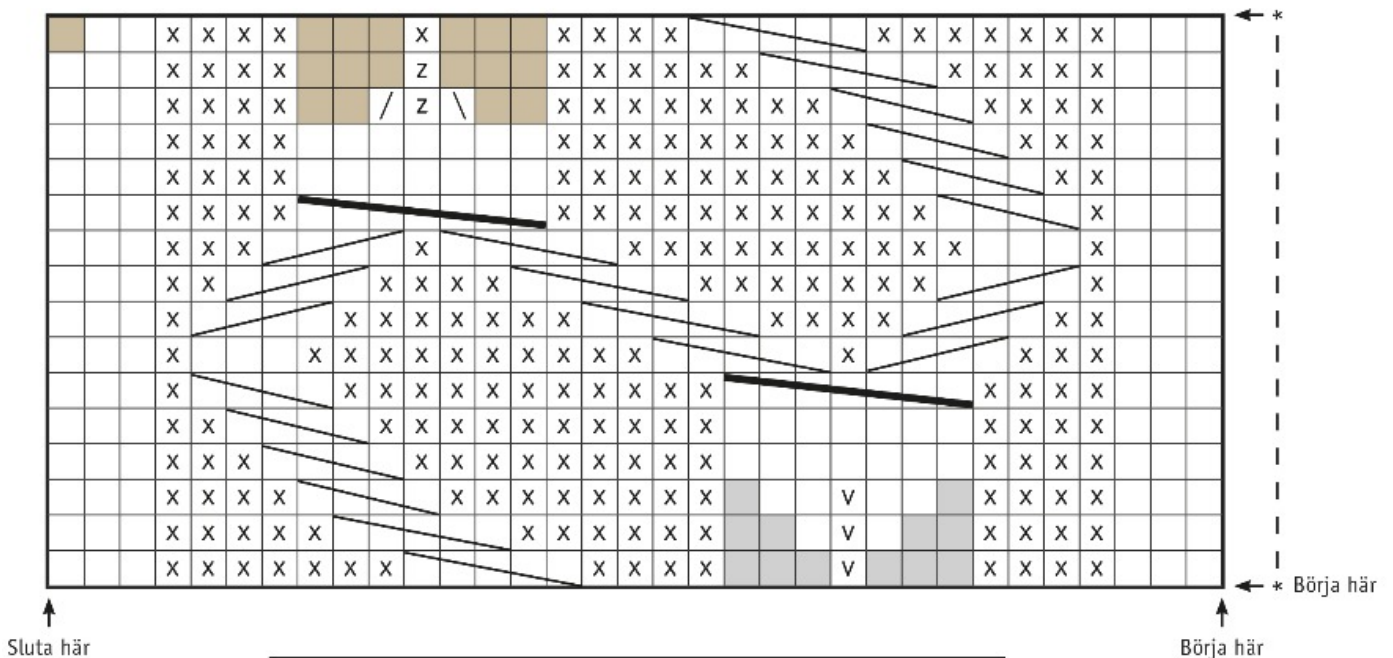


DIAGRAM 2
 Diagrammet visar varven från räts. Från avigsidan stickas rm på rm och am på am. Börja vid pil "Börja här" och sluta vid pil "Sluta här".
 Varven: Börja vid pil "Börja här". Upprepa sedan *-*.

Tips & Råd

För att undvika frågetecken: Tänk på att läsa igenom mönstret noga innan du påbörjar ditt arbete.

Masktäthet: Sticka eller virka alltid en provlapp enligt rekommendationen. Stämmer det inte med masktätheten som anges, prova med tunnare eller grövre stickor eller virknål. Om masktätheten inte stämmer kan resultatet få fel mått och form.

Markera storleken du stickar eller virkar så är det lättare att följa beskrivningstexten.

Diagram: Det underlättar att följa med i diagrammet om du sätter en linjal längs med den rad du stickar eller virkar.

Rörelsevidden på plaggen i våra mönster varierar beroende på plaggets typ och form. För att hitta rätt storlek rekommenderar vi att du först mäter direkt på kroppen. Därefter bestämmer du själv storleken på plagget beroende på hur mycket rörelsevidd du vill att plagget ska ha. Plaggskisser visar plaggets mått.

Flerfärgsstickning: Tänk på att sno tråden som löper med på baksidan om den du stickar med, om du stickar mer än 3-4 maskor av en och samma färg, så du inte får för långa lösa trådar på baksidan. Om garnet behöver snos flera varv i rad så ska du tänka på att inte sno det på samma ställe.

Garnalternativ: Observera att garnåtgång samt utseende kan variera vid byte av garn (även med garn i samma garngrupp).

Tips för handfärgat garn: Se till att från början ha tillräckligt med garn så det räcker till hela projektet då garnet kan variera i färg från parti till parti. Växla gärna mellan att sticka två varv från en härva och två varv från en annan för att få en jämnare blandning mellan färgerna.

Förkortningar

STICKNING

am = avig maska/aviga maskor, **arb** = arbetet, **avigs/AS** = avigsidan, **avm** = avmaska, **bakst** = bakstycke, **bf/bfg** = bottenfärg, **bmb** = bakre maskbågen, **cm:s** = centimeters, **db-int** = dubbelintagning, **döhpt** = dubbel överdragshoptagning, **enl** = enligt, **fg** = färg, **flm/LM** = flytta markör/lyft markör, **fmb** = främre maskbågen, **framst** = framstycke, **förkl** = förklaringar, **ggr** = gånger, **hopt** = hoptagning, **int** = intagning, **kantm** = kantmaska, **m** = maska/maskor, **mb** = maskbåge, **mf/mfg** = mönsterfärg, **omsl** = omslag, **plm/PM** = placera markör, **rest** = resterande, **rm** = rät maska/räta maskor, **räts/RS** = rätsidan, **rätst** = rätstickning, **slätst** = slätstickning, **st** = sticka/stickor, **tills** = tillsammans, **uppr** = upprepa, **v** = varv, **vr** = vriden/vridna, **v:s** = varvs, **yterl** = ytterligare, **öhpt** = överdragshoptagning, **ökn** = ökning

VIRKNING

dst = dubbelstolpe, **fm** = fast maska/fasta maskor, **hopv** = hopvirkade, **hst** = halvstolpe, **lm** = luftmaska, **lmb** = luftmaskbåge, **mb** = maskbåge, **omsl** = omslag, **st** = stolpe, **st-gr** = stolpgrupp, **sm** = smygmaska, **3-dst** = tredubbel stolpe, **5-lmb** = luftmaskbåge med 5 lm