

**Järbo**  
GARN®

92121  
REFLEX  
RAGGI



## 92121. PONCHO MED KNAPPER & FLETTE TIL BARN, YANGSTER & DAME

**GARNKVALITET** Raggi (70 % Ull "SW", 30 % polyamid. Nøste = 100 g /150 m)

Reflex (61 % Ull "SW", 26 % polyamid, 13 % reflekstråd. Nøste = 50 g / 64 m)

**STRIKKEFASTHET** Ca. 16 m og 23 p glattstr på p 6 = 10 x 10 cm.

**GARNALTERNATIV** Garngruppe 5 (**OBS!** Garnforbruk og fasong kan variere ved bytte av garn)

**STØRRELSER** Barn 4-8 år (Yangster 10-14 år) Dame S-XL

**BREDDE** Ca. 53(71)80 cm

**HEL LENGDE** Ca. 55(71)75 cm

**GARNFORBRUK (A,C)**

**Fg 1:** Ca. 450(550)650 g (fg C: 1500, hvit / A: 1549, grå)

**Fg 2:** Ca. 100(125)150 g (fg C: 34101, hvit Reflex / A: 34102, grå Reflex)

**GARNFORBRUK (B)** Ca. 550(550)700 g (fg 15142, blå)

**PINNER** 6 mm + flettepinne 6 mm

**RUNDPINNE** 6 mm, 60 cm

**TILBEHØR** 6 knapper

### FORKLARINGER

**Kantmaske (kantm):** Ytterste m i hver side strikkes r på alle p.

**Mønster:** iflg diagram 1 og 2

### BAKSTYKKET

Legg opp 84(116)132 m på p 6 slik:

**(C) Barn:** 8 m med fg 2, 68 m med fg 1, 8 m med fg 2

**(B) Yangster:** 116 m med blått

**(A) Dame:** 11 m med fg 2, 110 m med fg 1, 11 m med fg 2

Strikk videre slik: 8(11)11 m mønster iflg diagram 1, 68(94)110 m vr.bord, 2 r, 2 vr, 8(11)11 m mønster iflg diagram 1.

Strikk 6(8)8 cm og fell på siste p fra vrangen 1 m i slutten av vr.bordm = 85(115)133 m på p. På neste p fra retten strikkes slik: 8(11)11 m mønster som før, glattstr over 69(93)111 m, 8(11)11 m mønster som før. Strikk slik rest av arb.

Når arb måler ca. 53(69)73 cm, felles til nakken de midterste 19(25)27 m og hver side strikkes videre for seg. Fell av ytterl 2(3)3 m til nakken. Fell skulderm rett av.

### FORSTYKKE

Legg opp og strikk som bakstk.

**OBS!** Fell til 3 knapphull loddrett i hver side, ca. 1½ cm inn fra sidene. Det første 1½-2 cm fra nederkanten og så 2 knapphull rett over med ca. 6-7(8-9)10 cm mellomrom.

**OBS!** Etter vr.borden strikkes flette iflg diagram 2 over de midterste 21 m på det glattstrikkede partiet. Når du øker, vil det være 27 m på fletten. Når du feller på slutten, blir det 21 m igjen. Når arb måler ca. 49(63)67 cm, felles til halsen de midterste 11(15)17 m og strikk hver side strikkes videre for seg. Fell videre til halsen annenhver p 2-2-1-1(3-2-1-1-1) 3-2-1-1-1) m. Fell skulderm rett av ved samme høyde som på bakstk.

### MONTERING

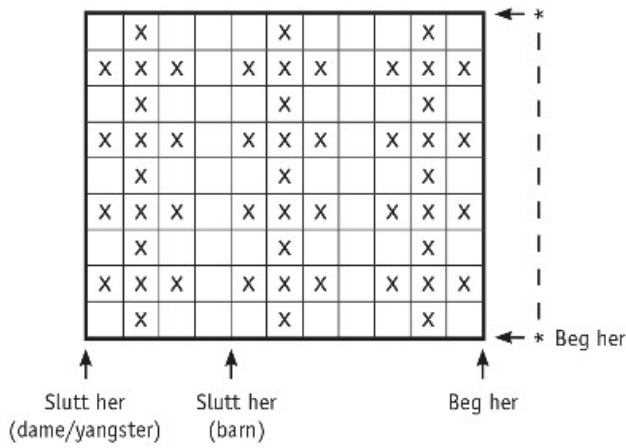
Spenn ut delene mellom fuktige håndklær etter angitte mål, og la alt tørke. Sy skuldersømmene.

**Halskant:** Plukk opp rundt halsen fra retten med rundp 6 ca. 60(68)72m og strikk ca. 15(20)20 cm vr.bord rundt, 1 r, 3 vr.

Fell av i vr.bordstrikk.

Sy i knapper på innsiden på kantene på bakstk så det stemmer med knapphullene på forstk.

### DIAGRAM 1



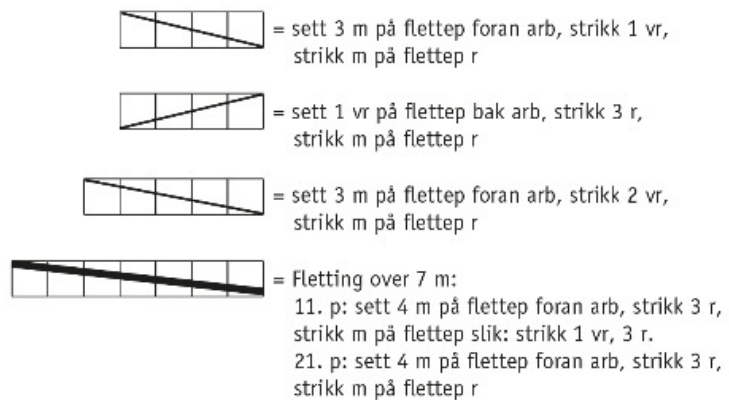
#### TEGNFORKLARING 1

- = vr på retten, r på vrangen
- X = r på retten, vr på vrangen

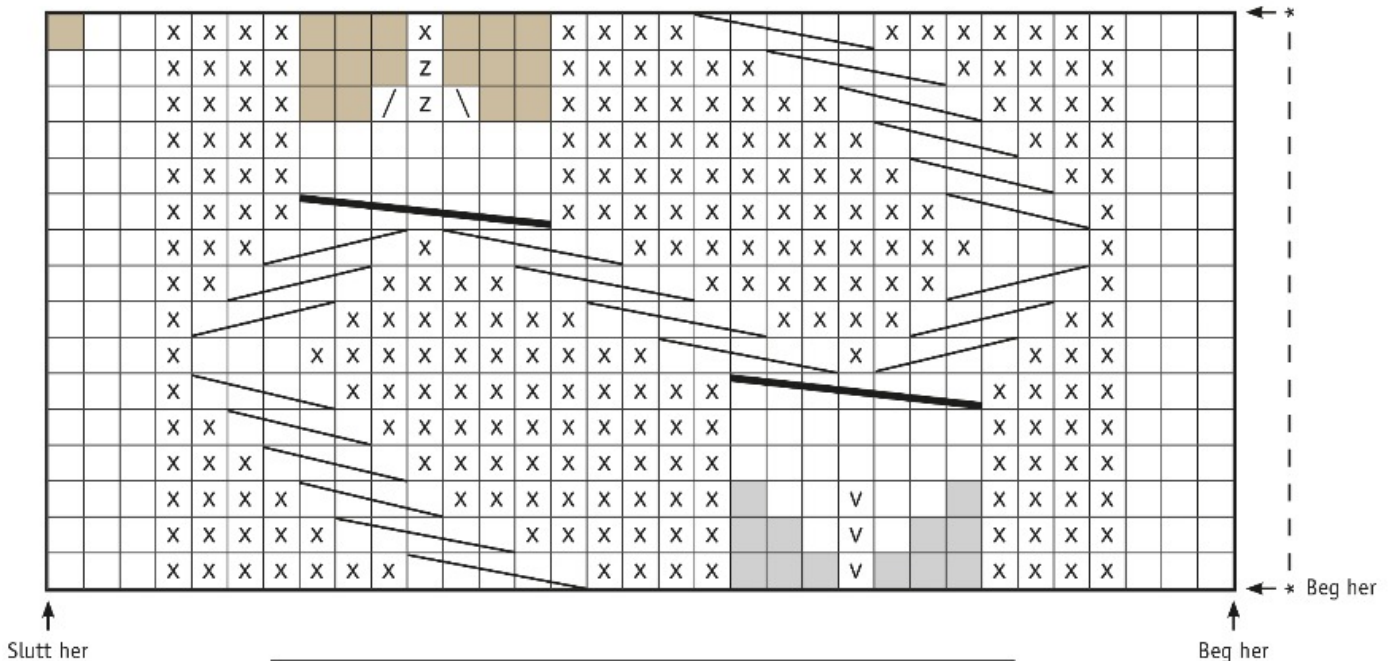
**DIAGRAM 1**  
 Diagrammet viser alle p.  
 Beg ved pil "Beg her" og slutt ved pil "Slutt her".  
 Rapporten i høyden: Beg ved pil "Beg her". Gjenta deretter \*-\*.

#### TEGNFORKLARING 2

- = r på retten, vr på vrangen
- X = vr på retten, r på vrangen
- / = 2 r sm
- \ = 2 vridd r sm (= i bakre mb)
- Z = ta 2 m løs av samtidig som om de skal strikkes r, strikk 1 r, dra de 2 løse m over den strikkede m
- V = strikk 3 m i samme m slik: 1 kast, strikk 1 r, 1 kast
- = m som ikke finnes, bare fylt rute i diagrammet
- = m som er borte eller ikke finnes



### DIAGRAM 2



**DIAGRAM 2**  
 Diagrammet viser p fra retten. Fra vrangen strikkes r over r og vr over vr m.  
 Beg ved pil "Beg her" og slutt ved pil "Slutt her".  
 Rapporten i høyden: Beg ved pil "Beg her". Gjenta deretter \*-\*.

## Tips & Råd

**For å unngå spørsmål:** Les nøye gjennom oppskriften før du begynner på arbeidet.

**Strikke-/heklefasthet:** Strikk eller hekle alltid en prøvelapp som anbefalt. Stemmer det ikke med strikke-/heklefastheten som er angitt, prøv med tynnere eller tykkere pinner eller heklenål. Stemmer ikke strikke-/heklefastheten, kan resultatet få feil mål og fasong.

**Markér** størrelsen du strikker eller hekler så er det lettere å følge teksten i oppskriften.

**Diagram:** Det blir lettere å følge med i diagrammet om du legger en linjal eller et ark langs den ruteraden du strikker eller hekler.

**Bevegelsesvidden** på plaggene i våre oppskrifter varierer avhengig av plaggenes type og fasong. For å finne riktig størrelse anbefaler vi at du først måler direkte på kroppen. Deretter bestemmer du selv størrelsen på plagget avhengig av hvor mye bevegelsesvidde du vil at plagget skal ha. Plaggskisser viser plaggets mål.

**Strikk med flere farger:** Strikker du mer enn 3-4 masker med samme farge, så pass på at tråden som løper løs på baksiden tvinnes rundt tråden du strikker med så du ikke får for lange løse tråder på baksiden. Må trådene tvinnes på flere omganger etter hverandre, så pass på at de ikke tvinnes på samme sted.

**Tips for håndfarget garn:** Fargen på garnet kan variere fra parti til parti, så pass på at du fra starten har nok garn til hele prosjektet. For å få en jevnere blanding mellom fargene, kan du gjerne veksle mellom å strikke to pinner fra en hespe og to pinner fra en annen.

**Garnalternativ:** Vær obs på at strikke-/heklefasthet, garnforbruk og den endelige fasongen kan variere ved bytte av garn (også med garn i samme garngruppe).

**Blokking og vask:** Garn kan farge av når det ligger fuktig over lengre tid. Vær ekstra forsiktig med blokking og vask av plagg med sterke kontrastfarger. Fukt arbeidet, gjerne med en sprayflaske, klem forsiktig ut eventuelt overskuddsvann i et sammenrullet håndkle. Legg arbeidet til tork på et flatt og tørt underlag, og spenn det ut etter angitte mål.

## Forkortelser

### STRIKKING

**arb** = arbeid/arbeidet, **bakstk** = bakstykke, **beg** = begynn/begynnelsen, **bf/bfg** = bunnfarge, **bmb** = bakre maskebue, **dotf** = dobbel overtrekksfelling, **fg** = farge, **flm** = flytt markør, **flg** = følgende, **fmb** = fremre maskebue, **forkl** = forklaring/forklaringer, **forstk** = forstykke, **ggr** = ganger, **glattstr** = glattstrikk, **iflg** = ifølge, **kantm** = kantmaske, **LM** = løft markør, **m** = maske/masker, **mb** = maskebue, **mf/mfg** = mønsterfarge, **omg** = omgang, **otf** = overtrekksfelling, **p** = pinne/pinner, **plm/pm** = plasser markør, **r** = rett maske/rette masker, **rillestr** = rillestrikk, **rest** = resten/resterende, **RS** = rettsiden, **sm** = sammen, **vr** = vang maske/vrange masker, **VS** = vrangsidan, **yterl** = ytterligere, **økn** = økning

### HEKLING

**dst** = dobbelstav, **fm** = fastmaske/fastmasker, **ho** = hopp over, **hst** = halvstav, **kjm** = kjedemaske, **lm** = luftmaske, **lmb** = luftmaskebue, **st** = stav, **stgr** = stavgruppe, **3-dst** = tredobbel stav, **5-lmb** = luftmaskebue med 5 lm