

**Järbo**  
GARN®

92166  
COLIN



## 92166 BABYSETT: JAKKE, BUKSE & TEPPE

**GARNKVALITET** Colin (65 % Bomull, 35 % Lin. Nøste 50 gr = 150 m)

**STRIKKEFASTHET** Ca. 23-24 m og 32 p glattstr på p 3.5 mm = 10 x 10 cm

**GARNALTERNATIV** Garngruppe 3 (**OBS!** Garnforbruk & fasong kan variere ved bytte av garn)

### JAKKE:

**STØRRELSER-CL** 44(48)50-56(62-68)74-80(86-92)98-104 cl

**STØRRELSER-ALDER** prematur(prematur)0-2(2-6)6-12(12-24) mnd 2-4 år

**OVERVIDDE** Ca. 42(45)52(56)60(64)68 cm

**HEL LENGDE** Ca. 20(22)23(25)30(34)38 cm

**GARNFORBRUK** Ca. 50(100)100(125)150(175)200 g (fg 28111)

**TILBEHØR** 4(4)5(5)5(5)5 knapper

### BUKSE:

**STØRRELSER-CL** 44-48(50-56)62-68(74-80)86-92(98-104) cl

**STØRRELSER-ALDER** prematur (0-2)2-6(6-12)12-24 mnd (2-4 år)

**OMKRETS VED ERMEHULL** Ca. 45(49)52½(55)57(60) cm

**HEL LENGDE** Ca. 18(20½)22½(24½)26½(27½) cm (forstykke, skritt til vr.bordkant)

**GARNFORBRUK** Ca. 50(75)75(100)100(125) g (fg 28112)

**TILBEHØR** 2 knapper

### TEPPE:

**MÅL** Ca. 75 x 100 cm

**GARNFORBRUK** Ca. 300 g (fg 28104)

**PINNER** 3 og 3.5 mm

**RUNDPINNER** 3 og 3.5 mm, 60 cm. 3.5 mm, 80 cm

**HEKLENÅL** 2.5 mm

### FORKLARINGER

**Øk 1 m:** Ta opp tverrtråden mellom 2 m, vri den og strikk den r.

**Kantmaske (kantm):** Ytterste m i hver side strikkes r på alle p.

**Fell 1 m:** I beg av p: Strikk 2 m r sm. I slutten av p: Ta 1 m løs av, strikk 1 r, dra den løse m over.

**Knapphull:** Fell av 2 m og legg dem opp igjen på neste p.

**Rillestrikk (rillestr) rundt:** X 1 omg vr, 1 omg r X, gjenta X-X.

**Glattstrikk (glattstr) rundt:** Strikk r på alle omg.

### HEKLEFORKLARING

**Fastmaske (fm):** Stikk nålen ned i neste m, kast på nålen, dra det gjennom m, kast på nålen, dra det gjennom begge m på nålen.

**Luftmaske (lm):** Lag en renneløkke på nålen, X kast på nålen, dra garnet gjennom løkken X, gjenta X-X til ønsket antall lm.

**Kjedemaske (kjm):** Stikk nålen ned i neste m, kast på nålen, dra det gjennom m og direkte gjennom m på nålen.

**Heklede kanter:** X 1 fm, 2 lm, 1 kjm i den heklede fm, hopp over 2 p/2 m (ca. ½ cm) X, gjenta X-X.

### USYNLIG AVFELLING

Snu arb med vrangen ut og fordel m på 2 p. Hold de 2 p parallelt i venstre hånd og strikk med ytterl 1 p i høyre hånd.

Ta 1 m fra fremre og 1 m fra bakre p og strikk dem r sm, strikk de 2 neste m sm på samme måten (= 2 m på høyre p),

dra så den først strikkede m over den andre = 1 m felt. Fortsett å strikke sm og felle av alle m slik til alle m er felt.

### JAKKE

**Jakken strikkes på rundp frem og tilbake opp til ermehullene. Der deles den, og hver del strikkes videre for seg.**

Legg opp 98(102)122(127)138(147)158 m på rundp 3.5 mm og strikk 5 p rillestr (1. p = vrangen). Strikk 4 p glattstr og videre med mønster iflg diagrammet innenfor 2(4)5(3)4(4)5 m i hver side (= kantm + 1(3)4(2)3(3)4 m glattstr).

Når arb måler ca. 11(12)12½(13)17(21)24 cm, deles det til bak- og forstk slik: Sett 24(25)30(31)34(36)39 m på en tråd = høyre forstk, sett de flg. 50(52)62(65)70(75)80 m på en p 3.5 mm = bakstk, sett de rest 24(25)30(31)34(36)39 m på en tråd = venstre forstk.

**Bakstykket:** Legg opp 1 ny m i hver side = kantm. Fortsett å strikke mønster innenfor kantm i hver side. Der det ikke

går å strikke mønster, strikkes glattstr. Når arb måler ca. 19(21)22(23)28(32)36 cm, felles til nakken de midterste 16(18)20(21)20(21)22 m og hver side strikkes videre for seg.

**Venstre side:** Fell ytterl til nakken slik: Størr 44(48)50-56: 2 m. Størr (62-68)74-80(86-92)98-104 cl: annenhver p 2-1(2-1) 2-1(2-2) m. På neste p settes skulderm på en tråd.

**Høyre side:** Strikkes som venstre side, men speilvendt.

**Venstre forstykke:** Sett m på en p 3.5 mm. Legg opp 1 ny m i siden = kantm. Strikk mønster innenfor 1 kantm i hver side, der det ikke går, strikkes glattstr. Når arb måler ca. 17(19)19(21)26(30)33 cm, felles til halsen ved forkanten annenhver p 5-2-1-1(5-2-2-1)6-2-2-1(7-2-2-1)7-2-2-1(7-2-2-1)8-3-2-1 m. Sett skulderm på en tråd ved samme høyde som på bakstk.

**Høyre forstykke:** Strikkes som venstre forstk, men speilvendt.

## ERMER

Legg opp 32(35)35(37)39(41)41 m på p 3.5 mm og strikk 5 p rillestr (1. p = vrangen). Strikk så 4 p glattstr og fortsett med mønster iflg diagrammet innenfor 5(2)2(3)4(5)5 m i hver side (= 1 kantm + 4(1)1(2)3(4)4 m glattstr). Når arb måler ca. 2(3)3(3)2(2)2 cm, økes 1 m i hver side innenfor kantm. Gjenta økn med 1(1)1(1)1½(1½)1½ cm mellomrom ytterl 6(6)7(10)11(11)12 ggr = 46(49)51(59)63(65)67 m på p. De økte m i sidene strikkes i mønster etter hvert, og der det ikke går, strikkes de i glattstr.

Når arb måler ca. 10(11)13(16)19(22)25 cm, felles m rett av fra retten.

## MONTERING

Spenn ut plagget etter angitte mål mellom fuktige håndklær og la alt tørke.

**Strikk sm skuldrene med usynlig avfelling med p 3 mm (se forklaring over).**

**Halskant:** Plukk opp rundt halsen fra retten med p 3 mm ca. 62(66)70(70)72(74)76 m og strikk 1½ cm rillestr. Fell av i rillestr fra retten.

**Venstre forkant:** Plukk opp m langs forkanten med p 3 mm innenfor kantm slik: 1 m i hver p, men hopp over hver 4. p så kanten ikke bølgger seg. Strikk 1½ cm rillestr.

Sett merker til plassering av 4(4)5(5)5(5)5 knapper midt på kanten. Det øverste midt foran halskanten, det nederste ca. 1-1½ cm fra nederkanten, og de øvrige jevnt fordelt.

**Høyre forkant:** Strikkes som venstre, men speilvendt. Fell også til 4(4)5(5)5(5)5 knapphull midt på kanten så de stemmer med merkene på venstre forkant.

Sy i ermene. Sy ermesømmene med kantm til sømrom.

**Heklede kanter:** Hekle som forklart over med heklenål 2.5 mm. Kantene hekles innenfor de rillestrikkede kantene foran, nede, rundt halskanten og nede på ermene. Beg lengst nede på venstre forstk og hekle langs nederkanten rundt hele plagget, fortsett opp langs høyre forstk, langs halskanten og ned langs venstre forstk. Hekle også rundt begge ermekantene.

## SELEBUKSE

**OBS!** 6 størrelser: 44-48(50-56)62-68(74-80)86-92(98-104) cl.

## BAKSTYKKE

Legg opp 13(14)14(15)17(17) m på p 3.5 mm og strikk glattstr (1. p = vrangen). På neste p fra retten økes m i hver side ved å legge opp nye m annenhver p slik: 2 m 1(2)3(5)5(3) ggr og 3 m 7(7)7(6)6(8) ggr = 59(64)68(71)73(77) m på p.

Når alle m er økt, strikkes mønster iflg diagrammet innenfor 5(3)5(2)3(5) m i hver side (= 1 kantm + 4(2)4(1)2(4) m glattstr).

Når buksen i siden måler ca. 3 cm, felles 1 m i hver side innenfor kantm, gjenta fellingen med 4(4)5(5)5(6) cm mellomrom ytterl 1 gang = 55(60)64(67)69(73) m. Når buksen i siden måler ca. 11½(13)14(15)16(17) cm, strikkes forkortede p for å få buksen høyere bak slik: Fra vrangen: strikk til det gjenstår 4 m, snu og strikk tilbake til det gjenstår 4 m. Snu. Strikk til det gjenstår 8 m, snu og strikk tilbake til det gjenstår 8 m. Snu. Strikk til det gjenstår 12 m, snu og strikk til det gjenstår 12 m. Snu. Strikk til det gjenstår 16 m, snu og strikk tilbake til det gjenstår 16 m.

**OBS! På minste størr 44-48 cl, strikkes 3 forkortede p.** Strikk 1 p og fell 7(7)7(8)8(10) m jevnt fordelt =

47(53)57(59)61(63) m. Bytt til p 3 mm og strikk ca. 1½ cm vr.bord, 1 r, 1 vr, innenfor kantm i hver side. Når vr.borden måler 1½ cm, strikkes 9(11)11(11)11(11) m = sele, fell av 29(31)35(37)39(41) m, strikk 9(11)11(11)11(11) m = sele.

**For en penere kant:** I beg av p: Strikk første m vridd r (= strikk i bakre mb). I slutten av p: Ta m løs av med tråden foran arb. Ta m vr løs av i bakre mb = stikk høyre p inn i m bakfra.

Fortsett å strikke vr.bord over selene, ca. 23(25)27(30)30(32) cm.

Fell av i vr.bordstrikk.

## FORSTYKKE

Legg opp 13(14)14(15)17(17) m på p 3.5 mm og strikk 5 p glattstr (1. p = vrangen). På neste p fra retten økes m i hver side ved å legge opp nye m annenhver p slik: først 2-2-2 m (samme alle størr) og deretter 17(19)21(22)22(24) m = 59(64)68(71)73(77) m. På neste p fra retten

strikkes mønster iflg diagrammet som på bakstk. Fell i sidene som på bakstk.

Når buksen i siden måler ca. 11½(13)14(15)16(17) cm, felles til ermehull i hver side annenhver p 4-3(5-3-2)5-2-2(5-3-2) 5-3-2(5-3-2) m. På neste p fra retten felles 1 m innenfor kantm i hver side annenhver p 5(4)5(6)7(7) ggr.

Når arb fra første felling til ermehull måler ca. 5(6)7(8)9(9) cm, settes de rest m på en tråd.

## MONTERING

Spenn ut delene etter angitte mål mellom fuktige håndklær og la alt tørke.

**Ermehullskanter, forstykke:** Plukk opp m rundt ermehullet fra retten med p 3 mm slik: 1 m i hver m og p. Hopp ev. over noen p om det er nødvendig for at kanten ikke skal bølge seg.

Strikk 1½ cm vr.bord, 1 r, 1 vr. Fell av i vr.bordstrikk.

**Kant øverst, forstykke:** Plukk opp 5 m over den vr.bordstrikkede kanten fra ermehullskanten, ta med m fra tråden og plukk opp like mange m på neste kant. Strikk 1½ cm vr.bord, 1 r, 1 vr. Siste p fra retten. Fell av i vr.bordstrikk.

**OBS!** Lag et knapphull i hver side, ca. 1½ cm inn fra hver kant.

Sy sm buksen i sidene og i skrittet med kantm til sømrom.

**Vr.bordkanter rundt behullene:** Plukk opp m rundt behullet fra retten med rundp 3 mm og strikk ca. 1½ cm vr.bord rundt, 1 r, 1 vr. Fell av i vr.bordstrikk.

**Heklede kanter:** Kantene hekles med heklenål 2.5 mm (se forklaring over). Hekle en kant innenfor behullenes vr.bordkant.

Hekle en kant øverst på buksen. Beg på forstk ved venstre ermehull og hekle innenfor vr.bordkantene, langs ermehullet, kanten øverst, høyre ermehull, fortsett langs bakstk, slutt i venstre side bak.

Sy i en knapp på hver sele.

## TEPPE

Legg opp 145 m på rundp 3.5 mm, 80 cm, og strikk 5 cm rillestr. Første og siste p = vrangen. Øk på siste p 6 m jevnt fordelt = 151 m. Strikk videre slik: 1 kantm, 5 m glattstr, 139 m mønster iflg diagrammet, 5 m glattstr + 1 kantm.

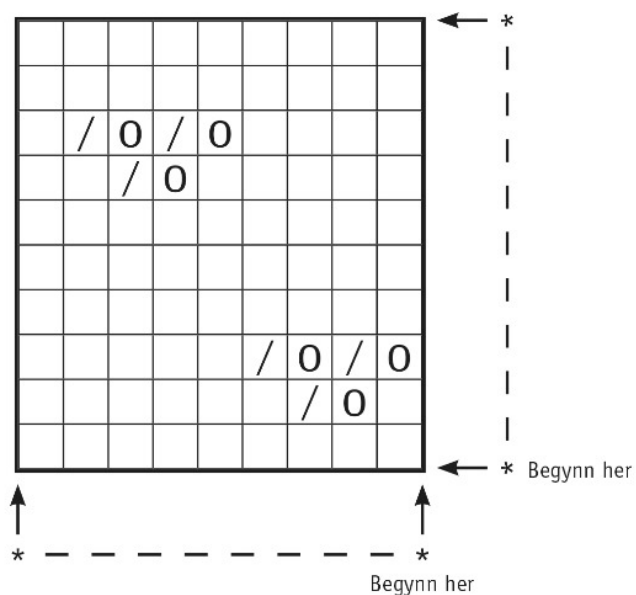
Gjenta diagrammet i høyden totalt 14 ggr. Strikk ytterl 2 p glattstr. Strikk 5 cm rillestr og fell på første p 6 m jevnt fordelt.

Fell av i rillestr fra retten. Nå bør arb måle ca. 90 cm.

**Kanter i langsiden:** Plukk opp m langs langsiden fra retten med rundp 3.5 mm, 80 cm, 1 m i annenhver p (= ca. 160 m).

Strikk 5 cm rillestr = like mange p som på kortsiden. Fell av i rillestr fra retten. Hekle en kant (se forklaring over) innenfor den rillestr kanten rundt hele teppet.

## DIAGRAM



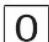
Diagrammet viser p fra retten.  
Fra vrangen strikkes vr.  
Første p = retten.


Begynn ved pil "Begynn her", gjenta \*-  
og slutt ved pil "Slutt her".

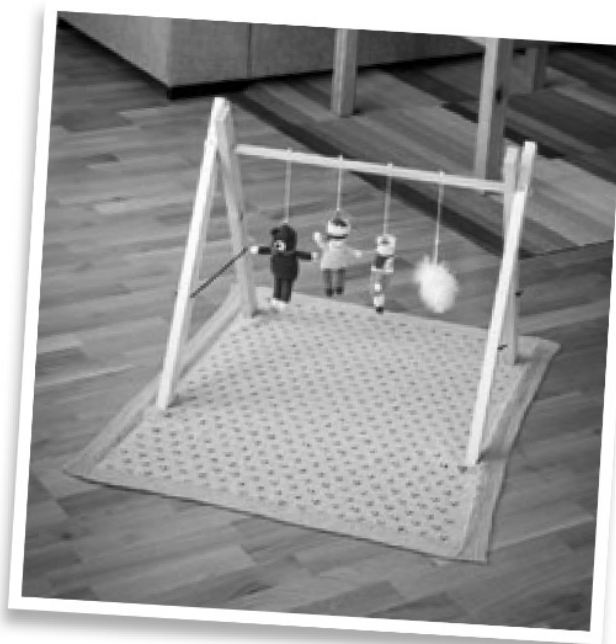
En felling oppveies alltid av et kast der  
det ikke går an å strikke glattstrikk.

## TEGNFORKLARING

 = r på retten, vr på vrangen

 = kast

 = 2 m r sm



## Tips & Råd

**For å unngå spørsmål:** Les nøye gjennom oppskriften før du begynner på arbeidet.

**Strikke-/heklefasthet:** Strikk eller hekle alltid en prøvelapp som anbefalt. Stemmer det ikke med strikke-/heklefastheten som er angitt, prøv med tynnere eller tykkere pinner eller heklenål. Stemmer ikke strikke-/heklefastheten, kan resultatet få feil mål og fasong.

**Markér** størrelsen du strikker eller hekler så er det lettere å følge teksten i oppskriften.

**Diagram:** Det blir lettere å følge med i diagrammet om du legger en linjal eller et ark langs den ruteraden du strikker eller hekler.

**Bevegelsesvidden** på plaggene i våre oppskrifter varierer avhengig av plaggenes type og fasong. For å finne riktig størrelse anbefaler vi at du først måler direkte på kroppen. Deretter bestemmer du selv størrelsen på plagget avhengig av hvor mye bevegelsesvidde du vil at plagget skal ha. Plaggskisser viser plaggets mål.

**Strikk med flere farger:** Strikker du mer enn 3-4 masker med samme farge, så pass på at tråden som løper løs på baksiden tvinnes rundt tråden du strikker med så du ikke får for lange løse tråder på baksiden. Må trådene tvinnes på flere omganger etter hverandre, så pass på at de ikke tvinnes på samme sted.

**Tips for håndfarget garn:** Fargen på garnet kan variere fra parti til parti, så pass på at du fra starten har nok garn til hele prosjektet. For å få en jevnere blanding mellom fargene, kan du gjerne veksle mellom å strikke to pinner fra en hespe og to pinner fra en annen.

**Garnalternativ:** Vær obs på at strikke-/heklefasthet, garnforbruk og den endelige fasongen kan variere ved bytte av garn (også med garn i samme garngruppe).

**Blokking og vask:** Garn kan farge av når det ligger fuktig over lengre tid. Vær ekstra forsiktig med blokking og vask av plagg med sterke kontrastfarger. Fukt arbeidet, gjerne med en sprayflaske, klem forsiktig ut eventuelt overskuddsvann i et sammenrullet håndkle. Legg arbeidet til tork på et flatt og tørt underlag, og spenn det ut etter angitte mål.

## Forkortelser

### STRIKKING

**arb** = arbeid/arbeidet, **bakstk** = bakstykke, **beg** = begynn/begynnelsen, **bf/bfg** = bunnfarge, **bmb** = bakre maskebue, **dotf** = dobbel overtrekksfelling, **fg** = farge, **flm** = flytt markør, **flg** = følgende, **fmb** = fremre maskebue, **forkl** = forklaring/forklaringer, **forstk** = forstykke, **ggr** = ganger, **glattstr** = glattstrikk, **iflg** = ifølge, **kantm** = kantmaske, **LM** = løft markør, **m** = maske/masker, **mb** = maskebue, **mf/mfg** = mønsterfarge, **omg** = omgang, **otf** = overtrekksfelling, **p** = pinne/pinner, **plm/pm** = plasser markør, **r** = rett maske/rette masker, **rillestr** = rillestrikk, **rest** = resten/resterende, **RS** = rettsiden, **sm** = sammen, **vr** = vang maske/vrange masker, **VS** = vrangsidan, **yterl** = ytterligere, **økn** = økning

### HEKLING

**dst** = dobbelstav, **fm** = fastmaske/fastmasker, **ho** = hopp over, **hst** = halvstav, **kjm** = kjedemaske, **lm** = luftmaske, **lmb** = luftmaskebue, **st** = stav, **stgr** = stavgruppe, **3-dst** = tredobbel stav, **5-lmb** = luftmaskebue med 5 lm