

Järbo
GARN®

92178
REKO BOMULL



92178. BLUSE MED 3/4-ÆRMER OG MØNSTER PÅ SKULDRE

GARNKVALITET Reko Bomull (100 % Bomuld. Nøgle ca 50 g = 75 m)

STRIKKEFASTHED Ca 17 m x 24 p i perlestriking på p 4.5 mm = 10 x 10 cm

GARNALTERNATIV Garngruppe 5 (**OBS!** Garnforbrug og form kan variere ved andre garntyper)

STØRRELSER-DAME XS(S)M(L)XL(2XL)

STØRRELSER-EU 32-34(36-38)40-42(44-46)48-50(52-54)

OVERVIDDE Ca 90 (97) 104 (111) 118 (125) cm

LÆNGDE Ca 62 (64) 68 (72) 75 (78) cm

ÆRMELÆNGDE Ca 28 (28,5) 29 (29,5) 30 (30,5) cm

GARNFORBRUG Ca 650 (675) 700 (725) 775 (800) g (fv 24230)

PINDE 4 og 4,5 mm + hjælpepind 4.5 mm

HÆKLENÅL 4 mm

FORKLARINGER

Dobbeltindt: I starten af p: tag 1 m løst af som om den skulle strikkes ret, drej den og sæt den tilbage på venstre pind, strik 3 m drejet ret sammen. **I slutningen af p:** strik 3 m ret sammen.

Enkeltindt: I starten af p: 1 oti. **I slutningen af p:** 2 m ret sammen.

Kantm: 1. m på pinden strikkes vrang, sidste m på pinden strikkes drejet ret.

Oti: Tag 1 m løst af som om den skulle strikkes ret, strik 1 m, træk den løse m over den strikkede.

Perlestriking (perlest): P 1: *1 ret, 1 vr* gentag *-* pinden ud. P 2 og alle følgende p: ret over vr og vr over ret.

RYG

Slå 77 (83) 89 (95) 101 (107) m op på p 4. Strik 9 p rib, 1. p er vrangside: kantm, 2 vr, *1 r, 1 vr*, gentag *-* til der er 4 m tilbage p pinden, 1 r, 2 vr, kantm. Retsiden: kantm, 2 r, *1 vr, 1 r*, gentag *-* til der er 4 m tilbage på pinden, 1 vr, 1 r, kantm. Gentag disse 2 pinde til der er strikket 9 pinde.

Skift til p 4,5 og strik perlest indenfor 3 m (kantm + 2 m i glatst) i hver side. Når arb måler 39 (40) 42 (44) 45 (46) cm starter indt til raglan. Lav en dobbeltindt indenfor 2 m (kantm + 1 m i glatst) i hver side på hver anden p i alt 3 (3) 3 (4) 4 (4) gange. Strik 5 pinde uden indt. Lav nu 1 enkeltindt indenfor 2 m (kantm + 1 m i glatst) i hver side med 5 pindes mellemrum i alt 4 (4) 5 (5) 6 (6) gange. Strik 1 (1) 1 (3) 3 (3) p uden indt. Lav 1 enkeltindt i hver side indenfor 2 m (kantm + 1 m i glatst), på hver anden p i alt 14 (15) 15 (16) 16 (17) gange. Luk alle m af på næste p fra retsiden.

FORSTYKKE

Slå op og strik som ryggen til arb måler 37 (38) 40 (42) 43 (44) cm. Luk af til raglan som på ryggen. Samtidig med den første enkeltindt på hver anden p, lukkes de midterste 13 (15) 17 (19) 21 (23) m af til hals.

Strik hver side for sig. Luk yderligere af mod halsen på hver anden p for 3,2,1,1 (3,2,1,1,1) 3,2,2,1,1, (3,2,2,2,1) 4,2,2,2,1 (4,3,2,2,1) m. Fortsæt med raglanindt som på ryggen.

Strik den anden side på samme måde, men spejlvendt.

HØJRE ÆRME

Slå 41 (45) 49 (53) 57 (61) m op på p 4. Strik 3 p rib. 1. p er vrangside: kantm, 2 vr, *1 r, 1 vr*, gentag *-* til der er 4 m tilbage på pinden, 1 r, 2 vr, kantm. Retsiden: kantm, 2 r, *1 vr, 1 r*, gentag *-* til der er 4 m tilbage på pinden, 1 vr, 2 r, kantm. Strik vrangpinden 1 gang mere.

Skift til p 4,5 og strik perlest indenfor 3 m (kantm + 2 m i glatst) i hver side. Tag 1 m ud i hver side indenfor 3 m med 5 pindes mellemrum, i alt 10 gange til alle str. Strik de udtagne m med i perlestriking.

Når arb måler ca 28 (28,5) 29 (29,5) 30 (30,5) cm starter indt til raglan og mønstret på ærmekuplen. Marker ærmets midterste maske. Kantm, 1 r, 1 dobbeltindt, perlest frem til 1 m før den markerede m, 1 r, tag 1 m ud, strik den markerede m ret, 1 r, perlest til der er 5 m tilbage på pinden, 1 dobbeltindt, 1 r, kantm. På næste vrangpind strikkes der vrang over de 4 m midt på ærmet. Fortsæt i mønster ifølge diagrammet. Tag ind til raglan således: Dobbeltindt på hver anden p i alt 3 (3) 3 (4) 4 (4) gange. Strik 5 p uden indt. Enkeltindt i hver side med 5 pindes mellemrum (enkeltindt i starten af p: kantm, 1 r, 1 oti. I slutningen af p: 2 r sm, 1 r, kantm) i alt 2 (2) 3 (3) 4 (4) gange. Strik 1 (1) 1 (3) 3 (3) p uden indt. Enkeltindt på hver anden p, mod ryggen: 18 (19) 19 (21) 21 (22) gange, mod forstykket: 16 (17) 17 (19) 19 (20) gange, luk yderligere af mod forstykket til hals på hver anden p for 6,6 (7,7) 8,8 (6,6) 7,7 (8,8) m.

Strik det andet ærme på samme måde, men spejlvendt.

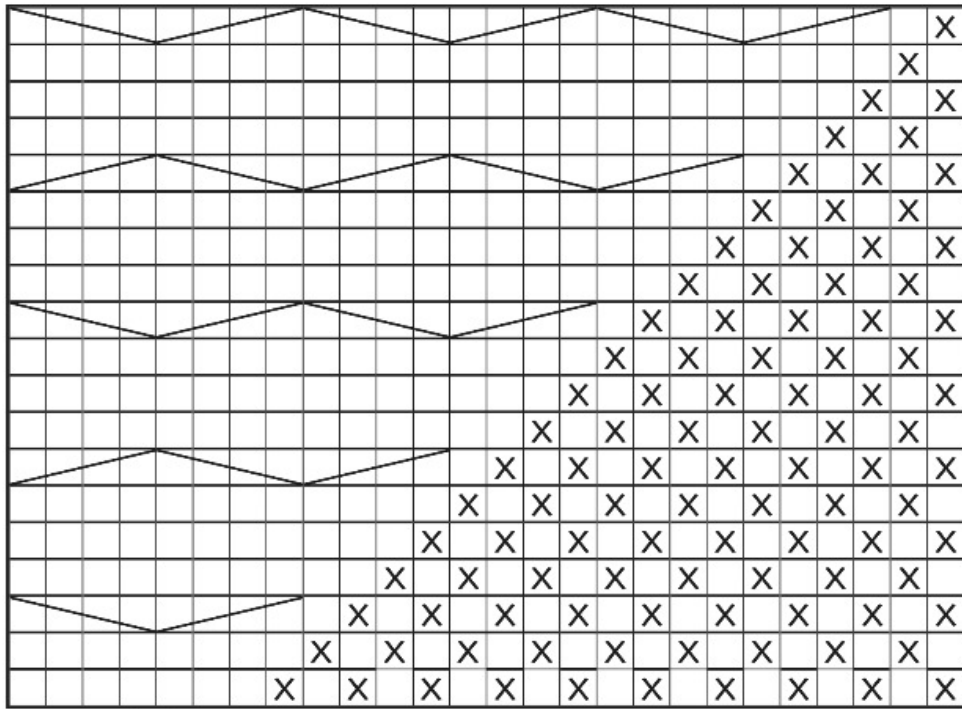
MONTERING

Spænd delene ud i de rette mål mellem fugtige håndklæder og lad dem tørre. Sy ærmerne fast mod hhv. forstykke og ryg, brug kantm til sømrum. Sy ærme- og sidesømme. **OBS!** Ryggen er ca 2 cm længere end forstykket og der er en slidse i hver side på ca 10 cm. Hæft alle ender.

Halskant: Pind 1: Hækl 1 omg fm med start ved venstre raglansøm på ryggen. Slut med 1 km i omgangens 1. fm. Omg 2: 1 fm-3 lm-1 fm i samme fm, *2 fm, 1 fm-3 lm-1 fm i samme fm*, gentag *-* hele vejen rundt. Slut med 1 km i omgangens 1. fm. Hæft alle ender.

DIAGRAM

Strik mønster på denne måde til der ikke er flere perlestrikkede m.




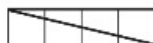
↑ ↑
Markeret m Udtaget m

TEGNFORKLARING

□ = ret på rets, vrang på vrangs

⊗ = vrang på rets, ret på vrangs

 = sæt 2 m på en hjælpep bag arb, strik 2 ret, strik m fra hjælpep ret

 = sæt 2 m på en hjælpep foran arb, strik 2 ret, strik m fra hjælpep ret

Ved indtagning til raglan: De m som ikke passer ind i mønstret strikkes r på rets, og vr på vrangs.

Diagrammet viser alle pinde. Første p = retsiden.



Tips & Råd

For at undgå spørgsmål: Det er en god ide at læse teksten igennem før du begynder på dit arbejde.

Strikke- hæklefasthed: Lav altid en strikke-/hækleprøve ifølge anbefalingen. Hvis strikke-/hæklefastheden ikke passer med det, der er angivet, så prøv med tyndere eller tykkere pinde/hæklenål. Hvis strikke-/hæklefastheden ikke passer, kan arbejdet få en forkerte mål og forkert facon.

Marker den størrelse som du strikker eller hækler, så er det lettere at følge opskriften.

Diagram: Når der strikkes/hækles efter diagram, kan du lægge en lineal langs den række i diagrammet som du er i gang med, så er det lettere at følge diagrammet.

Bevægelsesvidden i opskrifterne varierer alt efter type og facon. For at finde den rette størrelse, anbefaler vi, at du først måler direkte på kroppen. Derefter vælger du størrelsen på modellen alt efter hvor meget bevægelsesvidde du ønsker at modellen skal have. Der er tegninger af modellen, der viser diverse mål.

Flerfarvestriking: Husk at sno garnet om hinanden på bagsiden, så den tråd der ikke strikkes med bliver ”hæftet op”. Dette bør du gøre, hvis der er mere end 3-4 masker mellem farveskiftene, eller får du lange tråde på bagsiden. Sno ikke garnet lige over hinanden på efterfølgende pinde, men lidt forskudt.

Tips til håndfarvet garn: Sørg for at du har nok garn fra starten, så der er nok til hele projektet, da garnet kan variere i farve fra parti til parti. Ved farveskift kan der strikkes 2 pinde med garn fra det ene bundt og 2 pinde med et andet bundt for at få en jævnere overgang mellem farverne.

Blokning og vask: Garn kan afgive farve, når det ligger og er fugtigt i længere tid. Vær ekstra forsigtig ved blokning og vask af arbejder med stærke kontrastfarver. Gør arbejdet fugtigt, gerne med en sprayflaske, rul arbejdet ind i et håndklæde og tryk forsigtigt eventuelt overskydende vand ud. Lad arbejdet liggetørre på et fladt underlag og spænd det ud i de angivne mål.

Forkortelser

STRIK

arb = arbejdet, **bmb** = bagerste maskebue, **cm** = centimeter/centimeters, **dobb-indt** = dobbeltindtagning, **dobb-oti** = dobbelt overtrækningsindtagning, **dr** = drejet, **fv** = farve, **flm/LM** = flyt markør/lyft markør, **fmb** = forreste maskebue, **forst** = forstykke, **forkl** = forklaringer, **gent** = gentag, **glatst** = glatstriking, **indt** = indtagning, **kantm** = kantmaske, **luk** = luk af, **m** = maske/masker, **mb** = maskebue, **omg** = omgang, **omsl** = slå om, **oti** = overtrækningsindtagning, **p** = pind/pinde, **plm/PM** = placer markør, **rest** = resterende, **r** = ret/retmaske, **rs/rets** = retsiden, **retst** = retstriking, **sm** = sammen, **udt** = udtagning, **vr** = vrang/vrangmaske, **vs/vrangs** = vrangsidens, **yderl** = yderligere

HÆKLING

dst = dobbelt stangmaske, **fm** = fastmaske, **hst** = halvstangmaske, **km** = kædemaske, **lm** = luftmaske, **lmb** = luftmaskebue, **so** = Spring over **st** = stangmaske, **st-gr** = stangmaskegruppe, **3-dst** = tredobbelt stangmaske, **5-lmb** = luftmaskebue bestående af 5 lm