

Järbo
GARN®

92187
LOVIKKA



92187. LOVIKKAVOTTER TIL HELE FAMILIEN

GARNKVALITET Lovikka (100 % Islandsk Ull. Ca. 100 g = 60 m)

STRIKKEFASTHET Ca. 14 m x 20 p glattstr på p 5 mm = 10 x 10 cm

GARNALTERNATIV Garngruppe 6 (**OBS!** Garnforbruk & fasong kan variere ved bytte av garn)

STØRRELSER 2-4 (6-8) 10-12 år (dame) herre

GARNFORBRUK Ca. 125 (150) 150 (175) 200 g (fg 7601, hvit)

PINNER 5 mm (strømpepinner eller lang rundpinne til magic loop)

TILBEHØR Restegarn i rødt og lys grått til broderiene, ullnål, garnrest i avvikende farge til tommelen.

FORKLARINGER

Glattstrikk rundt: r på alle omg.

HØYRE VOTT

Legg opp 20 (25) 30 (30) 36 m med p 5 mm og fordel m på pinnene.

Strikk videre rundt – 1 omg vr og deretter glattstr 7 (7) 9 (9) 9 p (= kanten som brettes opp).

Vend arbeidet med den andre siden ut og strikk 18 (20) 22 (26) 30 p glattstr. **OBS!** Fell på første omg 0 (1) 2 (0) 0 m jevnt fordelt = 20 (24) 28 (30) 36 m. Pass på at halvparten av maskene er fordelt på pinnene så du vet hva som blir vottens innside.

På neste omg markeres til tommelen:

Strikk med en garnrest i en avvikende farge over de første 4 (5) 5 (6) 7 m på omg, sett maskene tilbake på venstre pinne og strikk dem igjen med det vanlige garnet.

Fortsett som før til votten måler 15 (17) 19 (22) 25 cm fra der du vendte votten.

Nå strikkes fellinger slik:

1. omg: Strikk 1 r, 2 r sm, 4 (6) 8 (9) 12 r, 2 r sm i bmb, 2 r, 2 r sm, 6 (7) 8 (9) 12 r, 2 r sm i bmb, 1 r.

2. omg: Strikk r uten fellinger.

Gjenta 1.-2. omg ytterligere 3 (3) 4 (4) 5 ggr. **OBS!** Maskene mellom fellingene minsker med 1 m for hver fellingsomgang.

Neste omg: Strikk 2 r sm ut omg.

Klipp av garnet, trekk tråden gjennom de resterende maskene, stram til og fest godt.

VENSTRE VOTT

Strikkes som høyre, men markeringen til tommelen gjøres over de 4 (5) 5 (6) 7 siste m på omg.

TOMMEL

Plukk opp de 7 (9) 9 (11) 13 åpne m på p, samtidig som du forsiktig drar ut markeringstråden. Plukk opp

ytterligere 1 m på omg over markeringen, i ytterkant på tommelen = 8 (10) 10 (12) 14 m. Begynn med nytt garn og strikk 4 (4½) 5 (5½) 6 cm glattstrikk rundt.

Neste omg: Strikk 2 r sm ut omg.

Klipp av garnet, trekk tråden gjennom de resterende m, stram til og fest godt.

Fest alle løse tråder.

ETTERBEHANDLING

Om du vil at vottene skal være tettere og mykere, kan du gni dem litt. **OBS!** Vottene på bildet er ikke gnidd.

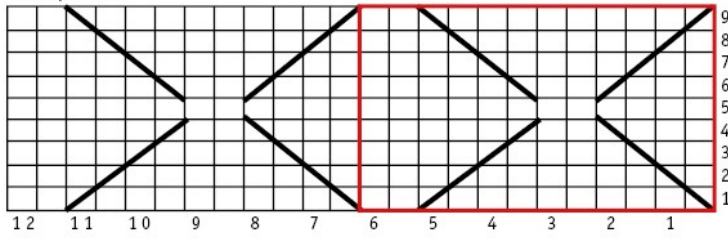
Vask vottene i varmt vann. Gni kraftig med såpe så du får en toveeffekt. Skyll godt og sentrifuger lett for å få ut det meste av vannet. Når de er nesten tørre, gå du over med en hard børste så de blir riktig tette og lodne.

BRODERI

Broder med dobbelt garn på den oppbrettede kanten som vist på skissen. Lag to snorer, ca. 7 cm lange – enten ved å tvinne tråder, eller hekle luftmasker med dobbel tråd. Lag en liten dusk av broderigarnet og fest i ene enden på snoren. Fest snoren i brettekanten på votten – i motsatt side av tommelen.

BRODYR

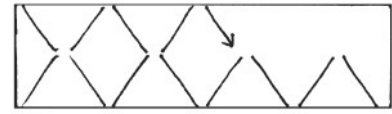
Dame/Herre



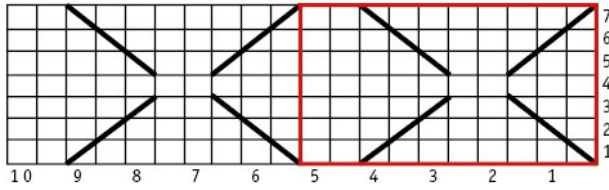
Diagramforklaring

1 rute = 1/2 m x 1 p.

Sy først den nedre raden, deretter den øvre.



Barn



Tips & Råd

For å unngå spørsmål: Les nøye gjennom oppskriften før du begynner på arbeidet.

Strikke-/heklefasthet: Strikk eller hekle alltid en prøvelapp som anbefalt. Stemmer det ikke med strikke-/heklefastheten som er angitt, prøv med tynnere eller tykkere pinner eller heklenål. Stemmer ikke strikke-/heklefastheten, kan resultatet få feil mål og fasong.

Markér størrelsen du strikker eller hekler så er det lettere å følge teksten i oppskriften.

Diagram: Det blir lettere å følge med i diagrammet om du legger en linjal eller et ark langs den ruteraden du strikker eller hekler.

Bevegelsesvidden på plaggene i våre oppskrifter varierer avhengig av plaggenes type og fasong. For å finne riktig størrelse anbefaler vi at du først måler direkte på kroppen. Deretter bestemmer du selv størrelsen på plagget avhengig av hvor mye bevegelsesvidde du vil at plagget skal ha. Plaggskisser viser plaggets mål.

Strikk med flere farger: Strikker du mer enn 3-4 masker med samme farge, så pass på at tråden som løper løs på baksiden tvinnes rundt tråden du strikker med så du ikke får for lange løse tråder på baksiden. Må trådene tvinnes på flere omganger etter hverandre, så pass på at de ikke tvinnes på samme sted.

Tips for håndfarget garn: Fargen på garnet kan variere fra parti til parti, så pass på at du fra starten har nok garn til hele prosjektet. For å få en jevnere blanding mellom fargene, kan du gjerne veksle mellom å strikke to pinner fra en hespe og to pinner fra en annen.

Garnalternativ: Vær obs på at strikke-/heklefasthet, garnforbruk og den endelige fasongen kan variere ved bytte av garn (også med garn i samme garngruppe).

Blokking og vask: Garn kan farge av når det ligger fuktig over lengre tid. Vær ekstra forsiktig med blokking og vask av plagg med sterke kontrastfarger. Fukt arbeidet, gjerne med en sprayflaske, klem forsiktig ut eventuelt overskuddsvann i et sammenrullet håndkle. Legg arbeidet til tork på et flatt og tørt underlag, og spenn det ut etter angitte mål.

Forkortelser

STRIKKING

arb = arbeid/arbeidet, **bakstk** = bakstykke, **beg** = begynn/begynnelsen, **bf/bfg** = bunnfarge, **bmb** = bakre maskebue, **dotf** = dobbel overtrekksfelling, **fg** = farge, **flm** = flytt markør, **flg** = følgende, **fmb** = fremre maskebue, **forkl** = forklaring/forklaringer, **forstk** = forstykke, **ggr** = ganger, **glattstr** = glattstrikk, **iflg** = ifølge, **kantm** = kantmaske, **LM** = løft markør, **m** = maske/masker, **mb** = maskebue, **mf/mfg** = mønsterfarge, **omg** = omgang, **otf** = overtrekksfelling, **p** = pinne/pinner, **plm/pm** = plasser markør, **r** = rett maske/rette masker, **rillestr** = rillestrikk, **rest** = resten/resterende, **RS** = rettsiden, **sm** = sammen, **vr** = vang maske/vrange masker, **VS** = vrangsidene, **yterl** = ytterligere, **økn** = økning

HEKLING

dst = dobbelstav, **fm** = fastmaske/fastmasker, **hst** = halvstav, **kjm** = kjedemaske, **lm** = luftmaske, **lmb** = luftmaskebue, **st** = stav, **stgr** = stavgruppe, **3-dst** = tredobbel stav, **5-lmb** = luftmaskebue med 5 lm