

Jarbo
GARN®

92307
LILLY



92307. BABYSETT, JAKKE, LUE OG TEPPE

GARNKVALITET Lilly (70 % viskose, 30 % lin. Nøste 100 g = ca. 335 m)

STRIKKEFASTHET Ca. 27 m og 38 p glattstr på p 3 mm = 10 x 10 cm Ca. 24 m og 38 p mønster på p 3 mm = 10 cm

GARNALTERNATIV Garngruppe 2 (**OBS!** Garnforbruk & fasong kan variere ved bytte av garn)

JAKKE:

STØRRELSER-CL 48(50-56)62-68(74-80)86-92(98-104) cl

STØRRELSER-ALDER prematur(0-2)2-6(6-12)12-24 mnd (2-4 år)

OVERVIDDE Ca. 44(48)53(57)63(67) cm

HEL LENGDE Ca. 21(24)28(32)35(38) cm

GARNFORBRUK Ca. 50(75)100(125)150(175) g (fg 52302)

PINNER 2.5 mm og 3 mm

RUNDPINNER 3 mm, 60 cm

TILBEHØR 4(4)5(5)5(5) knapper

LUE:

STØRRELSER-CL 48-56(62-68)74-80(86-92)98-104 cl

STØRRELSER-ALDER prematur-2(2-6)6-12(12-24) mnd 2-4 år

GARNFORBRUK Ca. 25(25)25(25)50(50) g (fg 52303)

RUNDPINNER 3 mm, 40 cm

STRØMPEPINNER 3 mm

TEPPE:

STØRRELSE Ca. 65 x 85 cm

GARNFORBRUK Ca. 275 g (fg 52302)

RUNDPINNER 3 mm, 80 cm

FORKLARINGER

Øk 1 m: Ta opp tverrtråden mellom 2 m, vri den og strikk den r.

Kantmaske (kantm): Ytterste m i hver side strikkes r på alle p.

Enkelfelling: I beg av p: Strikk 2 m r sm. På slutten av p: Ta 1 m løs av, strikk 1 r, dra den løse m over.

Dobbelfelling: I beg av p: Strikk 3 m r sm. På slutten av p: Ta 1 m løs av, strikk 2 m r sm, dra den løse m over.

Knapphull: Fell av 2 m og legg dem opp igjen på neste p.

Rillestrikk (rillestr) rundt: X 1 p r, 1 p vr X, gjenta X-X.

Glattstrikk (glattstr) rundt: Strikk r på alle omg.

JAKKEN

Jakken strikkes frem og tilbake på rundp opp til ermehullet, her deles arb og bak- og forstk strikkes videre for seg. Legg opp 120(132)144(156)172(182) m på rundp 2.5 mm og strikk 3 p rillestr frem og tilbake (1. p = vrangen).

Fell på siste p 17(19)19(23)23(23) m jevnt fordelt = 103(113)125(133)149(159) m. Bytt til rundp 3 mm og strikk mønster iflg diagrammet innenfor 4(3)3(1)3(2) i hver side (= 1 kantm + 3(2)2(0)2(1) m glattstr). Når arb måler ca. 11½(13)16(19)21(23) cm, deles det til bak- og forstk slik: sett de første 25(28)31(32)37(39) m på en tråd = høyre forstk, sett de neste 53(57)63(69)75(81) m på en p 3 mm = bakst, sett de rest 25(28)31(32)37(39) m på en tråd = venstre forstk.

Strikk bakst først. Fortsett med mønsteret og husk at et kast alltid må oppveies av en sammenstrikking. Der det ikke går an å strikke mønster i sidene, strikkes glattstr.

Ytterste m i hver side = kantm. Fell 3(3)3(3)4(4) m til ermehull i hver side. På neste p fra retten strikkes raglanfelling slik: Strikk en enkelfelling i hver side innenfor 1 kantm med 3 p mellomrom 5(7)6(6)6(6) ggr og deretter med 1 p mellomrom 8(7)11(13)15(17) ggr. Det gjenstår nå 21(23)23(25)25(27) m til nakken. Fell av på en p fra retten.

Venstre forstykke: Sett m på en p 3 mm. Fortsett med mønsteret. Ytterste m i hver side = kantm. Fell til ermehull i siden som på bakst. Strikk raglanfelling i siden som på bakstk, men hopp over de 3(3)4(4)4(4) siste fellingene. Samtidig med den 7.(7.)10.(11.)13.(15.) raglanfellingene felles til halsen ved forkanten annenhver p 5-2-2-1(5-3-2-1-1)6-3-2-2(5-3-2-1-1) 6-3-2-2-1(6-3-2-2-1) m. Det gjenstår nå 2 m som felles av.

Høyre forstykke: Strikkes som venstre, men speilvendt.

HØYRE ERME

Legg opp 38(40)42(44)46(46) m på p 2.5 mm og strikk 3 p rillestr (1. p = vrangen). Bytt til p 3 mm og strikk videre i glattstr innenfor 1 kantm i hver side. Når arb måler ca. 3 cm, økes 1 m i hver side innenfor kantm. Gjenta økn med 5 p mellomrom totalt 6(7)8(9)10(12) ggr = 50(54)58(62)66(70) m. Når arb måler ca. 12(15)17(18)20(23) cm, felles til ermehull i hver side 3(3)3(3)4(4) m som på bakstk. På neste p fra retten strikkes raglanfelling slik: Strikk en enkelfelling innenfor kantm med 3 p mellomrom 0(2)0(2)3(3) ggr og med 1 p mellomrom 13(14)18(17)17(19) ggr. På størrelse 48 cl strikkes til slutt en dobbelfelling med 1 p mellomrom 1 gang. Det gjenstår nå 14(16)16(18)18(18) m til halsfelling. Strikk 1 p.

1. p (retten): Fell av 2(3)2(2)2(2) m i beg av p og strikk en dobbelfelling på slutten.

2., 4., 6. og 8. p (vrangen): Strikkes uten fellinger.

3. omg: Fell av 2(3)2(2)2(2) m i beg av p og strikk en dobbelfelling på slutten.

5. omg: Fell av 2(2)1(2)2(2) m i beg av p og strikk en dobbelfelling på slutten.

7. omg: Fell av 0(0)1(2)2(2) m i beg av p og strikk en dobbelfelling på slutten.

Nå gjenstår det 2 m som felles av.

VENSTRE ERME

Strikkes som høyre erme, men speilvendt. Fellingen til halsen beg 1 p tidligere fra vrangen.

MONTERING

Spenn ut delene mellom fuktige håndklær etter angitte mål og la alt tørke. Sy raglansømmene med kantm til sømrom.

Halskant: Plukk opp rundt halsen fra retten ca. 50(54)54(58)60(62) m med p 2.5 mm og strikk 7 p rillestr. Fell av i rillestr fra retten.

Venstre forkant: Plukk opp m langs forkanten fra retten med p 2.5 mm slik: 1 m i hver p, men hopp over hver 5. p så kanten ikke bølgger seg. Strikk ca. 7 p rillestr. Fell av i rillestr fra retten.

Høyre forkant: Strikkes som venstre, men speilvendt og med 4(4)5(5)5(5) knapphull (se forklaring over) midt på vr.bordkanten. Det øverste midt foran halskanten, det nederste ca. 1½ cm fra nederkanten og de øvrige jevnt fordelt.

Sy ernesømmene med kantm til sømrom. Sy i knapper.

LUEN

Legg opp 90(104)110(116)120 m på rundp 3 mm og strikk 8 omg rillestr rundt. Strikk videre i glattstr. Når arb måler 7½(8½)9(9½)10½ cm, justeres maskeantallet til 88(96)104(112)120 m.

På neste omg felles slik: X 2 m sm, strikk 9(10)11(12)13 m X, gjenta X-X ut omg. Gjenta fellingsomg med 3 p mellomrom ytterl 1(2)2(2)3 ggr og deretter med 1 p mellomrom til alle m mellom fellingene er felt av. OBS! Bytt til strømpep når det blir for få m til å strikke med rundp.

Det blir 1 m mindre mellom fellingene for hver fellingsomg. På neste om strikkes 2 og 2 m sm ut omg. Strikk 6(6)6(8)8 omg glattstr over de rest m. Fell av.

TEPPET

Kantmaskene strikkes slik: I beg av p strikkes m vridt r (= strikk i bakre maskebue). På slutten av p tas m løs av med tråden foran arb.

Rillestrikk: Siden rillestrikk ikke får samme mål i høyden som glattstrikk og mønsterstrikk, må man strikke noen ekstra forkortede pinner slik:

Forkortede pinner: Strikk 26 r, snu (= vrangen) strikk r tilbake, snu igjen (= retten), 5 p uten ekstra p. OBS! Strikk likt i begge sidene på rillestrikkingen.

Legg opp 169 m på rundp 3 mm og strikk 10 cm rillestr (1. p = vrangen). På siste p fra vrangen økes 4 m jevnt fordelt til = 173 m. Strikk slik: 26 m rillestr, 121 m glattstr, 26 m rillestr.

Herfra strikkes rillestr i hver side som forklart ved Forkortede pinner.

Når arb måler 15 cm, felles på en p fra vrangen 22 m jevnt fordelt over de glattstr m = 151 m.

På neste p fra retten strikkes slik: 26 m rillestr, 14 m glattstr, 71 m mønster ifl g diagrammet, 14 m glattstr, 26 m rillestr.

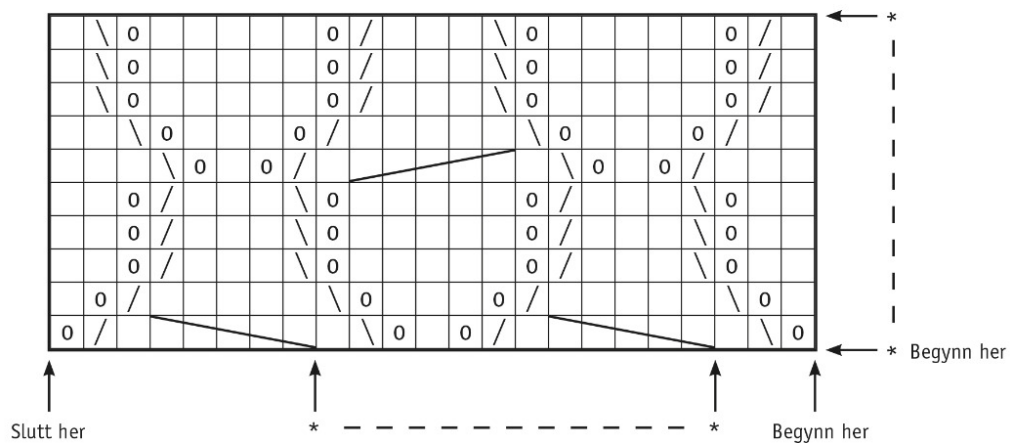
Gjenta diagrammet 10 ggr, strikk ytterl 2 p ifl g diagrammet.

Arb skal nå måle ca. 70 cm.

Strikk videre slik (retten): 26 m rillestr, 121 m glattstr, OBS! Øk 22 m jevnt fordelt over de glattstr m, 26 m rillestr = 173 m. Strikk så like mange p som i beg av teppet.


Fell på siste p 4 m jevnt fordelt = 169 m. Strikk 10 cm rillestr = like mange p som i beg på teppet og uten forkortede p. Fell av i rillestr.


DIAGRAM




TEGNFORKLARING

 = r på retten og vr på vrangen

 = kast

 = 2 m r sm

 = ta 1 m r løs av, strikk 1 r, dra den løse m over

 = sett 2 m på flettep foran arb, strikk 3 r, strikk m på flettep r

 = sett 3 m på flettep bak arb, strikk 2 r, strikk m på flettep r

Diagrammet viser p fra retten.
Første p = retten.
Fra vrangen strikkes vr.

Begynn ved pil "Begynn her", gjenta deretter *-* og slutt ved pil "Slutt her".

Pinnene oppover i diagrammet: Begynn ved pil "Begynn her" og gjenta deretter *-*.

Tips & Råd

For å unngå spørsmål: Les nøye gjennom oppskriften før du begynner på arbeidet.

Strikke-/heklefasthet: Strikk eller hekle alltid en prøvelapp som anbefalt. Stemmer det ikke med strikke-/heklefastheten som er angitt, prøv med tynnere eller tykkere pinner eller heklenål. Stemmer ikke strikke-/heklefastheten, kan resultatet få feil mål og fasong.

Markér størrelsen du strikker eller hekler så er det lettere å følge teksten i oppskriften.

Diagram: Det blir lettere å følge med i diagrammet om du legger en linjal eller et ark langs den ruteraden du strikker eller hekler.

Bevegelsesvidden på plaggene i våre oppskrifter varierer avhengig av plaggenes type og fasong. For å finne riktig størrelse anbefaler vi at du først måler direkte på kroppen. Deretter bestemmer du selv størrelsen på plagget avhengig av hvor mye bevegelsesvidde du vil at plagget skal ha. Plaggskisser viser plaggets mål.

Strikk med flere farger: Strikker du mer enn 3-4 masker med samme farge, så pass på at tråden som løper løs på baksiden tvinnes rundt tråden du strikker med så du ikke får for lange løse tråder på baksiden. Må trådene tvinnes på flere omganger etter hverandre, så pass på at de ikke tvinnes på samme sted.

Tips for håndfarget garn: Fargen på garnet kan variere fra parti til parti, så pass på at du fra starten har nok garn til hele prosjektet. For å få en jevnere blanding mellom fargene, kan du gjerne veksle mellom å strikke to pinner fra en hespe og to pinner fra en annen.

Garnalternativ: Vær obs på at strikke-/heklefasthet, garnforbruk og den endelige fasongen kan variere ved bytte av garn (også med garn i samme garngruppe).

Forkortelser

STRIKKING

arb = arbeid/arbeidet, **bakstk** = bakstykke, **beg** = begynn/begynnelsen, **bf/bfg** = bunnfarge, **bmb** = bakre maskebue, **dotf** = dobbel overtrekksfelling, **fg** = farge, **flm** = flytt markør, **flg** = følgende, **fmb** = fremre maskebue, **forkl** = forklaring/forklaringer, **forstk** = forstykke, **ggr** = ganger, **glattstr** = glattstrikk, **iflg** = ifølge, **kantm** = kantmaske, **LM** = løft markør, **m** = maske/masker, **mb** = maskebue, **mf/mfg** = mønsterfarge, **omg** = omgang, **otf** = overtrekksfelling, **p** = pinne/pinner, **plm/pm** = plasser markør, **r** = rett maske/rette masker, **rillestr** = rillestrikk, **rest** = resten/resterende, **RS** = rettsiden, **sm** = sammen, **vr** = vang maske/vrange masker, **VS** = vrangsiden, **ytterl** = ytterligere, **økn** = økning

HEKLING

dst = dobbelstav, **fm** = fastmaske/fastmasker, **hst** = halvstav, **kjm** = kjedemaske, **lm** = luftmaske, **lmb** = luftmaskebue, **st** = stav, **stgr** = stavgruppe, **3-dst** = tredobbel stav, **5-lmb** = luftmaskebue med 5 lm