

Jarbo
GARN®

92317
RAFFIA



92317. AXELREMSVÄSKA MED FLÄTOR

Vacker axelremsväska med flätor som du stickar och virkar i vårt pappersgarn Raffia. Den perfekta accessoaren till sommarens utflykter!

GARNKVALITÉ Natural Club Raffia (100 % träfiber. Nystan ca 35 g = 75 m)

MASKTÄTHET Ca 24 m x 25 v mönster på st 4.5 mm = 10 x 10 cm

HÖJD Ca 26 cm

OMKRETS Ca 50 cm

BOTTNENS MÅTT Ca 8 x 28 cm

GARNÅTGÅNG Ca 140 g (fg 37209)

RUNDSTICKA 4.5 mm, 40 eller 60 cm

VIRKNÅL 3.5 mm

TILLBEHÖR Flätsticka + ev. en bottenplatta i hård papp eller dylikt (ca 8 x 28 cm)

VÄSKA

Lägg upp 140 m på rundst 4,5 mm, slut till en ring, och sticka enl diagram till arb mäter ca 23 cm. Maska av.

Virka 4 v fm, längs väskans överdel, 1 fm i varannan m = 70 fm runt väskan.

BOTTEN

Lägg upp 37 lm. (Som är mitten på botten, virka fm på var sida om lm.)

V 1: Virka 3 fm i 36:e lm, 34 fm, 3 fm i 1:a lm, 34 fm.

V 2: Virka 1 sm + 1 lm + 3 fm i 1:a fm på v 1 (1:a hörnet), 1 fm, 3 fm i samma m (2:a hörnet), 34 fm, 3 fm i samma m (3:e hörnet), 1 fm, 3 fm i samma m (4:e hörnet), 34 fm.

V 3: Virka 1 sm + 1 lm + 1 fm i 1:a fm i v 2, 3 fm i nästa m (= hörn), 3 fm, 3 fm i nästa m (= hörn), 36 fm, 3 fm i nästa m (= hörn), 3 fm, 3 fm i nästa m (= hörn), 35 fm.

V 4: Virka 1 sm + 1 lm + 1 fm i 1:a m på v 3, 1 fm, 3 fm i nästa m (= hörn), 5 fm, 3 fm i nästa m (= hörn), 38 fm, 3 fm i nästa m (= hörn), 5 fm, 3 fm i nästa m (= hörn), 36 fm.

V 5: Virka 1 sm + 1 lm + 1 fm i 1:a m på v 4, 2 fm, 3 fm i nästa m (= hörn), 7 fm, 3 fm i nästa m (= hörn), 40 fm, 3 fm i nästa m (= hörn), 7 fm, 3 fm i nästa m (= hörn), 37 fm.

AXELREM

Lägg upp 4 lm, hoppa över 1:a lm, virka 3 fm, 1 lm, vänd, 3 fm, 1 lm, vänd. Alla v virkas på samma sätt. Fortsätt till arb mäter ca 70 cm (eller önskad längd). Klipp garnet och virka ytterligare en axelrem.

MONTERING

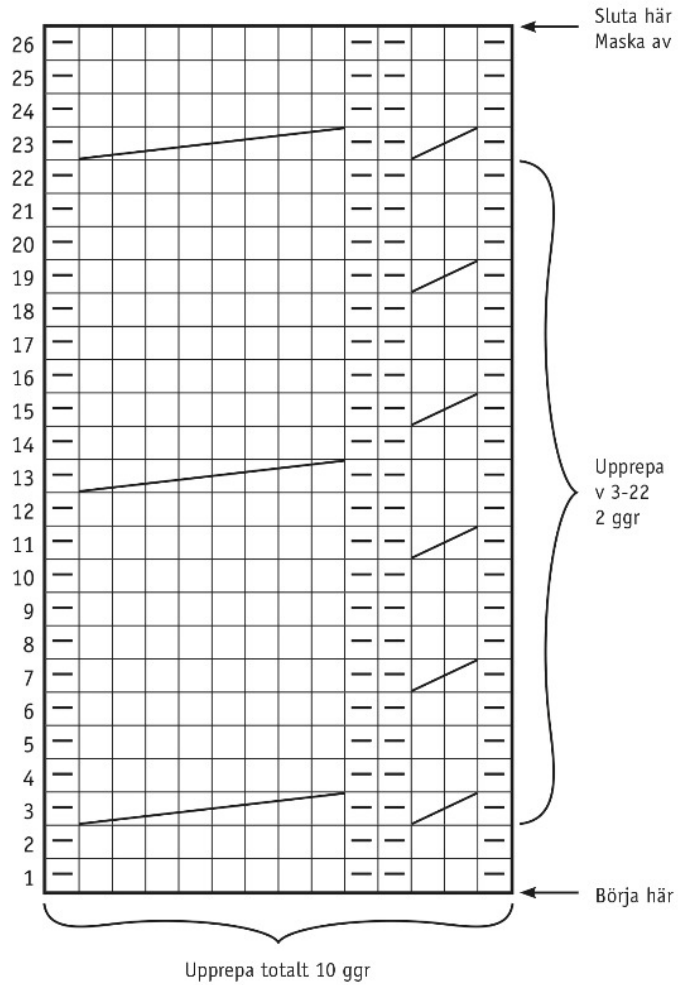
Nåla fast botten mot väskan, det ska vara en smal fläta på båda "kortsidorna" på väskan. Se bild. Virka ihop botten med väskan med fm, håll så väskdelen är "rätsida".

Vill du få väskan fastare i botten kan du lägga i en bottenplatta av hård papp eller dylikt och sy fast.

Sy fast axelremmarna på de virkade varven på väskans överdel ovanför den 1:a smala fläta efter "kortsidsfläta". Se bild.

Fäst alla trådar.

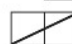
DIAGRAM



TECKENFÖRKLARING

□ = Rät maska

— = Avig maska

 = Sätt 1 m på en flätsticka bakom arb, 1 rm, sticka flätstickans m rät

 = Sätt 4 m på en flätsticka bakom arb, 4 rm, sticka flätstickans m rät

Tips & Råd

För att undvika frågetecken: Tänk på att läsa igenom mönstret noga innan du påbörjar ditt arbete.

Masktäthet: Sticka eller virka alltid en provlapp enligt rekommendationen. Stämmer det inte med masktätheten som anges, prova med tunnare eller grövre stickor eller virknål. Om masktätheten inte stämmer kan resultatet få fel mått och form.

Markera storleken du stickar eller virkar så är det lättare att följa beskrivningstexten.

Diagram: Det underlättar att följa med i diagrammet om du sätter en linjal längs med den rad du stickar eller virkar.

Rörelsevidden på plaggen i våra mönster varierar beroende på plaggets typ och form. För att hitta rätt storlek rekommenderar vi att du först mäter direkt på kroppen. Därefter bestämmer du själv storleken på plagget beroende på hur mycket rörelsevidd du vill att plagget ska ha. Plaggskisser visar plaggets mått.

Flerfärgsstickning: Tänk på att sno tråden som löper med på baksidan om den du stickar med, om du stickar mer än 3-4 maskor av en och samma färg, så du inte får för långa lösa trådar på baksidan. Om garnet behöver snos flera varv i rad så ska du tänka på att inte sno det på samma ställe.

Garnalternativ: Observera att garnåtgång samt utseende kan variera vid byte av garn (även med garn i samma garngrupp).

Tips för handfärgat garn: Se till att från början ha tillräckligt med garn så det räcker till hela projektet då garnet kan variera i färg från parti till parti. Växla gärna mellan att sticka två varv från en härva och två varv från en annan för att få en jämnare blandning mellan färgerna.

Förkortningar

STICKNING

am = avig maska/aviga maskor, **arb** = arbetet, **avigs/AS** = avigsidan, **avm** = avmaska, **bakst** = bakstycke, **bf/bfg** = bottenfärg, **bmb** = bakre maskbågen, **cm:s** = centimeters, **db-int** = dubbelintagning, **döhpt** = dubbel överdragshoptagning, **enl** = enligt, **fg** = färg, **flm/LM** = flytta markör/lyft markör, **fmb** = främre maskbågen, **framst** = framstycke, **förkl** = förklaringar, **ggr** = gånger, **hopt** = hoptagning, **int** = intagning, **kantm** = kantmaska, **m** = maska/maskor, **mb** = maskbåge, **mf/mfg** = mönsterfärg, **omsl** = omslag, **plm/PM** = placera markör, **rest** = resterande, **rm** = rät maska/räta maskor, **räts/RS** = rätsidan, **rätst** = rätstickning, **slätst** = slätstickning, **st** = sticka/stickor, **tills** = tillsammans, **uppr** = upprepa, **v** = varv, **vr** = vriden/vridna, **v:s** = varvs, **yterl** = ytterligare, **öhpt** = överdragshoptagning, **ökn** = ökning

VIRKNING

dst = dubbelstolpe, **fm** = fast maska/fasta maskor, **hopv** = hopvirkade, **hst** = halvstolpe, **lm** = luftmaska, **lmb** = luftmaskbåge, **mb** = maskbåge, **omsl** = omslag, **st** = stolpe, **st-gr** = stolpgrupp, **sm** = smygmaska, **3-dst** = tredubbel stolpe, **5-lmb** = luftmaskbåge med 5 lm