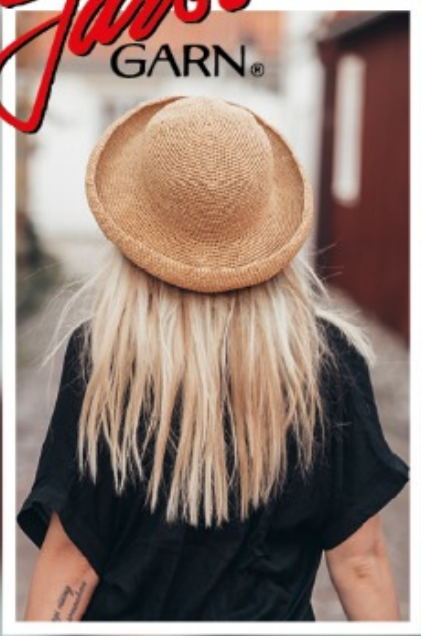


Järbo
GARN®

92321
RAFFIA



92321. "Jenny" - papirhatt og pung til at trække på bælte

Denne papirshat og taske som du har hæklet i Raffia passer perfekt både til by og strand.

GARNKVALITET Natural Club Raffia (100 % træfiber. Nøgle ca 35 g = 75 m)

HAT:

HÆKLEFASTHED Ca 18 fm x 21 omg med hæklenål 3 mm = 10 x 10 cm

STØRRELSER S/M (M/L)

OMKREDS Ca 53 (57) cm

HØJDE PULD Ca 15 cm

GARNFORBRUG Ca 150 (175) g (fv 37208, beige)

HÆKLENÅL 3 mm

PUNG:

HÆKLEFASTHED Ca 17 fm x 16 omg med hæklenål 3.5 mm = 10 x 10 cm

BREDDE Ca 18 cm

HØJDE Ca 10,5 cm

GARNFORBRUG Ca 35 g (fv 37206, sort)

HÆKLENÅL 3.5 mm

TILBEHØR 1 knap ca 1,5 cm i diameter

HAT

Omg 1: Hækl 8 fm i en magisk ring.

Omg 2: Hækl 2 fm i hver m = 16 m på omg.

Omg 3: *Hækl 1 fm, 2 fm i samme m*, gentag * - * omg ud = 24 m på omg.

Omg 4: Hækl 24 fm.

Omg 5: *Hækl 2 fm, 2 fm i samme m*, gentag * - * omg ud = 32 m på omg.

Omg 6: *Hækl 3 fm, 2 fm i samme m*, gentag * - * omg ud = 40 m på omg.

Omg 7: Hækl 40 fm.

Omg 8: *Hækl 4 fm, 2 fm i samme m*, gentag * - * omg ud = 48 m på omg.

Omg 9: *Hækl 5 fm, 2 fm i samme m*, gentag * - * omg ud = 56 m på omg.

Omg 10: Hækl 56 fm.

Omg 11: *Hækl 6 fm, 2 fm i samme m*, gentag * - * omg ud = 64 m på omg.

Omg 12: *Hækl 7 fm, 2 fm i samme m*, gentag * - * omg ud = 72 m på omg.

Omg 13: Hækl 72 fm.

Omg 14: *Hækl 8 fm, 2 fm i samme m*, gentag * - * omg ud = 80 m på omg.

Omg 15: * Hækl 9 fm, 2 fm i samme m*, gentag * - * omg ud = 88 m på omg.

Omg 16: Hækl 88 fm.

Omg 17: *Hækl 10 fm, 2 fm i samme m*, gentag * - * omg ud = 96 m på omg.

Omg 18: OBS! Dette gælder kun for den største størrelse: *Hækl 11 fm, 2 fm i samme m*, gentag * - * omg ud = 104 m på omg.

Hækl 16 omg fm uden udtagninger = 96 (104) m på omg.

Næste omg: *Hækl 10 (11) fm, 2 fm sm*, gentag * - * omg ud = 88 (96) m på omg.

Hækl 2 (3) omg uden indtagninger.

OBS! Dette gælder kun for den lille størrelse: *Hækl 10 fm, 2 fm i næste m*, gentag * - * omg ud = 96 m på omg.

SKYGGE

Omg 1: *Hækl 7 fm, 2 fm i næste m*, gentag * - * omg ud = 108 m på omg.

Omg 2: *Hækl 8 fm, 2 fm i samme m*, gentag * - * omg ud = 120 m på omg.

Omg 3: *Hækl 5 fm, 2 fm i samme m*, gentag * - * omg ud = 140 m på omg.

Omg 4: Hækl 140 fm.

Omg 5: *Hækl 6 fm, 2 fm i samme m*, gentag * - * omg ud = 160 fm på omg.

Omg 6-7: Hækl 160 fm / omg.

Omg 8: *Hækl 7 fm, 2 fm i samme m*, gentag * - * omg ud = 180 m på omg.

Hækl 13 (15) omg uden udtagninger. Slut sidste omg med 1 km.
Klip garnet over og hæft ender.

PUNG

Hele pungen hækles med fm.

Hækl 29 lm med hæklenål 3,5. Spring over 1. m og hækl 28 fm. Vend hver omg med 1 lm.

Når arb måler ca 21 cm, tages ind til klappen således: 1 fm, 2 m sm, hækl fm til der er 3 m tilbage på omg, 2 m sm, 1 fm. Vend hver omg med 1 lm. Tag ind på denne måde på alle omg til der er 4 m tilbage. Sidste omg: 1 fm, 2 m sm, 1 fm.

Knaphul: Hækl 8 lm, hæft i sidste fm med 1 km. Klip garnet over.

Strop: Hækl 16 lm, spring over 1. lm og hækl 15 fm, 1 lm, vend, 15 fm. Klip garnet over og hækl en strop mere.

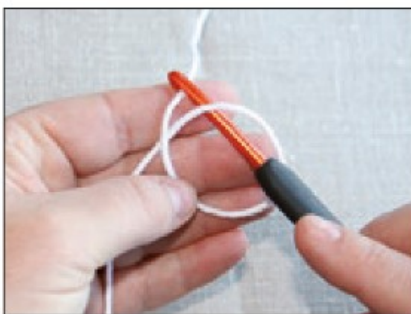
MONTERING

Buk arbejdet op, 10 cm fra opslagskanten så pungen får form som en kuvert. Hækl siderne sammen med fm. Sy stropperne fast på bagsiden af pungen, ca 2,5 cm ind fra hver side. Hæft alle ender og sy en knap på.

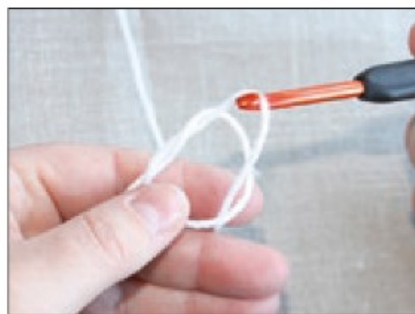
Magisk ring - trin for trin



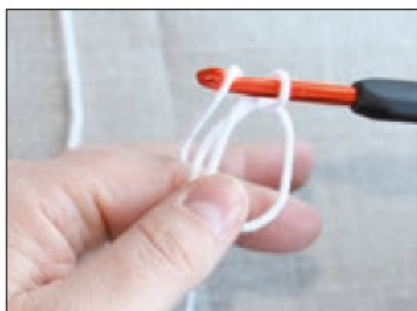
1. Form garnet til en ring ved at krydse den lange tråd over den korte. Den korte garnende ligger i hånden.



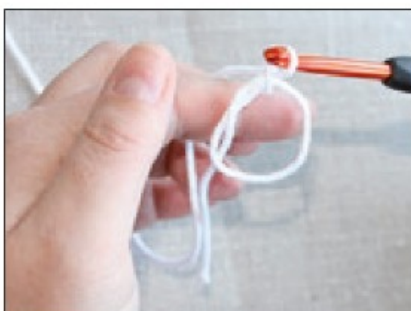
2. Stik nu hæklenålen ind i ringen...



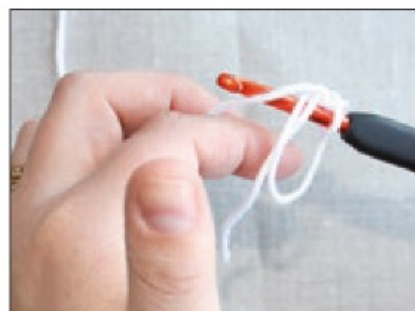
3. ...og træk garnet gennem til et øje.



4. Lav et omslag...



5. ...og træk garnet gennem øjet (=1 lm).



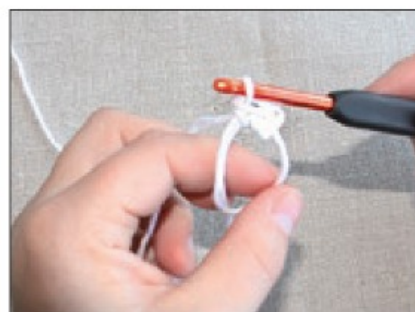
6. Stik nu nålen i ringen (om begge tråde)...



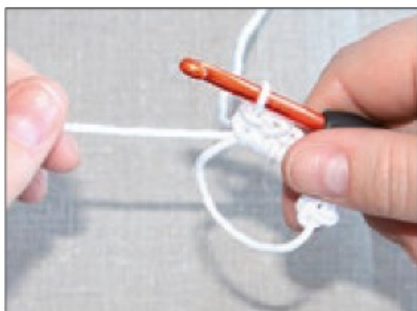
7. ...og hent garnet op (=2 m på nålen)...



8. Lav et omslag og træk garnet gennem begge m...



9. ... =1 fm.



10. Fortsæt hæklingen det ønskede antal fm rundt i ringen.



11. Hold i arbejdet og træk i den korte tråd så ringen bliver mindre.



12. Arbejdet samler sig så der ikke er hul i midten.



13. Afslut med 1 km i 1.fm. Træk evt. lidt til i den korte tråd.

Tips & Råd

For at undgå spørgsmål: Det er en god ide at læse teksten igennem før du begynder på dit arbejde.

Strikke- hæklefasthed: Lav altid en strikke-/hækleprøve ifølge anbefalingen. Hvis strikke-/hæklefastheden ikke passer med det, der er angivet, så prøv med tyndere eller tykkere pinde/hæklenål. Hvis strikke-/hæklefastheden ikke passer, kan arbejdet få en forkerte mål og forkert facon.

Marker den størrelse som du strikker eller hækler, så er det lettere at følge opskriften.

Diagram: Når der strikkes/hækles efter diagram, kan du lægge en lineal langs den række i diagrammet som du er i gang med, så er det lettere at følge diagrammet.

Bevægelsesvidden i opskrifterne varierer alt efter type og facon. For at finde den rette størrelse, anbefaler vi, at du først måler direkte på kroppen. Derefter vælger du størrelsen på modellen alt efter hvor meget bevægelsesvidde du ønsker at modellen skal have. Der er tegninger af modellen, der viser diverse mål.

Flerfarvestriking: Husk at sno garnet om hinanden på bagsiden, så den tråd der ikke strikkes med bliver "hæftet op". Dette bør du gøre, hvis der er mere end 3-4 masker mellem farveskiftene, eller får du lange tråde på bagsiden. Sno ikke garnet lige over hinanden på efterfølgende pinde, men lidt forskudt.

Tips til håndfarvet garn: Sørg for at du har nok garn fra starten, så der er nok til hele projektet, da garnet kan variere i farve fra parti til parti. Ved farveskift kan der strikkes 2 pinde med garn fra det ene bundt og 2 pinde med et andet bundt for at få en jævnere overgang mellem farverne.

Blokning og vask: Garn kan afgive farve, når det ligger og er fugtigt i længere tid. Vær ekstra forsigtig ved blokning og vask af arbejder med stærke kontrastfarver. Gør arbejdet fugtigt, gerne med en sprayflaske, rul arbejdet ind i et håndklæde og tryk forsigtigt eventuelt overskydende vand ud. Lad arbejdet liggetørre på et fladt underlag og spænd det ud i de angivne mål.

Forkortelser

STRIK

arb = arbejdet, **bmb** = bagerste maskebue, **cm** = centimeter/centimeters, **dobb-indt** = dobbeltindtagning, **dobb-oti** = dobbelt overtrækningsindtagning, **dr** = drejet, **fv** = farve, **flm/LM** = flyt markør/lyft markør, **fmb** = forreste maskebue, **forst** = forstykke, **forkl** = forklaringer, **gent** = gentag, **glatst** = glatstriking, **indt** = indtagning, **kantm** = kantmaske, **luk** = luk af, **m** = maske/masker, **mb** = maskebue, **omg** = omgang, **omsl** = slå om, **oti** = overtrækningsindtagning, **p** = pind/pinde, **plm/PM** = placer markør, **rest** = resterende, **r** = ret/retmaske, **rs/rets** = retsiden, **retst** = retstriking, **sm** = sammen, **udt** = udtagning, **vr** = vrang/vrangmaske, **vs/vrangs** = vrangsiden, **yderl** = yderligere

HÆKLING

dst = dobbelt stangmaske, **fm** = fastmaske, **hst** = halvstangmaske, **km** = kædemaske, **lm** = luftmaske, **lmb** = luftmaskebue, **so** = Spring over **st** = stangmaske, **st-gr** = stangmaskegruppe, **3-dst** = tredobbelt stangmaske, **5-lmb** = luftmaskebue bestående af 5 lm