

**Järbo**  
GARN®

92333  
LILLY



## 92333. SPETSSTICKAD DAMTRÖJA MED ISYDD ÄRM

**GARNKVALITET** Lilly (70 % Viskos, 30 % lin. Ca 100 g = 335 m)

**MASKTÄTHET** Ca 24 m och 32 v spetsmönster på st 3 = 10 x 10 cm

**GARNALTERNATIV** Garngrupp 2 (**OBS!** Garnåtgång & form kan variera vid byte av garn)

**STORLEKAR-DAM** XS(S)M(L)XL(2XL)

**STORLEKAR-EU** 32-34(36-38)40-42(44-46)48-50(52-54)

**ÖVERVIDD** Ca 85 (93) 102 (110) 118 (127) cm

**LÄNGD** Ca 56 (58) 60 (62) 64 (66) cm

**ÄRMLÄNGD** Ca 44 (45) 46 (47) 48 (49) cm

**GARNÅTGÅNG** Ca 300 (350) 350 (400) 450 (500) g (fg 52303, beigemelerad)

**STICKOR** 3 mm

**RUNDSTICKOR** 3 mm, 40 cm (till halskant)

### FÖRKLARINGAR

**Kantm:** Den yttersta m i var sida stickas rät alla varv

**Intagning i början av v:** lyft 1 m rät, lyft nästa m rät, sticka dessa 2 m tillsammans rät i bakre maskbågen

**Intagning i slutet av v:** sticka 2 m tillsammans rät

**Öka 1 m:** Lyft tråden mellan 2 m, vrid den och sticka 1 m

### OSYNLIG AVMASKNING

Vänd arbetet med avigsidan utåt och fördela m på 2 stickor. Håll stickorna parallellt i vänster hand och sticka med ytterligare 1 sticka i höger hand. Tag 1 m från främre och 1 m från bakre stickan och sticka ihop de 2 m rät, sticka ihop nästa 2 m likadant, drag den första m över den andra = 1 m på stickan. Fortsätt sticka ihop och avmaska alla m på samma sätt.

### MOSSTICKNING

**Varv 1:** X 1 rm, 1 am X

**Varv 2:** sticka rm på am och am på rm

Upprepa varv 2

### BAKSTYCKE

Lägg med st 3 upp 104 (114) 124 (134) 144 (164) m och sticka 1 v rm, 4 v slätstickning, 6 v mosstickning, 2 v slätstickning. Nu stickas spetsmönster enligt diagram till arbetets slut. När arbetet mäter 40 (41) 42 (43) 44 (45) cm maska av i var sida för ärmhålet 5-3-2-1-1-1-1-1 (6-3-2-1-1-1-1-1-1-1) 6-3-2-2-1-1-1-1-1-1-1 (7-3-2-2-1-1-1-1-1-1-1-1) 7-3-2-2-1-1-1-1-1-1-1-1-1 (7-3-2-2-2-2-1-1-1-1-1-1-1-1-1-1-1-1-1-1-1-1-1) m. När arbetet mäter 54 (56) 58 (60) 62 (64) cm sätt de mittersta 40 (40) 42 (42) 44 (44) m för nacken på en tråd (omslag + 1 m räknas som 1) och var sida stickas för sig. Maska av ytterligare 2-1 m. Sätt axelns m på en tråd när hela arbetet mäter 56 (58) 60 (62) 64 (66) cm.

### FRAMSTYCKE

Lägg upp och sticka lika bakstycket. När arbetet mäter 48 (50) 52 (54) 56 (58) cm sätts de mittersta 32 (32) 34 (34) 36 (36) m för halsen på en tråd (omslag + 1 m räknas som 1) och var sida stickas för sig. Maska av ytterligare 3-2-1-1 m. Sätt axelns m på en tråd vid samma mått som på bakstycket.

### ÄRMAR

Lägg med st 3 upp 62 (62) 66 (66) 66 (70) m och sticka 2 v rm, 1 v am. Öka på 2:a rätstickade varvet 2 (2) 8 (8) 8 (4) m jämt fördelat. Nu stickas spetsmönster enligt diagram till arbetets slut. När arbetet mäter 2 cm ökas 1 m i var sida innanför kantm (sticka spetsmönstret så gott det går, vid problem sticka slätstickning) Upprepa ökningen med 14 (8,5) 14,5 (9) 6,5 (4,5) cm mellanrum till det finns 70 (74) 80 (84) 88 (94) m på stickan. När hela arbetet mäter 44 (45) 46 (47) 48 (49) cm maska av i var sida för ärmhålet med 5-3-2 (6-3-2) 6-3-2-2 (7-3-2-2) 7-3-2-2 (7-3-2-2-2) m. Gör 1 intagning i var sida innanför kantm. Upprepa intagningen med 3 varvs mellanrum sammanlagt 3 (5) 5 (5) 4 (4) ggr. Sticka 1 v. Gör 1 intagningen med 1 varvs mellanrum sammanlagt 10 (8) 9 (10) 12 (13) ggr. Sticka 1 v. Maska av 2 m i början av de 2 följande varven och maska av de återstående 20 (22) 22 (22) 24 (24) m.

### MONTERING

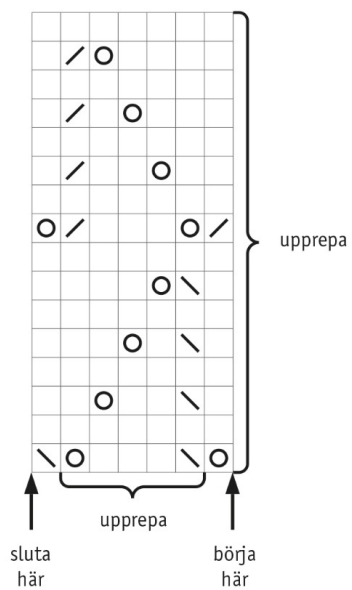
Gör enligt osynlig avmaskning för båda axlarna. Se förklaring.

**Halskant:** Plocka med rundsticka 3 upp 156 (156) 160 (160) 164 (164) m (inkl m från trådarna) och sticka resår 1 rm, 1 am i 3 v.

Maska av i resår.

Sy ihop plagget med kantm till sömsmån. Sy ihop ärmarna använd kantm till sömsmån. Sy i ärmarna.

### DIAGRAM



### TECKENFÖRKLARING

□ = rät från räts, avig från avigs

○ = omslag

\ = lyft 1 m rät, 1 rm, drag den lyfta m över den stickade

/ = 2 m tillsammans rät



## Tips & Råd

**För att undvika frågetecken:** Tänk på att läsa igenom mönstret noga innan du påbörjar ditt arbete.

**Masktäthet:** Sticka eller virka alltid en provlapp enligt rekommendationen. Stämmer det inte med masktätheten som anges, prova med tunnare eller grövre stickor eller virknål. Om masktätheten inte stämmer kan resultatet få fel mått och form.

**Markera** storleken du stickar eller virkar så är det lättare att följa beskrivningstexten.

**Diagram:** Det underlättar att följa med i diagrammet om du sätter en linjal längs med den rad du stickar eller virkar.

**Rörelsevidden** på plaggen i våra mönster varierar beroende på plaggets typ och form. För att hitta rätt storlek rekommenderar vi att du först mäter direkt på kroppen. Därefter bestämmer du själv storleken på plagget beroende på hur mycket rörelsevidd du vill att plagget ska ha. Plaggskisser visar plaggets mått.

**Flerfärgsstickning:** Tänk på att sno tråden som löper med på baksidan om den du stickar med, om du stickar mer än 3-4 maskor av en och samma färg, så du inte får för långa lösa trådar på baksidan. Om garnet behöver snos flera varv i rad så ska du tänka på att inte sno det på samma ställe.

**Garnalternativ:** Observera att garnåtgång samt utseende kan variera vid byte av garn (även med garn i samma garngrupp).

**Tips för handfärgat garn:** Se till att från början ha tillräckligt med garn så det räcker till hela projektet då garnet kan variera i färg från parti till parti. Växla gärna mellan att sticka två varv från en härva och två varv från en annan för att få en jämnare blandning mellan färgerna.

## Förkortningar

### STICKNING

**am** = avig maska/aviga maskor, **arb** = arbetet, **avigs/AS** = avigsidan, **avm** = avmaska, **bakst** = bakstycke, **bf/bfg** = bottenfärg, **bmb** = bakre maskbågen, **cm:s** = centimeters, **db-int** = dubbelintagning, **döhpt** = dubbel överdragshoptagning, **enl** = enligt, **fg** = färg, **flm/LM** = flytta markör/lyft markör, **fmb** = främre maskbågen, **framst** = framstycke, **förkl** = förklaringar, **ggr** = gånger, **hopt** = hoptagning, **int** = intagning, **kantm** = kantmaska, **m** = maska/maskor, **mb** = maskbåge, **mf/mfg** = mönsterfärg, **omsl** = omslag, **plm/PM** = placera markör, **rest** = resterande, **rm** = rät maska/räta maskor, **räts/RS** = rätsidan, **rätst** = rätstickning, **slätst** = slätstickning, **st** = sticka/stickor, **tills** = tillsammans, **uppr** = upprepa, **v** = varv, **vr** = vriden/vridna, **v:s** = varvs, **yterl** = ytterligare, **öhpt** = överdragshoptagning, **ökn** = ökning

### VIRKNING

**dst** = dubbelstolpe, **fm** = fast maska/fasta maskor, **hopv** = hopvirkade, **hst** = halvstolpe, **lm** = luftmaska, **lmb** = luftmaskbåge, **mb** = maskbåge, **omsl** = omslag, **st** = stolpe, **st-gr** = stolpgrupp, **sm** = smygmaska, **3-dst** = tredubbel stolpe, **5-lmb** = luftmaskbåge med 5 lm