



JÄRBO

92495



Lær deg å strikke  
lovikkavotter



## Lær deg å strikke lovikkavotter

Vil du lære deg å strikke? Vi på Järbo Garn har hentet frem pedagogiske filmer som trinn for trinn leder deg gjennom strikkingen, og som tydelig viser hvert moment som inngår. Sammen med oss er du hjertelig velkommen til å strikke klassiske plagg som lue, skjerf, raggsokker og Lovikkavotter!

**GARNKVALITET** Lovikka (100 % Islandsk Ull. Ca. 100 g = 60 m)

**STRIKKEFASTHET** Ca. 14 m x 20 p glattstr på p 5 mm = 10 x 10 cm

**GARNALTERNATIV** Garngruppe 7 (**OBS!** Garnforbruk & fasong kan variere ved bytte av garn)

**STØRRELSER** dame (herre)

**GARNFORBRUK** Ca. 175 (200) g (fg 7601, hvit)

Restegarn i fg 7391, rosa og 7600, lys grått til broderiene

**PINNER** 5 mm (strømpepinner eller lang rundpinne til magic loop)

**TILBEHØR** Ullnål, garnrest i avvikende farge til tommelen.

### INSTRUKSJONSVIDEO

<https://youtu.be/ZedfK63rggQ>

### FORKLARINGER

**Glattstrikk rundt:** r på alle omg.

### HØYRE VOTT

Legg opp 30 (36) m med p 5 mm og fordel m jevnt på pinnene.

Strikk videre rundt – 1 omg vr og deretter glattstr 9 p (= kanten som brettes opp).

Vend arbeidet med den andre siden ut og strikk 26 (30) p glattstr.

### På neste omg markeres til tommelen:

Strikk med en garnrest i en avvikende farge over de første 6 (7) m på omg, sett maskene tilbake på venstre pinne og strikk dem igjen med det vanlige garnet.

Fortsett som før til votten måler 22 (25) cm fra der du vendte votten.

### Start fellinger til vottens overside:

**Fellingsomgang: Pinne 1:** 1 r, ta 1 m løs av, strikk 1 r, dra den løse m over den strikkede, strikk resten av m på pinne 1. **Pinne 2:** strikk r til det gjenstår 3 m, 2 r sm, 1 r. **Pinne 3:** 1 r, ta 1 m løs av, 1 r, dra den løse m over den strikkede, strikk resten av m på pinne 3. **Pinne 4:** Strikk til det gjenstår 3 m, 2 r sm, 1 r = 4 m felt på omg.

Gjenta fellingsomg annenhver omg ytterl 2 ggr, og deretter hver omg til det gjenstår 10 (12) m.

**På neste omg:** Strikk 2 og 2 m r sm ut omg.

Klipp av garnet, trekk tråden gjennom de rest m, stram til og fest godt. Fest løse tråder.

### VENSTRE VOTT

Strikkes som høyre, men markeringen til tommelen gjøres over de 6 (7) siste m på omg.

### TOMMEL

Plukk opp de 12 (14) åpne m med strømpep samtidig som du forsiktig løsner markeringstråden. Start med nytt garn og strikk 5,5 (6) cm glattstr rundt.

**For å unngå hull i sidene på tommelen:** På første omgang plukker du opp 1 m etter 6 (7) m (i overgangen mellom tommelens underside og overside) og strikk den deretter sm (2 r sm) med neste m på omg. Gjør det samme etter siste m på omg (i overgangen mellom vottens overside og underside). Masken som ble plukket opp strikkes deretter sm (2 r sm) med 1. m på neste omg.

**På neste omg:** Strikk 2 og 2 m r sm. Klipp av garnet, trekk tråden gjennom de rest m, stram til og fest godt. Fest løse tråder.

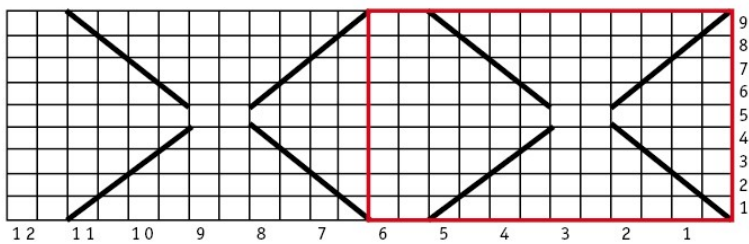
### ETTERBEHANDLING

Om du vil at vottene skal være tettere og mykere, kan du gni dem litt. **OBS!** Vottene på bildet er ikke gnidd.

Vask vottene i varmt vann. Gni kraftig med såpe så du får en toveeffekt. Skyll godt og sentrifuger lett for å få ut det meste av vannet. Når de er nesten tørre, går du over med en hard børste så de blir riktig tette og lodne.

#### **BRODERI**

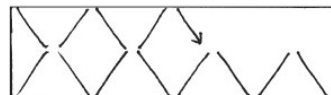
Broder med dobbelt garn på den oppbrettede kanten som vist på skissen.



**DIAGRAMFORKLARING**

1 rute =  $\frac{1}{2}$  m x 1 p.

Sy først den nedre raden, deretter den øvre.



## Tips & Råd

**For å unngå spørsmål:** Les nøye gjennom oppskriften før du begynner på arbeidet.

**Strikke-/heklefasthet:** Strikk eller hekle alltid en prøvelapp som anbefalt. Stemmer det ikke med strikke-/heklefastheten som er angitt, prøv med tynnere eller tykkere pinner eller heklenål. Stemmer ikke strikke-/heklefastheten, kan resultatet få feil mål og fasong.

**Markér** størrelsen du strikker eller hekler så er det lettere å følge teksten i oppskriften.

**Diagram:** Det blir lettere å følge med i diagrammet om du legger en linjal eller et ark langs den ruteraden du strikker eller hekler.

**Bevegelsesvidden** på plaggene i våre oppskrifter varierer avhengig av plaggenes type og fasong. For å finne riktig størrelse anbefaler vi at du først måler direkte på kroppen. Deretter bestemmer du selv størrelsen på plagget avhengig av hvor mye bevegelsesvidde du vil at plagget skal ha. Plaggskisser viser plaggets mål.

**Strikk med flere farger:** Strikker du mer enn 3-4 masker med samme farge, så pass på at tråden som løper løs på baksiden tvinnes rundt tråden du strikker med så du ikke får for lange løse tråder på baksiden. Må trådene tvinnes på flere omganger etter hverandre, så pass på at de ikke tvinnes på samme sted.

**Tips for håndfarget garn:** Fargen på garnet kan variere fra parti til parti, så pass på at du fra starten har nok garn til hele prosjektet. For å få en jevnere blanding mellom fargene, kan du gjerne veksle mellom å strikke to pinner fra en hespe og to pinner fra en annen.

**Garnalternativ:** Vær obs på at strikke-/heklefasthet, garnforbruk og den endelige fasongen kan variere ved bytte av garn (også med garn i samme garngruppe).

**Blokking og vask:** Garn kan farge av når det ligger fuktig over lengre tid. Vær ekstra forsiktig med blokking og vask av plagg med sterke kontrastfarger. Fukt arbeidet, gjerne med en sprayflaske, klem forsiktig ut eventuelt overskuddsvann i et sammenrullet håndkle. Legg arbeidet til tork på et flatt og tørt underlag, og spenn det ut etter angitte mål.

## Forkortelser

### STRIKKING

**arb** = arbeid/arbeidet, **bakstk** = bakstykke, **beg** = begynn/begynnelsen, **bf/bfg** = bunnfarge, **bmb** = bakre maskebue, **dotf** = dobbel overtrekksfelling, **fg** = farge, **flm** = flytt markør, **flg** = følgende, **fmb** = fremre maskebue, **forkl** = forklaring/forklaringer, **forstk** = forstykke, **ggr** = ganger, **glattstr** = glattstrikk, **iflg** = ifølge, **kantm** = kantmaske, **LM** = løft markør, **m** = maske/masker, **mb** = maskebue, **mf/mfg** = mønsterfarge, **omg** = omgang, **otf** = overtrekksfelling, **p** = pinne/pinner, **plm/pm** = plasser markør, **r** = rett maske/rette masker, **rillestr** = rillestrikk, **rest** = resten/resterende, **RS** = rettsiden, **sm** = sammen, **vr** = vang maske/vrange masker, **VS** = vrangsidan, **yterl** = ytterligere, **økn** = økning

### HEKLING

**dst** = dobbelstav, **fm** = fastmaske/fastmasker, **ho** = hopp over, **hst** = halvstav, **kjm** = kjedemaske, **lm** = luftmaske, **lmb** = luftmaskebue, **st** = stav, **stgr** = stavgruppe, **3-dst** = tredobbel stav, **5-lmb** = luftmaskebue med 5 lm